

南九州市の給与・定員管理等について

1 総括

(1) 人件費の状況（普通会計決算）

区 分	住民基本台帳人口 (令和5年1月1日)	歳 出 額 A	実質収支	人 件 費 B	人件費率 B / A	(参考) 3年度の人件費率
4年度	人 32,741	千円 25,270,138	千円 654,998	千円 3,167,869	% 12.54	% 12.30

(2) 職員給与費の状況（普通会計決算）

区 分	職員数 A	給 与 費			
		給 料	職員手当	期末・勤勉手当	計 B
4年度	人 366	千円 1,476,282	千円 215,189	千円 559,556	千円 2,251,027

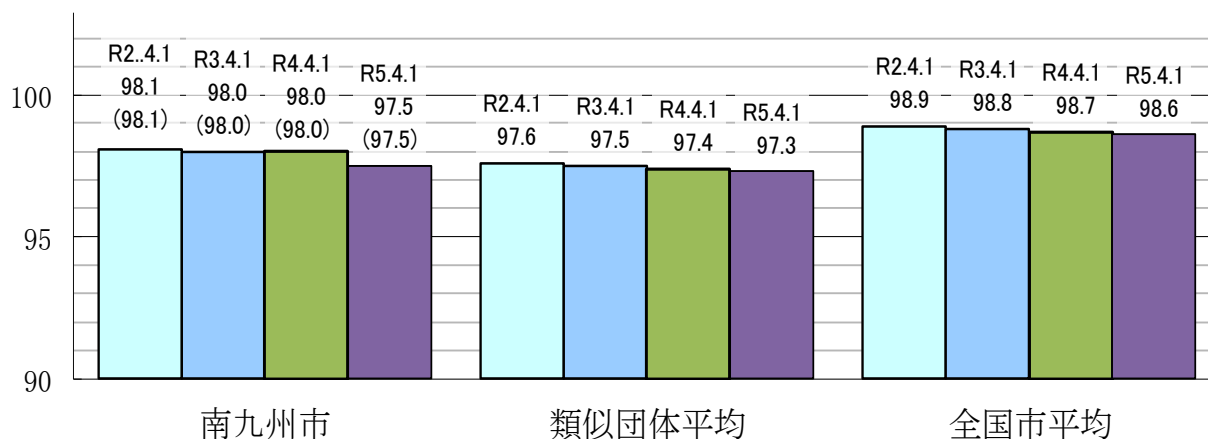
(参考)一人当たり給与費 B / A	(参考)類似団体平均一人当たり給与費
千円 6,150	千円 5,801

(注) 1 職員手当には退職手当を含まない。

2 職員数については、令和4年4月1日現在の人数である。また、任期付短時間勤務職員（再任用職員（短時間勤務））及び会計年度任用職員を含まない。

3 給与費については、任期付短時間勤務職員（再任用職員（短時間勤務））の給与費が含まれているが、会計年度任用職員の給与費は含まれていない。

(3) ラスパイレス指数の状況



(注) 1 ラスパイレス指数とは、全地方公共団体の一般行政職の給料月額を同一の基準で比較するため、国の職員数（構成）を用いて、学歴や経験年数の差による影響を補正し、国の行政職俸給表（一）適用職員の俸給月額を100として計算した指数。

2 () 書きの数値は、地域手当補正後ラスパイレス指数を指す。地域手当補正後ラスパイレス指数とは、地域手当を加味した地域における国家公務員と地方公務員の給与水準を比較するため、地域手当の支給率を用いて補正したラスパイレス指数。
(補正前のラスパイレス指数 × (1 + 当該団体の地域手当支給率) / (1 + 国の指定基準に基づく地域手当支給率) により算出。)

3 類似団体平均とは、人口規模、産業構造が類似している団体のラスパイレス指数を単純平均したものである。

※ 令和5年4月1日のラスパイレズ指数が、①3年前に比べ1ポイント以上上昇している場合、②3年連続で上昇している場合、③100を超えている場合について、その理由及び改善の見込み

--

(4) 給与改定の状況

①月例給

区分	人事委員会の勧告				給与改定率	(参考) 国の改定率
	民間給与 A	公務員給与 B	較差 A - B	勧告 (改定率)		
5年度	円	円	円 (%)	%	% 1.1	% 1.1

(注) 「民間給与」、「公務員給与」は、人事委員会勧告において公民の4月分の給与額をラスパイレズ比較した平均給与月額である。

②特別給(期末・勤勉手当)

区分	人事委員会の勧告				年間支給月数	(参考) 国の年間 支給月数
	民間の支給 割合 A	公務員の 支給月数 B	較差 A - B	勧告 (改定月数)		
5年度	月	月	月	月	月 4.5	月 4.5

(注) 「民間の支給割合」は民間事業所で支払われた賞与等の特別給の年間支給割合、「公務員の支給月数」は期末手当及び勤勉手当の年間支給月数である。

(5) 給与制度の総合的見直しの実施状況について

【概要】国の給与制度の総合的見直しにおいては、俸給表の水準の平均2%の引下げ及び地域手当の支給割合の見直し等に取り組むとされている。

①給料表の見直し

[実施]

実施内容(平均引下げ率、実施(実施予定)時期、経過措置の有無等具体的な内容(未実施の場合には、その理由))

(給料表の改定実施時期)平成27年4月1日
 (内容)一般行政職の給料表について、国の見直し内容を踏まえ、平均2%引下げ。若年層については、引き下げを行っていない。高齢層については最大7%の引き下げを行った。激変緩和のため、3年間(平成30年3月31日まで)の経過措置(現給保障)を実施。
 他の給料表については、一般行政職給料表との均衡を踏まえて見直しを実施。

②地域手当の見直し

実施内容(国基準における場合の支給割合及び当該団体の支給割合)

国と同様に見直しを実施。
 平成28年度から令和5年度までは支給対象者なし。

③その他の見直し内容

管理職員特別勤務手当及び単身赴任手当について、国と同様に見直しを実施。（平成27年4月1日実施）

(6) 特記事項

特になし

2 職員の平均給与月額、初任給等の状況

(1) 職員の平均年齢、平均給料月額及び平均給与月額の状況（令和5年4月1日現在）

①一般行政職

区分	平均年齢	平均給料月額	平均給与月額	平均給与月額 (国比較ベース)
南九州市	44.2歳	326,304円	367,169円	346,698円
鹿児島県	43.5歳	311,400円	390,005円	342,347円
国	42.4歳	322,487円	—	404,015円
類似団体	42.5歳	315,462円	375,268円	341,024円

②技能労務職

区分	公務員					民間			参考
	平均年齢	職員数	平均給料月額	平均給与月額 (A)	平均給与月額 (国比較ベース)	対応する民間 の類似職種	平均年齢	平均給与月額 (B)	A/B
南九州市	52.9歳	14人	338,314円	358,407円	350,885円	—	—	—	—
うち用務員	47.8歳	7人	337,814円	363,114円	354,671円	用務員	49.1歳	241,700円	1.50
うち運転手	*	2人	*	*	*	運転手	60.7歳	185,700円	*
その他	57.3歳	5人	358,020円	373,180円	366,620円	—	—	—	—
鹿児島県	56.8歳	0人	313,300円	354,157円	333,183円	—	—	—	—
国	51.2歳	1,941人	286,942円	—	329,178円	—	—	—	—
類似団体	52.2歳	11人	308,041円	334,099円	319,891円	—	—	—	—

区分	参 考		
	年収ベース(試算値の比較)		
	公務員 C	民間 D	C/D
南九州市	—	—	—
うち用務員	5,585,368円	3,253,900円	1.72
うち運転手	*	2,442,600円	*

- ※ 民間データは、賃金構造基本統計調査において公表されているデータを使用している(令和2年～令和4年の3ケ年平均)。
- ※ 技能労務職の職種と民間の職種等の比較にあたり、年齢、業務内容、雇用形態等の点において完全に一致しているものではない。
- ※ 年収ベース「公務員(C)」及び「民間(D)」のデータは、それぞれ平均給与月額を12倍したものに、公務員においては前年度に支給された期末・勤免手当、民間においては前年に支給された年間賞与の額を加えた試算値である。
- ※ 個人情報保護の観点から、対象職員が3人未満である場合は個人情報特定されるため、*として表示している。

③教育職教育委員会

区 分	平均年齢	平均給料月額	平均給与月額
南九州市	52.2歳	411,478円	473,068円
鹿児島県	46.0歳	369,000円	429,272円
類似団体	40.3歳	295,347円	327,131円

(注) 1 「平均給料月額」とは、令和5年4月1日現在における職種ごとの職員の基本給の平均である。

2 「平均給与月額」とは、給料月額と毎月支払われる扶養手当、地域手当、住居手当、時間外勤務手当などのすべての諸手当の額を合計したものであり、地方公務員給与実態調査において明らかにされているものである。

また、「平均給与月額（国比較ベース）」は、比較のため、国家公務員と同じベース（＝時間外勤務手当等を除いたもの）で算出している。

(2) 職員の初任給の状況（令和5年4月1日現在）

区 分		南九州市	鹿児島県	国
一般行政職	大学卒	185,200円	196,700円	185,200円
	高校卒	154,600円	167,100円	154,600円
技能労務職	高校卒	151,900円	174,200円	—
	中学卒	143,800円	155,700円	—
教育職	大学卒	185,200円	220,300円	—
	高校卒	154,600円	—	—

(3) 職員の経験年数別・学歴別平均給料月額の状況（令和5年4月1日現在）

区 分		経験年数10年	経験年数20年	経験年数25年	経験年数30年
一般行政職	大学卒	248,500円	318,500円	365,200円	380,900円
	高校卒	212,800円	285,100円	312,100円	372,400円
技能労務職	高校卒	—	—	*	*
	中学卒	—	—	—	—

(注) 1 経験年数については、当該年数の対象者が少ないため近似の年数を合算して算出している。

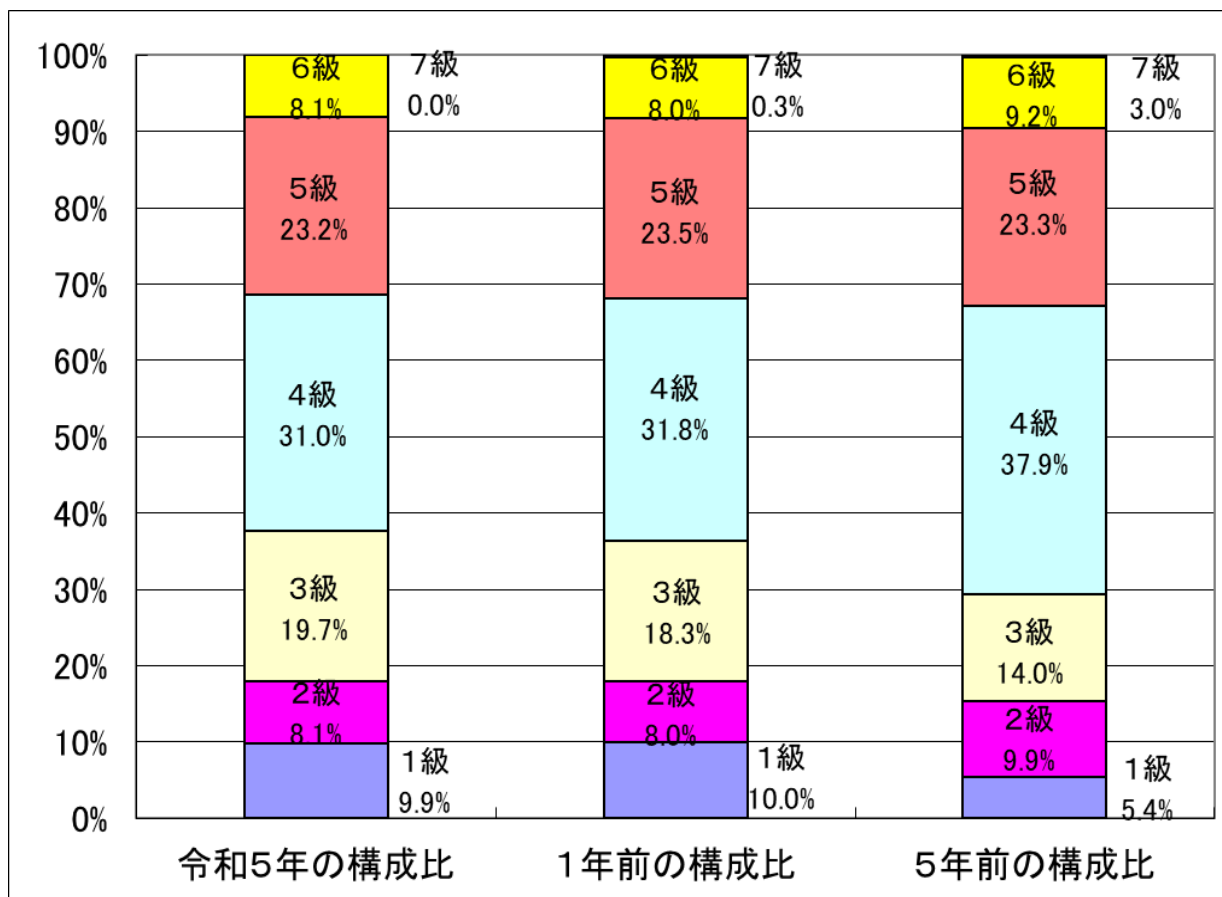
2 個人情報保護の観点から、対象職員が3人未満である場合は個人情報が特定されるため、*として表示している。

3 一般行政職の級別職員数等の状況

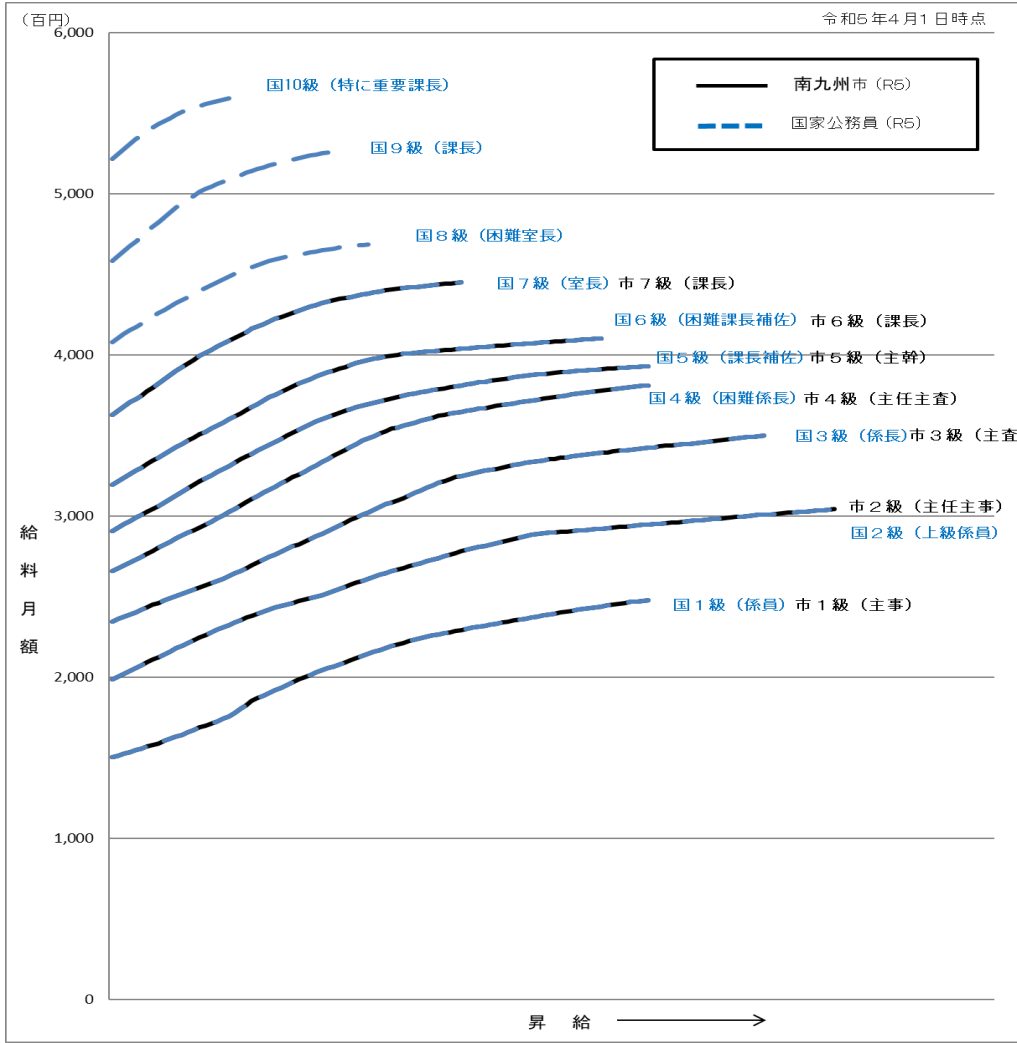
(1) 一般行政職の級別職員数及び給料表の状況（令和5年4月1日現在）

区分	標準的な職務内容	職員数	構成比	1号給の給料月額	最高号給の給料月額
7級	課長	人	%	円 362,900	円 444,900
6級	課長	23	8.1	円 319,200	円 410,200
5級	主幹, 係長	66	23.2	円 290,700	円 393,000
4級	主任主査, 主任技術主査	88	31.0	円 266,000	円 381,000
3級	主査, 技術主査	56	19.7	円 234,400	円 350,000
2級	主任主事, 主任技師	23	8.1	円 198,500	円 304,200
1級	主事, 技師	28	9.9	円 150,100	円 247,600

- (注) 1 南九州市職員の給与に関する条例に基づく給料表の級区分による職員数である。
 2 標準的な職務内容とは、それぞれの級に該当する代表的な職務である。



(2) 国との給料表カーブ比較表（行政職（一））（令和5年4月1日現在）



(3) 昇給への人事評価の活用状況（南九州市）

令和5年4月2日から令和6年4月1日 までにおける運用	管理職員		一般職員	
	イ. 人事評価を活用している	○		○
活用している昇給区分	昇給可能な 区分	昇給実績が ある区分	昇給可能な 区分	昇給実績が ある区分
上位、標準、下位の区分	○		○	
上位、標準の区分		○		○
標準、下位の区分				
標準の区分のみ（一律）				
ロ. 人事評価を活用していない				
活用予定時期				

4 職員の手当の状況

(1) 期末手当・勤勉手当

南九州市	鹿児島県	国
1人あたり平均支給額(4年度) 1,454千円	1人あたり平均支給額(4年度) 1,600千円	—
(4年度支給割合) 期末手当 勤勉手当 2.40 月分 2.00 月分 (1.35)月分 (0.95)月分	(4年度支給割合) 期末手当 勤勉手当 2.40 月分 1.90 月分 (1.35)月分 (0.90)月分	(4年度支給割合) 期末手当 勤勉手当 2.40 月分 2.00 月分 (1.35)月分 (0.95)月分
(加算措置の状況) 職制上の段階、職務の級等による加算措置 ・役職加算 5～10%	(加算措置の状況) 職制上の段階、職務の級等による加算措置 ・役職加算 5～20% ・管理職加算 10%	(加算措置の状況) 職制上の段階、職務の級等による加算措置 ・役職加算 5～20% ・管理職加算 10～25%

(注) ()内は、再任用職員に係る支給割合である。

○勤勉手当への人事評価の活用状況(一般行政職)(南九州市)

令和4年度中における運用	管理職員		一般職員	
イ. 人事評価を活用している	○		○	
活用している成績率	支給可能な成績率	支給実績がある成績率	支給可能な成績率	支給実績がある成績率
上位、標準、下位の成績率	○		○	
上位、標準の成績率		○		○
標準、下位の成績率				
標準の成績率のみ(一律)				
ロ. 人事評価を活用していない				
活用予定時期				

(2) 退職手当(令和5年4月1日現在)

南九州市	国
(支給率) 自己都合 応募認定・定年 勤続20年 19.6695月分 26.3655 月分 勤続25年 28.0395月分 33.27075月分 勤続35年 39.7575月分 47.709 月分 最高限度 47.709 月分 47.709 月分 その他の加算措置 定年前早期退職特例措置 2～45% 1人あたり平均支給額 16,644千円	(支給率) 自己都合 応募認定・定年 勤続20年 19.6695月分 24.586875月分 勤続25年 28.0395月分 33.27075 月分 勤続35年 39.7575月分 47.709 月分 最高限度 47.709 月分 47.709 月分 その他の加算措置 定年前早期退職特例措置 2～45%

(注) 退職手当の1人あたり平均支給額は、令和4年度に退職した職員に支給された平均額である。

(3) 地域手当(令和5年4月1日現在)

該当なし

(4) 特殊勤務手当（令和5年4月1日現在）

支給実績（4年度決算）		412千円		
支給職員1人当たり平均支給年額（4年度決算）		6,431円		
職員全体に占める手当支給職員の割合（4年度）		17.49%		
手当の種類（手当数）		4		
手当の名称	主な支給対象職員	主な支給対象業務	支給実績 （4年度決算）	左記職員に対する支給 単価
感染症防疫作業手当	感染症防疫の作業に従事する者	感染症防疫作業業務	千円 52	日額290円 新型コロナウイルス感染症防疫等作業 日額3,000円又は1,000円
行旅病人等取扱業務手当	行旅病人等の取扱いに従事する者	行旅病人等取扱業務	千円 0	行旅病人1件500円 行旅死亡人1体1,000円
福祉手当	生活保護法による実態調査に従事する者	生活保護法による実態調査業務	千円 210	月額3,500円
道路上作業手当	道路の維持・補修に従事する者	道路の維持・補修業務	千円 150	月額2,500円

(5) 時間外勤務手当

支給実績（4年度決算）	75,818千円
職員1人当たり平均支給年額（4年度決算）	212千円
支給実績（3年度決算）	60,482千円
職員1人当たり平均支給年額（3年度決算）	163千円

（注） 職員1人当たり平均支給額を算出する際の職員数は、「支給実績（○年度決算）」と同じ年度の4月1日現在の総職員数（管理職員、教育職員等、制度上時間外勤務手当の支給対象とはならない職員を除く。）であり、短時間勤務職員を含む。

(6) その他の手当（令和5年4月1日現在）

手当名	内容及び支給単価	国の制度との異同	国の制度と異なる内容	支給実績 （4年度決算）	支給職員1人当たり 平均支給年額 （4年度決算）
扶養手当	配偶者、父母等 6,500円 子 10,000円 （16歳に達する年度初めから22歳に達する年度末までの子 5,000円/1人加算）	同		49,770千円	267,580円
住居手当	借家（家賃月額16,000円を超える場合に限り） 28,000円を限度に支給	同		26,993千円	241,005円
通勤手当	・交通機関利用者 運賃相当額を支給（支給限度額55,000円） ・交通用具利用者 （片道2km以上の距離に対応して支給） 18,700円を限度に支給	異	交通用具利用者 18,700円が上限（国は31,600円が上限）	26,831千円	69,8725円
管理職手当	課長級 33,000円			11,088千円	396,000円

5 特別職の報酬等の状況（令和5年4月1日現在）

区 分		給 料 月 額 等	
給 料	市 長	736,900円 (828,000円)	(参考) 類似団体における最高/最低額 985,000円 / 391,500円
	副 市 長	616,100円 (652,000円)	790,000円 / 420,000円
報 酬	議 長	388,000円 ()	545,000円 / 230,000円
	副 議 長	310,000円 ()	475,000円 / 200,000円
	議 員	286,000円 ()	442,000円 / 180,000円
期 末 手 当	市 長 副 市 長	(4年度支給割合) 3.30月分	
	議 長 副 議 長 議 員	(4年度支給割合) 3.15月分	
退 職 手 当	市 長 副 市 長	(算定方式) 勤続期間1年につき100分の500 勤続期間1年につき100分の280	(1期の手当額) (支給時期) 16,560千円 任期毎 7,302千円 任期毎

- (注) 1 給料及び報酬の()内は、減額措置を行う前の金額である。
2 退職手当の「1期の手当額」は、4月1日現在の給料月額及び支給率に基づき、1期(4年=48月)勤めた場合における退職手当の見込額である。

6 職員数の状況

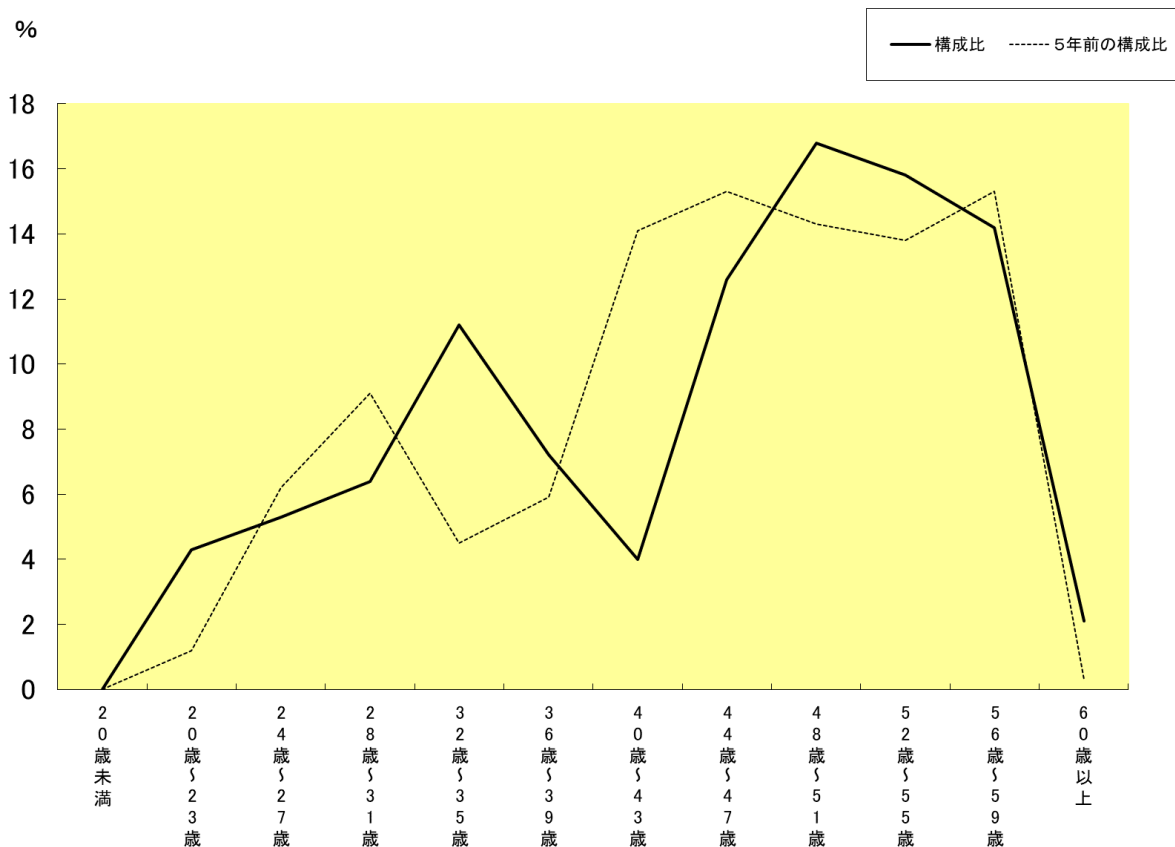
(1) 部門別職員数の状況と主な増減理由

(各年4月1日現在)

部 門	区 分		職 員 数		対 前 年 増 減 数	主 な 増 減 理 由
			令 和 4 年	令 和 5 年		
普 通 会 計 部 門	一 般 行 政 部 門	議 会	4	4	0	行政改革による組織再編に伴う増減
		総務・企画	82	81	△1	
		税務	28	28	0	
		農林水産	56	54	△2	
		商工	15	13	△2	
		土木	39	38	△1	
		民生衛生	51	50	△1	
	計	24	24	0		
		計	299	292	△7	(参考) 人口1万当たり職員数 89.18人 (類似団体の人口1万当たりの職員数 83.26人)
	教育部門		52	54	2	
	小 計		351	346	△5	(参考) 人口1万当たり職員数 105.68人 (類似団体の人口1万当たりの職員数 106.85人)
公 営 会 企 計 業 部 等 門	水 道 下 水 道 そ の 他		11	11	0	
			1	1	0	
			15	16	1	
		小 計	27	28	1	
合 計			378	374	△4	(参考) 人口1万当たり職員数 114.23人
			[558]	[558]		

- (注) 1 職員数は一般職に属する職員数である。
2 []内は、条例定数の合計である。

(2) 年齢別職員構成の状況（令和5年4月1日現在）



区分	20歳未満	20歳～23歳	24歳～27歳	28歳～31歳	32歳～35歳	36歳～39歳	40歳～43歳	44歳～47歳	48歳～51歳	52歳～55歳	56歳～59歳	60歳以上	計
職員数	0人	16人	20人	24人	42人	27人	15人	47人	63人	59人	53人	8人	374人

(3) 職員数の推移

(単位：人・%)

部門別	年度	30年	元年	2年	3年	4年	5年	過去5年間の増減数(率)
一般行政		308	301	298	302	299	292	△16(△5.2%)
教育		70	65	62	50	52	54	△16(△22.9%)
消防		0	0	0	0	0	0	0(—)
普通会計計		378	366	360	352	351	346	△32(△8.5%)
公営企業等会計計		27	29	29	28	27	28	△1(△3.6%)
総合計		405	395	389	380	378	374	△31(△7.7%)

(注) 1 各年における定員管理調査において報告した部門別職員数。

7 公営企業職員の状況

(1) 水道事業

① 職員給与費の状況

ア 決算

区分	総費用 A	純損益又は 実質収支	職員給与費 B	総費用に占める 職員給与費比率 B/A	(参考) 3年度の総費用に占 める職員給与費比率
4年度	千円 627,826	千円 40,906	千円 100,066	% 15.94	% 15.39

区分	職員数 A	給 与 費				一人当たり 給与費 B/A	(参考)団体平均一人 当たり給与費
		給 料	職員手当	期末・勤勉手当	計 B		
4年度	人 11	千円 45,754	千円 7,509	千円 18,052	千円 71,315	千円 6,483	千円 6,018

(注) 1 職員手当には退職給与金を含まない。

2 職員数については、令和5年3月31日現在の人数である。また、任期付短時間勤務職員（再任用職員（短時間勤務））を含み、会計年度任用職員を含まない。

3 給与費については、任期付短時間勤務職員（再任用職員（短時間勤務））の給与費が含まれているが、会計年度任用職員の給与費は含まれていない。

イ 特記事項

特になし

② 職員の平均年齢、基本給及び平均月収額の状況（令和5年4月1日現在）

区分	平均年齢	基本給	平均月収額
南九州市	44.14歳	364,323円	540,168円
団体平均	45.7歳	335,310円	500,619円
事業者			

(注) 平均月収額には、期末・勤勉手当等を含む。

③ 職員の手当の状況

ア 期末手当・勤勉手当

南九州市水道事業	南九州市（一般行政職・団体平均等）
1人当たり平均支給額（4年度） 1,641千円	1人当たり平均支給額（4年度） 1,454千円
(4年度支給割合) 期末手当 2.4月分 勤勉手当 2.00月分 (1.35)月分 (0.95)月分	(4年度支給割合) 期末手当 2.4月分 勤勉手当 2.0月分 (1.35)月分 (0.95)月分
(加算措置の状況) 職制上の段階、職務の級等による加算措置 ・役職加算 5～10%	(加算措置の状況) 職制上の段階、職務の級等による加算措置 ・役職加算 5～10%

(注) ()内は、再任用職員に係る支給割合である。

イ 退職手当（令和5年4月1日現在）

南九州市水道事業			南九州市（一般行政職・団体平均等）		
（支給率）	自己都合	応募認定・定年	（支給率）	自己都合	応募認定・定年
勤続20年	19.6695月分	26.3655月分	勤続20年	19.6695月分	26.3655月分
勤続25年	28.0395月分	33.27075月分	勤続25年	28.0395月分	33.27075月分
勤続35年	39.7575月分	47.709月分	勤続35年	39.7575月分	47.709月分
最高限度	47.709月分	47.709月分	最高限度	47.709月分	47.709月分
その他の加算措置			その他の加算措置		
定年前早期退職特例措置 2～45%			定年前早期退職特例措置 2～45%		

ウ 地域手当（令和5年4月1日現在）

該当なし

エ 特殊勤務手当（令和5年4月1日現在）

支給実績（4年度決算）		0千円		
支給職員1人当たり平均支給年額（4年度決算）		0円		
職員全体に占める手当支給職員の割合（4年度）		%		
手当の種類（手当数）		1		
手当の名称	主な支給対象職員	主な支給対象業務	支給実績 （4年度決算）	左記職員に対する支給 単価
水道工務手当	水道工務に従事する者	水道工務業務	0千円	月額4,500円

オ 時間外勤務手当

支給実績（4年度決算）	2,071千円
職員1人当たり平均支給年額（4年度決算）	207千円
支給実績（3年度決算）	1,711千円
職員1人当たり平均支給年額（3年度決算）	171千円

（注）1 時間外勤務手当には、休日勤務手当を含む。

2 職員1人当たり平均支給額を算出する際の職員数は、「支給実績（〇年度決算）」と同じ年度の4月1日現在の総職員数（管理職員、教育職員等、制度上時間外勤務手当の支給対象とはならない職員を除く。）であり、短時間勤務職員を含む。

カ その他の手当（令和5年4月1日現在）

手当名	内容及び支給単価	一般行政職の制度との異同	一般行政職の制度と異なる内容	支給実績 （4年度決算）	支給職員1人当たり平均支給年額 （4年度決算）
扶養手当	普通会計と同内容	同		2,337千円	259,667円
住居手当	普通会計と同内容	同		873千円	291,000円
通勤手当	普通会計と同内容	同		780千円	70,882円
管理職手当	普通会計と同内容	同		396千円	396,000円