

南

〔広報〕

九州  
minamikyushu

州

2 私たちの暮らしを守る  
大切な森林

6 まちの話題

9暮らしに役立つ! 行政情報

21 図書館だより

22 日曜・祝日当番医

23 暮らしのカレンダー

25 お誕生おめでとう・おくやみ



# 私たちの暮らしを守る大切な森林



森林は木材を生産し、私たちの安全で快適な暮らしを守るため、たいへん重要なものです。温暖化防止、土砂流出防止や雨水を蓄えるなど様々な機能を備えています。日本は国土のおよそ約7割が森林ですが、南九州市の森林面積も18,943haで総面積に占める割合は約53%を占めています。

この大事な資源をこれからも適切に管理していかなければなりません。

薩摩半島の5市18町の森林組合が、市町の合併と並行しながら合併を重ね、平成18年7月に7市（南九州市、指宿市、枕崎市、南さつま市、鹿児島市、日置市、いちき串木野市）の組合が合併し、「かごしま森林組合」が発足しました。

現在、南九州市川辺町平山に本所兼南薩支所を置き、鹿児島支所、いぶすき支所、日置支所において「国土保全、水資源涵養、地球温暖化防止などの公益性を最重要課題とし、地球の森林・林業・木材産業発展と環境保全のために努力しています。」

私は昭和50年に知覧町森林組合に入社し、松くい被害地への再



かごしま森林組合  
田中光一 代表理事組合長

地域の山林を支える  
「かごしま森林組合」

造林や下刈りに汗を流してきました。その頃の素材価格は1立方メートルあたり3万円から5万円までで取り引きされており、山は宝だということで、山作業など熱心な方が多かったです。

昭和の終わりから平成の時代に入り、外材が安く手に入るようになって、素材価格は昭和時代の3分の1程度になりました。そのため山への関心が薄れ、放置山林が増加し、境界不明箇所なども出てきており、森林生産活動に支障をきたしている状況にあります。

森林所有者の皆さん、健康のためにも時には山に行かれてみてください。

現在、組合の従業者数は151人で平均年齢は40歳です。林業作業も最新機械が導入され、やりがいがあり、楽しい、誇りある仕事と言ってもらっています。国土の約7割は山です。森林組合の仕事は限りなくあります。

## 間伐事業を推進しています 整備してきれいな山に!



かごしま森林組合  
遠見佑咲さん 木場康介さん

入社して4年目の木場さんと11年目の遠見さんは、主に森林の間伐事業を推進するため、森林所有者から事業の同意をいただき、手続きなどの事務を行っています。

昨年研修を終えて事務を行うようになった木場さんは、「山主さんから事業同意を得るのは難しいですが、これから頑張っていきたい」、また、遠見さんは、「昔はどの山も同じように見えていたが、最近ではこの山林は整備されていてきれいだなと思うようになった。間伐事業は補助金と間伐材の売り払いで山主さんに一部還元できる良い事業なので、ぜひ協力をお願いしたい」と語ってくれました。

## 苗木づくり一筋

川辺町下山田 遠見義隆さん

遠見さんの家は、代々、スギなどの苗木を作ってきており、義隆さんも43年目になったということ。現在、妻のトミ子さんと二人でスギやクヌギ、抵抗性マツなどの苗木を主に作っています。



夏場は苗木の灌水、防除の作業を行います。冬場にだいたい40〜70cm程度に育った苗木を掘り取り、選別、出荷するそうです。苗木作りの難しいところはと尋ねると、「20年くらい前とすると、花粉の少ないスギなど、育てる木の種類が増えてきた。それぞれの木によつて育て方は違う。また、木が曲がらないよう注文のあった規格に合わせるのが大変です」と語ってくれました。



## 南さつまの木の工場 南薩木材加工センター



(株) 南薩木材加工センター  
竹場憲明 専務取締役

からのものが使用されています。木材価格は長く低迷していますが、これからも地元の木材を集荷し、より良い木材製品を市内外に供給していきます。

南薩木材加工センターは、地元で育った森林資源を有効活用しようとする南薩地区の旧2市5町(現在の南九州市、南さつま市、枕崎市)の木材業、森林所有者、市が出資して、第3セクター方式により平成4年に設立し、木材加工施設を整備しました。その後、乾燥・加工施設、防腐・防蟻処理施設を増設、製材機も最新機械の導入により、処理能力が増え、南薩地域を中心に、高品質で多様な木材製品を加工し、販売しています。市の公共施設には主に本施設



## 再確認！間伐はなぜ必要か

およそ樹齢 15 年以上の混み合ってきた森林では、木全体に日の光が届かなくなり、木の成長が衰えてしまいます。そこで成長の悪い木や曲がっている木を伐採して本数を減らし、残った木の成長を促進させます。この作業を「間伐」といいます。間伐を行わず暗くなった森林では、地表がむき出しになり、雨で表土が流れ去っています。間伐を行うことによって地表まで光が入り、植物も生え、表土の流出が抑えられます。

間伐は健全な森林づくりの基本です。



間伐した森林

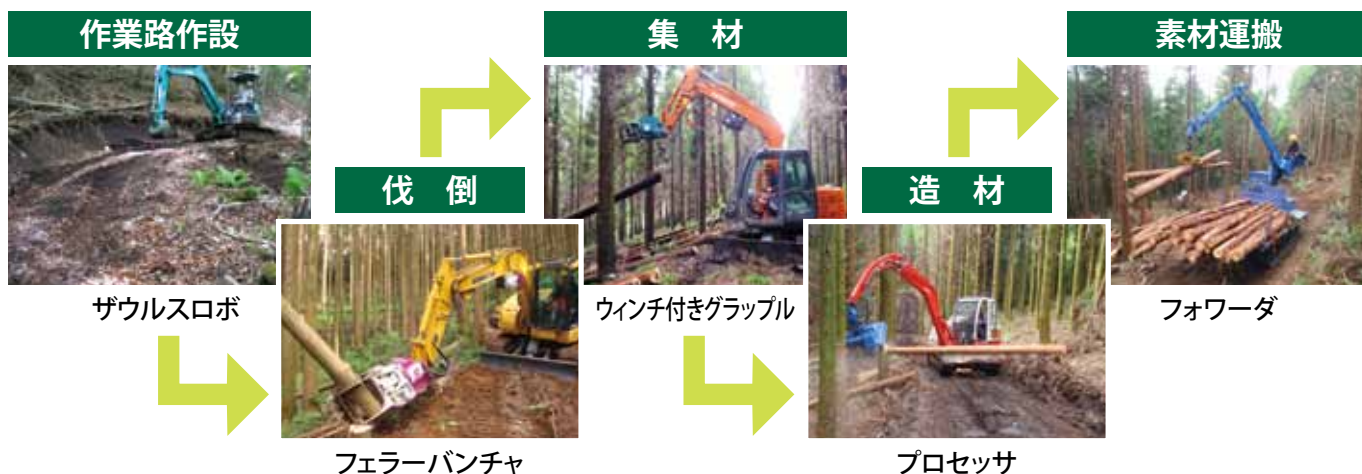


間伐していない森林



## 高性能機械での作業

山林での作業は、高性能機械などの導入により以前に比べ格段に効率化が図られています。しかし、斜面での作業やハチ刺されの被害など危険も伴います。安全面には十分配慮しながらの作業となります。



## 昭和 35 年頃の山の作業

写真提供 鹿兒島県



かごしま森林組合では、「緑の雇用育成事業」を活用して多くの林業技術者を雇用しています。「緑の雇用育成事業」は、山での作業の未経験者の方でも林業の仕事ができるよう、必要な資格の取得に加え、基本的な知識・技術などの習得のため研修を行うものです。森林を守り育てる仕事をしたい方、ぜひ、かごしま森林組合のホームページをご覧ください。



昭和 50 年代まで  
森林は貴重な町の財源でした

市では、1093ヘクタールの森林を所有しています。現在、市有林の売り払い収入はほとんどありませんが、昭和の時代は町の貴重な財源となっていました。

### ● 町有林の現況

町村合併によって川辺町の町有林は393ヘクタールになった。このほか120ヘクタールの官有分収林があり、立木蓄積量はおよそ4万7千㎡と推定されている。町有林は貴重な財源となっており、年々数千万円の収益を上げている。

※昭和48年の町有林の収支では約5,480万円の収益となっています。

### （川辺町郷土史から）

### ● 町有林立木売払代

予算総額と税収ならびに町有林の収入を見ると、役場庁舎の建設を行った昭和37、38年度には、実に税収の69.6%、76.6%の町有林の収入が確保され両年度で5,368万円の収入になっていることは、当時、いかに町有林に依存していたかがわかる。昭和50年代後半からは、輸入外材などの関係で国内材は価格の低迷が続ぎ、現在（昭和60年以降平成12年）は税収の1%前後の収入となっている。

### （知覧町郷土史から）

# 森林学習、木工教室 ～森林とふれあおう～

南九州市みどりの推進協議会では、森林とふれあい、様々な体験をとおして、木に親しみ、森林について関心を持ってもらおうと、かごしま森林組合などに協力してもらい体験学習を開催しています。

## 森林体験学習



## 木工教室



## シイタケの駒打ち



豊かな緑支える  
**緑の募金**

皆様のあたたかい  
ご協力も、  
お願いいたします。

(財)かごしまみどりの基金・市町村みどり推進協議会

『緑の募金』は森林の整備や緑化の推進に活用され、さまざまな「森づくり・人づくり」活動の活性化につながります。

南九州市みどりの推進協議会では、2月1日から4月30日までを募金期間として、活動を行っています。この募金は学校や公民館など地域の緑化および森林の整備などに使われます。1世帯あたり200円の募金を目標にしています。ご協力をよろしくお願いします。

## 温暖化対策に貢献しよう！ 「かごしまエコファンド制度」

県では、市町村が森林整備を行うことによって得られるCO<sub>2</sub>排出量の埋め合わせとして販売する「かごしまエコファンド制度」を推進しています。

この制度は、企業などがCO<sub>2</sub>の排出削減やかごしまエコファンドを通じたクレジットを購入し、その販売代金が県内の温暖化対策の取り組み（照明のLED化など）に利用されます。ぜひご参加ください。



### ○制度利用のメリット・・・

地元の地球温暖化対策に貢献でき、環境に貢献していることを皆さんにアピールできます。

### ○市の取り組み

「万之瀬川 緑と水のエコプロジェクト」において、道の駅「川辺やすらぎの郷」の照明電球を省エネルギー型の電球などへ順次転換するなど、クレジット販売代金を活用しています。

### 多くの企業などが取り組みに賛同し、南九州市が行った森林整備によるクレジットを購入しています！

かごしま環境フェア実行委員会、新エネルギーフェア実行委員会、県農業・農村振興協議会、米盛建設(株)、かごしまみどりの基金、日研高圧平和キドウ(株)、県防水工事協同組合、(株)ファイル、(社医)愛心会 生見クリニック、南薩食鳥(株)、エヌチキン(株)、南薩地域植樹祭実行委員会、(株)大成寺工務店、知覧ねぶた祭り実行委員会、県森林土木協会、再生可能エネルギーフェア実行委員会、県グリーンマスターの会、県環境技術協会

【お問い合わせ】農林水産課 林務水産係

# 川辺二日市・ちらんまち二日市

～大勢のお客がまちを練り歩く～

2月7日・8日、「川辺二日市」と「ちらんまち二日市」が開催されました。県内三大市の一つで約230年続く「川辺二日市」では、歩行者天国となった商店街に約400の露店が並び、食べ物や名物の植木、陶器、竹細工などが販売されました。恒例となったバナナのたたき売りや猿回し、そのほか楽市楽座、フリーマーケットなど各会場は多くのお客でにぎわっていました。また、「ちらんまち二日市」では、“といのずし”の試食会やたまごがお客に振る舞われ、市を盛り上げていました。さらに今回は7月に開催される知覧ねふた祭のため新調した6尺2連太鼓のお披露目もあり、商店街にねふた囃子が響きわたりました。



## ちらんまち二日市



## 川辺二日市



# 生産・安全管理などの国際認証を取得

～農事組合法人 菊永茶生産組合～

37戸の茶農家で構成される菊永茶生産組合は、一昨年から世界基準のGAP（農業生産工程管理）の認証取得に取り組み、厳しい環境保全、農薬の適正使用、安全管理などの審査基準をパスし、1月14日付けで国際認証「グローバルGAP」を取得しました。同組合の菊永明彦組合長は「私どものお茶の生産管理が国際的に認められて嬉しい」と話しました。



▲グローバルGAPの認証を取得した菊永茶生産組合のお茶生産者の方々。

▼広瀬橋近くで行われた放水演習。



# 防火・防災の誓い新たに

～南九州市消防出初式～

1月11日、消防出初式が川辺諏訪運動公園などで行われました。式典では、分列行進や放水演習など日ごろの訓練の成果を披露。市中パレードに続いて表彰式があり、長年の消防団活動での輝かしい功績を称え団員やその家族に表彰状が贈られました。霜出市長は「市民の信頼と期待に応えられるよう、一層のご精進を」と消防団員、職員を激励しました。

## 『北九州マラソン ツアー』に 28 人参加 ～寒風にも負けず、北九州路を走る～

2月8日、本市と交流協定を結んでいる北九州市で「北九州マラソン 2015」が開催され、本市から27人のランナーが出場し北九州路を走りました。同大会は昨年、北九州市制 50 周年記念事業として開催されるようになり、フルマラソン、ペアリレーマラソン、ファンラン（3km、5kmコース）があり、今大会は約1万人の出場者が疾走しました。



▲本市からの出場者は、「鹿児島県 南九州市」と書かれたタスキをかけて走りました。

▼待ちに待った新園舎の完成。新しくなった園舎で元気よく遊んでくださいね。



## 穎 娃幼稚園落成式 ～立派な園舎が完成しました！～

2月1日、穎娃幼稚園で落成式が行われました。昨年7月から新園舎が着工となり完成しました。式では、園児たちが喜びと感謝の意をこめて元気いっぱいに歌を披露し、手作りのくす玉開きや千葉しのぶ先生による講演などが行われました。保護者も参加した穎娃幼稚園らしいほのぼのとした手作り感あふれる式となりました。

## かごしまグリーン・ツーリズムフォーラム ～県内各地から約 200 人参加～

1月30日、「かごしまグリーン・ツーリズムフォーラム in 南九州市」が知覧文化会館で開催されました。梅元建治先生（一般社団法人 ナガサキベイデザインセンター代表理事）の基調講演のほか、“南九州まるごと体験塾”と題した分科会では、地元グリーン・ツーリズム関係者が先生となって体験講座を行うなど、終始楽しい雰囲気でにぎわいました。



▲分科会では、縄ないやこんにやく作り、抹茶アイス作り体験などが行われました。このイベントは、毎年県内各地で開催されています。

▼参加者からは「味噌作りは今回が初めて。使うのがとても楽しみ」との声が聞かれました。



## 土里夢たかた(川辺町高田)の味噌作り ～米・大豆づくりオーナー制度～

1月24日～25日にかけて、農事組合法人土里夢たかた主催の「米・大豆づくりオーナー」の味噌作りが行われ、市内外から20人が参加しました。女性グループ指導のもと、オーナー自らが育てた大豆を使って作業を行い、参加者は出来上がった味噌を嬉しそうに持ち帰っていました。この取り組みは来年度も引き続き行われる予定です。

## 葉タバコの種まき ～生産者ら目標達成と豊作願う～

1月10日、颯娃町別府の葉タバコ育苗センターで、颯娃、知覧、枕崎地域の葉タバコの種まきが行われました。南九州市葉タバコ振興会の飯伏勝則会長は「昨年は、台風の被害もあり目標には届かなかったが、今年から懸念される病害に抵抗性のある品種も導入されます。情報交換を図りながら目標を達成しよう」と抱負を述べました。



▲颯娃、知覧、枕崎地域の生産者および関係者ら約70人が、準備した育苗箱に丹念に種まきをしました。

▼九玉小学校の児童が、無事に地元の川で育てて欲しいと願いを込めてうなぎを放流しました。



## 資源保護、親うなぎ放流 ～九玉小学校児童が参加～

12月19日、南九州市颯娃町鰻種苗採捕組合が親ウナギの放流を行いました。この活動は毎年行なわれていますが、ニホンウナギは昨年、国際自然保護連合から生物の絶滅危惧種に指定され、資源保護に一層取り組む必要があります。放流では濱田茂久組合長が資源保護の重要性を説明した後、九玉小学校の児童が大切に放流していました。

## かぜやインフルエンザを予防しよう ～川辺小学校にお茶むらい登場！～

1月13日、川辺小学校の全校朝会にお茶むらいが登場し、かぜやインフルエンザの予防について『せきエチケット』や食べ物などを説明してくれました。最後に「地元の野菜をたくさん食べて、特産のお茶は、飲むのもよし、うがいもよし」と児童に話しました。みんなお茶むらいの登場に大喜び、熱心に聞いていました。



▲1年生はお茶むらいの登場にニコニコ顔。皆さん、今年も1年元気で過ごしましょう。

▼出荷を祝ってテープカットが行われ、約9トンの貯蔵さつまいもが名古屋市場などに出荷されました。



## 貯蔵さつまいも「知覧紅」初出荷発式 ～5月まで計画的に出荷～

1月5日、JA南さつま知覧塗木選果場において、平成26年産貯蔵さつまいも「知覧紅」2015年初荷出発式が行われました。式では、生産者を代表して、さつまいも部会の園田一博会長が「消費者が求める健康野菜を目指し、土づくりにこだわり、少しでも良いさつまいもを生産していく努力を続けていきます」とあいさつしました。



催し

ネイチャーゲーム

シーホークウォークの森あそび



ネイチャーゲームとは身近な自然とふれあい、自然の不思議や仕組みを学び、自然と自分が一体であることにゲーム形式で楽しく気づくことができる体験活動です。ご家族そろってご参加ください。

■日時 3月8日(日)  
午後1時～3時 ※少雨決行

■集合場所 番所鼻公園 タツノオトシゴハウス1階

■講師 竹下美和氏(鹿児島県シエアリングネイチャー理事)

川上幸恵氏(かごしまし・みなみシエアリングネイチャーの会)

■定員 20人(事前申し込み)

■参加料 1人200円(小学生未満無料) 番釜海岸の生き物冊子プレゼント

■申込方法 電話、FAXで名前、参加人数、電話番号をご連絡ください。

■「申・問」NPO法人額娃おこそ会事務局(いせえび荘内)

☎ 0993-38-0160  
fax 0993-38-2721

募集

第27回えい新茶・大野岳マラソン大会参加者募集

■開催日 4月29日(水)【昭和の日】

■種目

- ・フル登山コース18km
- ・さわやかコース5km
- ・らくらくコース3km

■参加資格 体力に自信のある方で、大会当日、小学生以上。なお、フル登山コースは中学2年生以上。

■参加料 一般2,500円、高校生以下1,000円

■特典 参加賞(Tシャツ、新茶、温泉入浴券ほか)、昼食

■特別 参加賞(Tシャツ、新茶、温泉入浴券ほか)、昼食



り・うどん・飲み物を準備、当日完走記録証を発行

■申込方法 専用申込書による郵便振込か事務局窓口、インターネット(スポーツエントリ)

■申込締切 3月13日(金) ※当日消印有効

■「問」えい新茶・大野岳マラソン大会実行委員会事務局(額娃文化会館内)

☎ 0993-36-1110

県障害者スポーツ大会(身体障害者部門)の参加者募集

■日時 5月10日(日) 午前9時～

■種目 陸上、水泳、アーチェリー、卓球、フライングディスク

■会場 鴨池補助競技場、ハートピアかごしまほか

■参加資格 13歳以上の県内居住者で身体障害者手帳所持者

※医師の診断により出場可能と認められ、参加同意書の提出が必要となります。

■申込期限 3月6日(金)

■「申・問」川福祉課 障害福祉係

平成27年度

奨学金貸与希望者募集

市では、修学の意志能力があるにもかかわらず経済的な理由により

よって修学が困難な生徒・学生へ無利子で学費を貸与します。制度の内容については次のとおりです。

項目	内容		
申込資格	高校・高等専門学校・短大・専修学校・大学・大学院に在学し、品行方正、学術優秀で、学費の支払が困難と認められる者で、本市に住所を有する方の子		
金額(月額)	高校	10,000円	募集人員 10人以内 3人以内 15人以内 15人以内
	高等専門学校	13,000円	
	短大・専修学校	20,000円	
	大学・大学院	30,000円	
貸与期間	当該学校の正規の在学期間中		
返還期間	貸与満了1年後から高校奨学生であった者は6年以内、高等専門学校・短大・専修学校奨学生であった者は8年以内、その他の者は10年以内		

■募集期間 3月9日(月)～4月15日(水)

■申込手続 奨学生願書、奨学生推薦調書に在学証明書(入学前)の場合は合格証明書、所得証明書などを添えて提出

※願書などは、各庁舎担当課窓口にあります。

■「問・申」川教育総務課 総務係  
額・知 教育振興課 総務係

**お知らせ**

**住民票への居室番号表示のお願い**  
 〔 団地・アパートなどに 〕

住んでいる方へ

行政上の各種通知を確実に届くようにするためにも、団地・アパートなどにお住まいの方は、建物名・部屋番号など(方書)を住民票に登録することとなっています。

方書を登録していない方は、市役所市民係で手続きをしてください。  
**■手続きに必要なもの**

本人確認書類(運転免許証、健康保険証など) / 印鑑 / 住基カード・在留カード(お持ちの方のみ)  
 ※世帯以外の方が届出をする場合は、委任状が必要です。

〔 問 〕 川 市民生活課 市民係  
 〔 額 〕 知 市民課 市民係

**粒子線がん治療費利子補給**

県では、粒子線治療を受けやすくするため、メデイポリス指宿「がん粒子線治療研究センター」で粒子線治療を受ける患者やその家族などが治療費の支払いのために金融機関から借入を行った場合、利子の一部を助成します。

**■利子補給対象者**

「がん粒子線治療研究センター」

で粒子線治療を受け、治療費の支払いのために金融機関から借入を行った患者またはその家族など。ただし、患者は、治療開始時点において、県内に1年以上在住しており、世帯全員の課税総所得金額が600万円以下の世帯の方。

**■対象借入金** 粒子線治療科相当額(限度額: 2,883千円)

**■利子補給率**

① 住民税非課税世帯: 年利利率(6%以内)の100%

② 世帯全員の課税総所得金額が600万円以下の世帯: 年利利率(6%以内)の50%

**■利子補給期間** 5年を限度  
 ※申請方法など、詳しくは、問い合わせるか、県ホームページをご覧ください。

〔 問 〕 県 地域医療整備課 地域医療係  
 ☎ 0999-28612693

**相談**

**こころの健康相談会**

こころの不調や認知症、引きこもりなどでお困りの家族・本人を対象に、専門医による無料相談会を開催します。なお、市の保健師による相談は、随時対応しています。

**■日時** 3月2日(月)

午後1時30分〜4時30分

**■場所** 知覧保健センター

**■相談医** 岡村美和子 医師(南九州さくら病院)

**■申込方法** 締切 事前予約制。

加世田保健所へ2月25日(水)正午までにお申し込みください。

〔 申 〕 問 加世田保健所地域支援係

☎ 0993-5318001

**調停に関する無料相談会**

予約は不要で、相談者の秘密は固く守られます。

**■相談内容**

土地建物売買・賃貸借、交通事故損害賠償、金銭貸借、土地境界、騒音など民事上の悩み、夫婦・親子関係、遺産相続などの調停手続き

**■日時** 3月14日(土)

午前9時30分〜午後3時

**■場所** かしま市民福祉プラザ

(鹿児島市山下町)

〔 問 〕 鹿児島調停協会

☎ 099-2227121

**メンタルヘルス講座 開催**

～アルコール依存症について、正しく知っていますか～

アルコール依存症についての講演や無料相談など行います。ぜひ、お越しください。ただし、入場には事前申し込みが必要です。定員を超えた場合は入場を制限させていただくこともあります。(当日、空席がある場合は入場可)

**■日時** 3月8日(日) 午後1時〜5時  
**■場所** 南さつま市総合保健福祉センター  
 (住所: 南さつま市加世田川畑2641番地2)

**■内容**  
 ① 講演 「アルコールの害とアルコール依存症について」  
 講師 NPO法人 アルコールの害から命を守る会 理事長 森口進 氏  
 ② 映画上映会 「酔いがさめたら、うちに帰ろう」  
 ③ ソーシャルワーカーによるアルコール問題に関する無料相談コーナー  
**■定員** 300人  
**■申込方法** 電話、FAX、メール、ハガキなどで、名前、住所、電話番号、無料相談の希望の有無をお知らせください。(今回の申し込みに関する個人情報は目的以外には使用しません)

〔 申・問 〕 NPO法人 アルコールの害から命を守る会  
 (医療法人 寛容会)  
 〒892-0873 鹿児島市下田町1763番地  
 ☎ 099-243-6700 FAX 099-243-6752  
 sonoda@kanyoukai.or.jp



## ひまわりバスのダイヤ・ルート改正〈4月1日(水)から〉



4月1日から、ひまわりバスの運行時刻、ルートを次のとおり改正します。時刻表マップ（平成27.4.1版）・市ホームページの更新は、3月下旬となる予定です。市民の皆さん、いつもひまわりバスをご利用いただきありがとうございます。

### 【拠点間バス】

#### ● 穎娃・川辺線（早朝便）

早朝便を増便します。通常便と運行日が異なります。  
（月曜～金曜運行、土日祝・年末年始（12/31～1/3）運休）

川辺方面へ		穎娃方面へ	
主な停留所	時刻	主な停留所	時刻
青戸小南（始発）	6：45	川辺文化会館	7：30
霜出げんき館	6：58	霜出げんき館	7：53
病院前	7：15	高校正門前	8：17
川辺文化会館	7：19	穎娃図書館（終点）	8：19

※ 番所鼻公園・知覧線との乗換えはありません。

#### ● 番所鼻公園・知覧線

バス停「松山南」（J A 南さつま松山出張所近く）を新設します。

#### ● 穎娃・川辺線、番所鼻公園・知覧線（通常便）

（月曜～土曜運行、日曜・年末年始（12/31～1/3）運休）  
第2便と第3便の時刻を変更します。

#### 穎娃・川辺線

第2便（穎娃方面へ）  
川辺文化会館 8：09 発 ⇒ 8：24 発

第3便（川辺方面へ）  
穎娃図書館 9：19 発 ⇒ 9：29 発

#### 番所鼻公園・知覧線

第2便（番所鼻公園方面へ）  
知覧 8：16 発 ⇒ 8：31 発

第3便（知覧方面へ）  
番所鼻公園 9：17 発 ⇒ 9：27 発

※ 「知覧⑩大隣・松久保線」「知覧⑪竹迫・立山線」「知覧⑭中渡瀬・木原線」の「霜出げんき館」「松山」での乗換え時刻も変更となります。

### 【生活交通バス】

#### 【穎娃地域】

#### ● ③熊ヶ谷・梶山線

穎娃図書館・中央温泉方面とアグリ温泉方面間を1.5往復します。（水曜のみ運行）

主な停留所：「アグリ温泉」「熊ヶ谷」「谷場」「瀬谷」「梶山」「志戸工作所前」「三俣東」「中央温泉」「穎娃図書館」

#### 【川辺地域】

#### ● 全系統（⑭市街地周回線を除く）

市街地周回線との接続時間確保のため、午前の帰り便の時刻を変更します。

文化会館 13：00 発 ⇒ 13：15 発

#### ● ①瀬戸山・下里線

「上里」～「中服良」間は集落内を運行するルートへ変更します。

#### ● ③八瀬尾・野崎線

月曜（午前）運行 ⇒ 月曜（午後）運行  
木曜（午後）運行 ⇒ 木曜（午前）運行

#### ● ④山添・六丁線

午後便を減便します。

月曜、木曜運行 ⇒ 金曜（午前）のみ運行

#### ● ⑭市街地周回線

各地域生活交通バスとの接続時間を確保するため、時刻を変更します。

文化会館 1便 9：33 発 ⇒ 9：40 発  
 " 2便 12：31 発 ⇒ 12：40 発  
 " 3便 15：57 着 ⇒ 15：50 着

#### 【知覧地域】

#### ● 全系統（「大隣・松久保線」「竹迫・立山線」「中渡瀬・木原線」を除く）

午後便の時刻を変更します。

知覧 行き※ 14：00 着 ⇒ 13：45 着  
 " 帰り 16：30 発 ⇒ 16：00 発

※ 各系統、「行き」の出発が15分早くなります。

#### ● ③厚地・河上線

火曜（午前）運行 ⇒ 火曜（午後）運行  
木曜（午後）運行 ⇒ 木曜（午前）運行

#### ● ⑤平久保・新町線 ⇒ ⑤峯苦・平久保線

ルート変更と減便します。新しいルートは、「峯苦」「中原」「取違」「平久保」～「知覧」とし、「新町」を経由しません。

火曜、木曜運行 ⇒ 水曜（午前）のみ運行

#### ● ⑥二ツ谷・堤之原線

午後便を減便します。

火曜、木曜運行 ⇒ 火曜（午前）のみ運行

#### ● ⑦高星・林川線

水曜（午後）運行 ⇒ 水曜（午前）運行  
金曜（午前）運行 ⇒ 金曜（午後）運行

#### ● ⑨飯野・塗木線 ⇒ ⑨飯野・横峯線

火曜（午前）運行 ⇒ 火曜（午後）運行  
木曜（午後）運行 ⇒ 木曜（午前）運行

新しいルートは、「高吉」「飯野」「田附」「下門」「栢場」「和田」「永里住宅前」「横峯」～「知覧」とし、「塗木」「東門」「瀬世中」「瀬世上」は経由しません。

#### ● ⑩大隣・松久保線

午後便を減便します。

水曜、金曜運行 ⇒ 水曜（午前）のみ運行

【お問い合わせ】 南九州市地域公共交通協議会事務局（知）企画課 企画係

## 年金だより

### 「学生納付特例制度」と「若年者納付猶予制度」

#### ● 学生納付特例制度

学生の方は一般的に所得が少ないため、本人の所得が一定額以下の場合、国民年金保険料の納付が猶予される制度です。

対象となる学生は、学校教育法に規定する大学（大学院）、短期大学、高等学校、高等専門学校、専修学校および各種学校（修業年限1年以上である課程）、一部の海外大学の日本分校に在学する方です。

#### ● 若年者納付猶予制度

学生でない30歳未満の方で、本人および配偶者の所得が一定額以下の場合に、国民年金保険料の納付が猶予される制度です。

### 移動年金相談所

○3月5日(木)

南さつま市役所 スタジオ21

○3月19日(木)

指宿市役所

○3月26日(木)

枕崎市市民会館

※相談時間は各会場、午前10時～午後3時。本人以外が相談する場合、委任状が必要です。他市で実施している相談所でも相談可能です。

移動年金相談は完全予約制(定員24人)です。1週間前までに、鹿児島南年金事務所に予約してください。

年金について、分からないことがありましたら、お近くの年金事務所へご確認ください。

【お問い合わせ】鹿児島南年金事務所 ☎099-251-3111

日本年金機構ホームページ <http://www.nenkin.go.jp/>

## ● 知覧税務署からのお知らせ ●

### ● 確定申告は正しくお早めに

平成26年分の所得税および復興特別所得税の確定申告期間は、2月16日(月)から3月16日(月)までとなり、受け付けが始まっています。

所得税は、納税者自身が所得金額や税額を正しく計算して納税する申告納税制度を採用していますので、申告と納税は、期限内に済ませてください。確定申告書の提出は郵送などでもできます。申告期限が間近になりますと、申告相談会場は大変混雑し長時間かかる場合もあります。早めに申告を済ませてください。

なお、国税庁ホームページ ([www.nta.go.jp](http://www.nta.go.jp) または [国税庁](#) [検索](#)) の、「確定申告書等作成コーナー」で申告書などの作成ができますので、ぜひご利用ください。

詳しくは、国税庁ホームページをご覧ください。最寄りの税務署へご相談ください。

### ● 確定申告会場を開設

会場	日時
知覧税務署	2月16日(月)～3月16日(月)
	午前9時～午後4時
南さつま市民会館	2月24日(火)～25日(水)
	午前9時～午後4時

○申告に必要な書類を必ず持参してください。

○申告相談会場の利用は、平日(土・日を除く)の午前9時から午後4時までです。

○翌年以降の申告のために、申告書の控えは必ず作成し保存してください。

【お問い合わせ】知覧税務署 ☎ 0993-83-2411

## ストップ 滞納⇒『0』

### 平成26年度滞納処分状況…差し押さえを実施した件数

月	差し押さえを実施した件数	内訳					検索
		預貯金	給与	保険	不動産	その他	
4月～12月	227	191	7	9	2	18	2

市では、納期限内に納めている大多数の皆さんとの公平性を確保するため、滞納処方を強化し、滞納の解消に取り組んでいます。

#### ◎納税に関する相談

失業・病気などにより一度に納税することが困難な方や収入が無い方につきましては、随時、納税相談を受け付けています。

〔問〕収納対策課 収納対策係 (川辺庁舎本館2階)

睡眠は心身の健康に深く関わっており、良い睡眠が心身の健康のためにも社会生活を営む上でも重要であるといわれています。

最近、ちゃんと眠れてる？



こんな心あたりはありませんか？

- ・床に入ってもなかなか寝付けない
- ・夜中に目が覚めて眠れない
- ・寝ても疲れがとれない
- ・朝早くに目が覚めてしまう

2週間、  
不眠が続いたら



お医者さんに相談を！



### 家庭でできる！快眠8箇条！

1. 睡眠時間は人それぞれ、眠くなってから床に就くようにしましょう。
2. 夜の寝つきは“朝日”を感じる事がカギ！早起きが早寝につながります。
3. お茶やコーヒーなどのカフェイン摂取は眠る4時間前から、タバコは眠る1時間前から控えましょう。
4. 眠る前2時間は食事を控えるように。また、適度な運動がスムーズな寝つきにつながります。
5. 昼寝は30分以内に。遅くとも15時前には切り上げましょう。
6. 「睡眠薬代わりの寝酒」は睡眠の質を悪化させるため控えましょう。
7. 水分は上手にとって、眠る1時間前からは控えましょう。
8. 激しいびき、呼吸が止まる、足のピクつき・むずむず感があるときはお医者さんに相談を。

【お問い合わせ】

川辺保健センター 0993-58-3223

知覧保健センター 0993-58-7221

顛娃保健センター 0993-36-1111



水曜日は運動の日

南九州市健康増進計画



## 消費生活110番

### インターネットトラブルに注意！

～クリックする前に内容を  
きちんと確認しましょう～

パソコンだけでなく、ゲーム機、携帯電話、携帯音楽プレーヤーでもインターネットに接続できる時代となりました。インターネットでは相手の姿が見えないため、悪質な業者も紛れており、トラブルに巻き込まれる確率が高いことを忘れてはいけません。クリックする前に内容をしっかりと確認し、未然にトラブルを防ぎましょう。

困ったときは、消費生活センターにご相談ください。

#### インターネットによるトラブル

##### ○架空請求

身に覚えのない商品やサイト登録料などの請求が送られてくるなど。

##### ○サクラ商法

芸能人や異性になりすました「サクラ」により高額な出会い系サイトへの誘導など。

##### ○ワンクリック詐欺

年齢認証や無料などのボタンをクリックすると「登録完了」となり、高額な使用料を請求してくる。

##### ○ネットショッピング詐欺

本物そっくりなサイトでのニセモノ販売など。

※消費生活センターでは、公民館講座や各種団体が開催する勉強会などへの出前講座を行っています。希望される団体はお気軽にお問い合わせください。

【お問い合わせ】

南九州市消費生活センター（**知**商工観光課内）

**知**商工観光課 商工係 **顛**・**川**地域振興課 地域振興係

# 平成27年度から「土曜授業」が始まります!



〈南九州市教育委員会〉

## 実施について



平成25年11月29日に、学校教育法施行規則が一部改正され、学校を設置する地方公共団体が必要と認める場合は、土曜授業を実施することが可能となりました。

さらに、平成26年12月3日に県教育委員会の実施方針として「小・中学校における土曜日の授業実施に係る留意事項等について（通知）」が示されました。

これを受けて、南九州市教育委員会では、各学校がこれまで以上に豊かな教育環境の提供に努め、子どもたちの成長を支えることができるよう、土曜授業の実施に係る実施要綱を策定しました。

今回は、市民の皆さんにも土曜授業の趣旨や実施内容などについて理解を深めていただくために、その一部を紹介いたします。



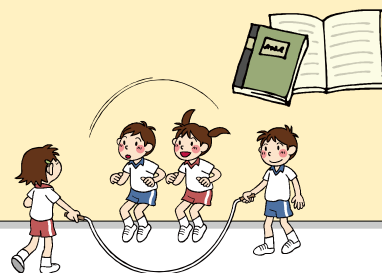
## 実施目的

- ◇学習指導要領の趣旨や南九州市総合計画(後期基本計画)の基本方向および子どもの土曜日の過ごし方の現状や子どもたちを取り巻く地理的・社会的環境の状況を踏まえ、土曜日に、学校、家庭、地域が連携し、子どもたちの生きる力をよりよく育むために、豊かな教育環境の提供に努めます。
- ◇学校週5日制の趣旨を踏まえつつ、学校応援団などの組織を効果的に活用するなど、地域との交流・連携を深め、開かれた学校づくりをより一層推進するとともに、実施内容や実施方法を創意工夫し、小中連携教育の充実を図ります。



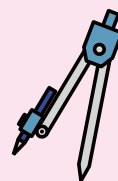
## 実施方針

- ◇土曜授業の実施内容は、各学校が児童生徒の発達の段階や学力の状況、生徒指導の充実など自校の教育課題を踏まえ、土曜日に実施することの利点を生かした教育活動を創意工夫して編成します。
- ◇土曜授業の実施は、月1回程度(原則として第2土曜日)とします。
- ◇授業は土曜日の半日単位とし、午前中3時間の授業を実施します。
- ◇土曜授業は「授業日」になりますので、家庭の都合で欠席する場合や習い事や所属している団体の行事に参加する場合は欠席となります。
- ◇子どもたちの「振替休業日」は設けません。



## 実施内容例

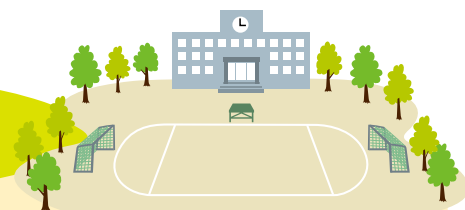
- ◇地域の教育資源や人材などを活用した豊かな体験活動(学校行事、総合的な学習の時間、農業体験や食育に関わる体験活動、キャリア教育に関わる体験活動など)
- ◇確かな学力の定着を図る学習(補充的な学習や発展的な学習、読書活動など)
- ◇豊かな心や人間関係を育てる活動(講演会や合唱コンクール、学習発表会など)
- ◇健やかな体や体力・運動能力を育てる学習(スポーツを通じた地域との交流など)
- ◇その他(交通安全教室、避難訓練、運動会や文化祭に向けた取組や準備など)



【お問い合わせ】

南九州市教育委員会  
川 学校教育課 学校教育係

# 「ここが知りたい」土曜授業 Q&A



## Q. 土曜授業のねらいは？

現在の学校週5日制は、子どもたちが、家庭や地域社会で生活体験や社会体験などのさまざまな活動や体験をする機会を増やし、学び、考える力、豊かな心や健やかな体などの「生きる力」を育てることを目的に実施されています。その趣旨を踏まえるとともに、子どもへの負担も考慮しながら、より豊かな教育環境を整えるために実施します。



## Q. 土曜授業の実施時間は？

土曜日の午前中、3時間の授業を実施します。(給食はありません)



## Q. 土曜日に行われているさまざまな行事やイベントと重ならないの？

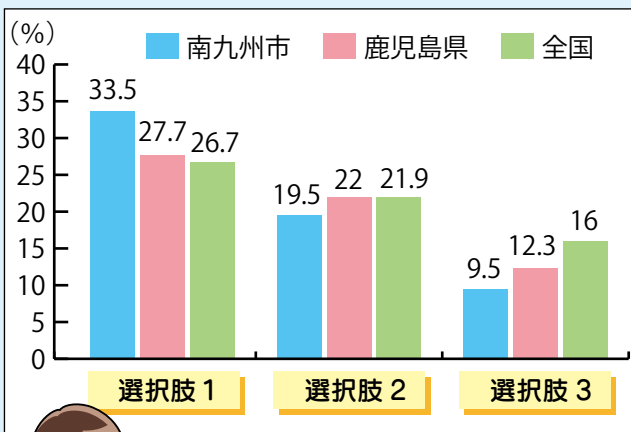
土曜授業は、各学校の実情に応じて実施されます。地域行事、社会教育団体などの事業や行事と重ならないようにしますが、影響する場合も考えられます。市教育委員会と各学校が、保護者や地域の皆さんに説明していきます。



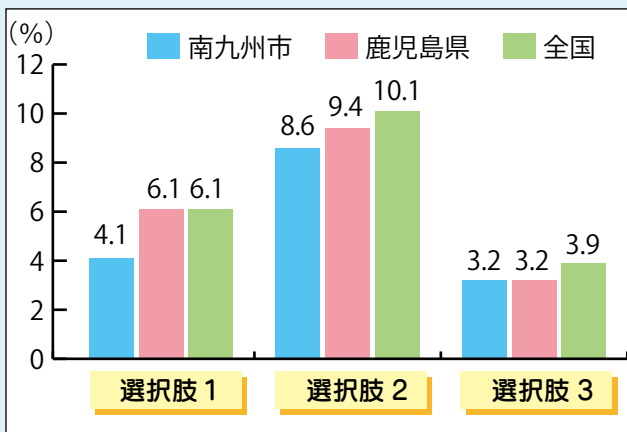
## 児童生徒の土曜日の過ごし方について

〔H25年度全国学力・学習状況調査「児童生徒質問紙」結果より抜粋〕

### 【小学校】



### 【中学校】



【選択肢1】 習い事やスポーツをしたり、地域の活動に参加したりしている。

【選択肢2】 家でテレビやビデオを見たり、ゲームをしたりしている。

【選択肢3】 家族と過ごしている。

調査結果から、土曜日に家でテレビを見たりゲームをしたりする子どもの割合は小学校で約2割、中学校で約1割と、県や全国と同様の傾向が見られます。

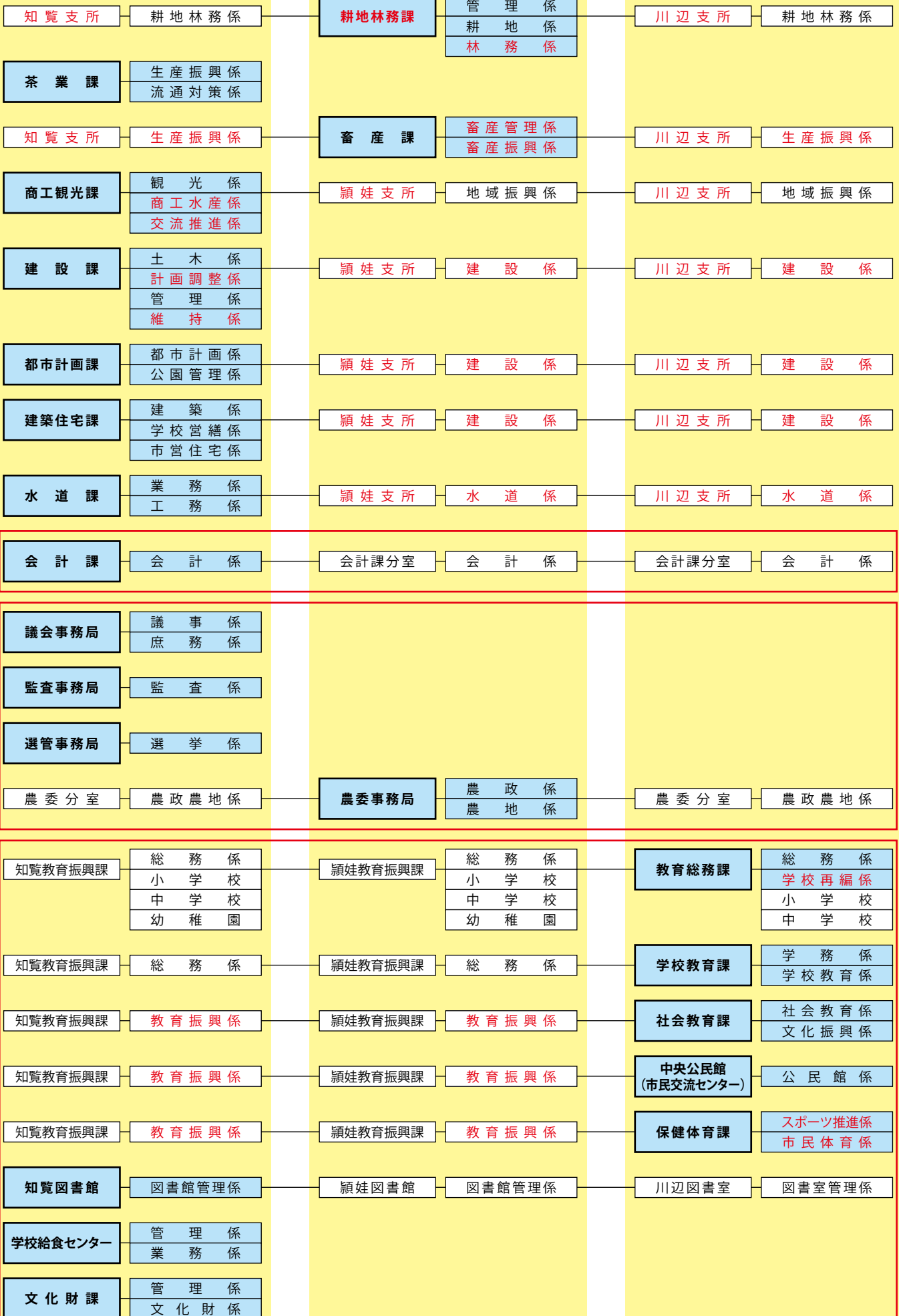
なお、小学校では家族と過ごす割合が、中学校では地域活動に参加する割合が、県や全国に比べて低い傾向にあります。土曜日を必ずしも有意義に過ごせていない子どもたちがいることを踏まえ、子どもたちの成長をよりよく支えることができるようにするために、学校でも多様な学習の機会を提供する必要があります。



知覧庁舎  
0993-83-2511

穎娃庁舎  
0993-36-1111

川辺庁舎  
0993-56-1111

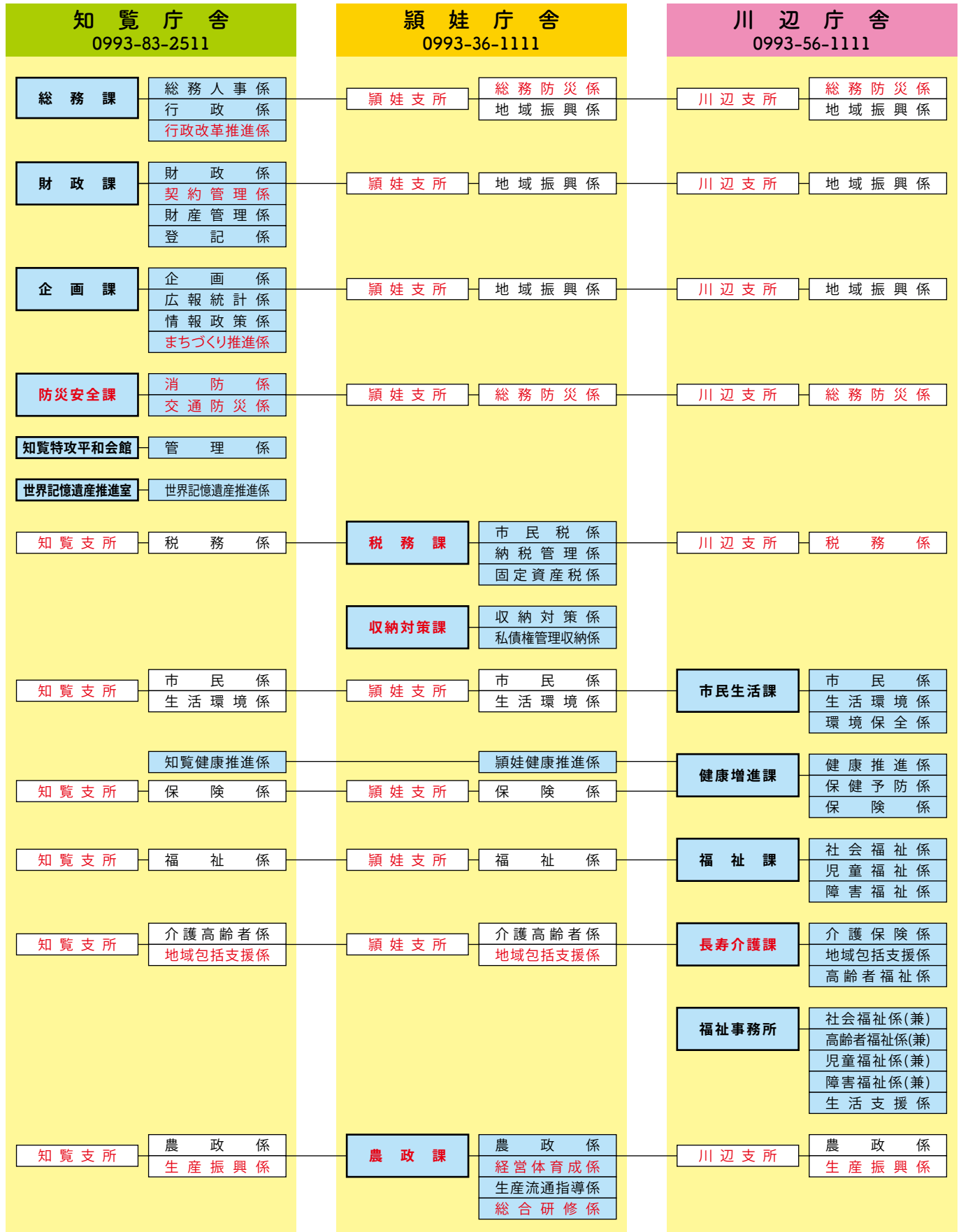




# 27年4月から市の組織体制が変わります

今回の組織体制は、部制廃止による課制への移行に伴い組織を一部再編するものです。  
市民に直結する窓口業務はこれまでどおり3庁舎で行うようにし、それ以外の業務は本課へ集約して効率化を図っていきます。  
なお、川辺庁舎にある「**税務課**」および「**収納対策課**」は、3月23日から穎娃庁舎へ移動します。川辺庁舎と知覧庁舎には「**税務係**」を配置して、これまでどおり税務業務は行われます。

**太字** は、本庁機能を有する課など **赤字** は、新設および移動する課・係 (注) 支所・支所係については、関係する課を示すため重複記載あり



# 宝くじの助成金で備品を整備しました!

## ～コミュニティ助成事業～

(一財)自治総合センターでは、宝くじの普及広報事業として自治会などの自主的なコミュニティ活動に対して助成を行い、地域社会の発展に寄与しています。

今年度、採択された東垂水自治会の事業が完了しました。



- 内容
  - 芝刈機2台
  - 発電機1台
  - 投光器4台、
  - ヘッジトリマー2台
  - グラウンド・ゴルフ用品一式
  - 綱引きロープ一式
  - 冷蔵庫1台
  - アンプ1台
  - 扇風機4台
  - 折りたたみ椅子42脚
  - 会議テーブル16台
  - テント1張の整備
- 助成額 220万円
- 目的 自治会活動をはじめとした様々な地域活動を促進し、地域活性化を図るため。



[お問い合わせ] 知企画課 協働参画係

- ① 春菊はさつと茹でて水気を絞り、食べやすい長さに切る。
- しめじは、フライパンでしんなりする程度に炒める。
- ② ポウルに①・かつお節・Aを入れ和える。



## 食改さんのすこやか お薦めレシピ

こんにちは。“食改”です!!  
川辺地区の食生活改善推進員より、ヘルシーレシピを紹介します。  
ごまとかつお節の風味がよく、少ない塩分でも美味しく感じられます♪

### 栄養価 1人分

- エネルギー 34kcal
- タンパク質 3.1g
- 脂 質 1.1g
- 食塩相当量 0.7g

### 材料 4人分

- 春菊 160g
- しめじ 160g
- かつお節 3g
- A {
  - すりごま 小さじ2
  - 酢 大さじ1
  - 塩 少々
  - 濃口醤油 小さじ2
  - 砂糖 小さじ1

栄養士  
から♪

だしや酸味など、1品の中に減塩の工夫がいくつもされているメニューです。  
家にある野菜を使って、アレンジするのもオススメです♪



ごまおかなかサラダ

☆私たち食生活改善推進員は、地域で食生活改善の活動をしています。地域の公民館などで栄養教室をしたい!旬の食材を使った料理法を知りたい!等々、ご要望がありましたら、お知り合いの食改員または保健センターへご連絡ください。

お手数ですが  
52円切手をお貼りください

8 9 7 - 0 3 9 2

フリガナ \_\_\_\_\_  
◎ご氏名 \_\_\_\_\_

年齢 / \_\_\_\_\_ 歳 性別 / 男 ・ 女

広報紙掲載の場合のお名前の表記  
本名・匿名・イニシャル

ペンネーム ( \_\_\_\_\_ )

※記入がない場合、実名で記載させていただきます。

◎ご住所 〒 \_\_\_\_\_

電話 ( \_\_\_\_\_ ) \_\_\_\_\_

# おたより まっています

広報紙を読んだ感想、取り上げてほしい記事、最近笑ったこと、身近な話題など、何でもけっこうです。おたよりお寄せください。  
52円切手を貼ってポストから郵送するか、市役所の各庁舎に設置してある『ご意見箱』へご投函ください。



←点線に沿って切り取ってください。  
(官製はがきでも可)

## 南九州市役所 企画課 行

### File 35 街探偵

## 南九州市内にある、農産物の直売所を教えてください!



生産者自慢の農産物を取扱う、いわゆる直売所。利用される方も多はず。そこで、南九州市内にある、直売所をまとめてみました!

- ①住所 ②電話番号 ③取扱品目  
④店主から一言!

#### 穎娃

#### ふれあい直売所



- ①穎娃町別府 849 番地 3 ② 0993-38-1801  
③野菜、手作り惣菜や加工品など  
④新鮮野菜を農家の方が直接持ってこられ、地元の人の憩いの場となっています。

#### お茶街道ゆとり館



- ①穎娃町上別府 8601 番地 1 ② 0993-28-2111  
③お茶、野菜、卵  
④毎朝獲れたての野菜や果物、生みたくて卵がずらり。お茶の試飲販売も大人気。

#### 知覧

#### 特産品の店 りんどう



- ①知覧町 17859 番地 ② 0993-83-2880  
③お茶、さつまいも、その他特産品  
④有志の4企業で経営しています。特産品販売に興味のある方は、気軽にご相談ください。

#### 前田いちご園



- ①知覧町永里 3319 番地 ② 0993-84-2182  
③いちご、ジャムなどいちごを使った加工品  
④収穫量より美味しさにこだわっています。いちご大福やジャム作り体験なども行っています。

#### JA南さつま知覧特攻物産館



- ①知覧町 17856 番地 ② 0993-83-4773  
③お茶、さつまいも、油、みかんなど  
④地元の方のみならず、観光客のリピーターの方も多です。電話注文も承っています。

#### たまごの菊ちゃん



- ①知覧町 4978 番地 1 ② 0993-83-2122  
③卵、シフォンケーキなど卵を使った加工品  
④新鮮な卵を提供することを第一に考えています。また、県内外の発送も行っています。

#### 川辺

#### 道の駅川辺やすらぎの郷



- ①川辺町清水 6910 番地 ② 0993-58-3131  
③野菜、豆腐、果物、米など  
④新鮮、安全をモットーとし、南九州市産の多種多様の野菜を取り扱っています。

#### 百姓市場 さえんばたけ 川辺店



- ①川辺町平山 6727 番地 ② 0993-56-0493  
③野菜、川辺牛、果物、米、豆腐、惣菜など  
④新鮮野菜はもちろん、川辺牛の直売も行っています。

南九州市の情報は、ホームページからでもご覧になれます。  
ホームページ  
<http://www.city.minamikyushu.lg.jp/>  
または携帯サイト



携帯電話からも、南九州市の情報をご覧いただけます。インターネット接続可能な携帯電話を利用して、南九州市ホームページの情報の一部を検索できます。

点線に沿って切り取ってください。→  
(官製はがきでも可)

◆広報紙を読んだ感想、取り上げてほしい記事、最近笑ったこと、身近な話題など、何でもお書きください。

---

---

---

---

---

---

---

---

◆読者アンケート

今月号の広報紙の中で、気に入ったものの番号3つに○印をつけてください。

- 1 大切な森林    2 まちの話題    3 行政情報  
4 レシピ    5 街かど探偵    6 おたより    7 図書館だより  
8 茶飲ん話し    9 誕生・おくやみ

PRESENT

おたよりをくださった方の中から

『はちみつ西垂水養蜂園』より  
『はちみつバラエティセット  
(百花・ミカン・アカシア蜜)  
&ミカン蜜、ソバ蜜(600g)』

を3人の方にプレゼント!

当選は発送をもって  
(3月20日消印有効)

プレゼント品を提供いただける方を募集します。  
企画課広報統計係 ☎ 0993-83-2511  
知覧庁舎内線 2050 まで。



〈蜜の特徴〉

百花蜜 (北海道美深町産)  
いろいろな花の蜜がブレンドされ、まるやか  
ミカン蜜 (長崎県多良見町産)  
さわやかな甘み、お菓子づくりにどうぞ  
アカシア蜜 (秋田県大館市産)  
くせの無いやさしい味、結晶しにくいです  
ソバ蜜 (北海道美深町産)  
鉄分、ミネラルを豊富に含んでいます

はちみつ西垂水養蜂園 〒 897-0306 南九州市知覧町西元 12600 ☎・FAX 0993-85-3208



国産純粋の蜂蜜にこだわった家族経営の転地養蜂家です。転地養蜂家とは日本列島を花の開花時期に合わせて、ミツバチと一緒に巣箱をトラックで移動しながら北上し蜜を採取します。ゴールは北海道です。  
時間と手間をかけています。四季の詰まった貴重な蜂蜜をどうぞ。



南九州市ホームページからも  
『おたより』受け付けます

毎月、広報紙を読んだ感想、身近な話題など『おたより』をお寄せいただきありがとうございます。ごさいます。

『おたより』については、従来どおり郵送での受付に加え、南九州市ホームページから送ることができます。

南九州市ホームページ  
(<http://www.city.minamikyushu.lg.jp/>) の広報紙ページを選んで入力してください。

【入力画面】



おたより



広報1月号の「まったなし! 南九州市」を読んで、厳しい財政の中、行政改革に取り組んでいることが良くわかりました。少子高齢化、人口減少の中、「未来ある南九州市」を子どもたちに残したいですね。  
(南九州市 川辺町 I・N 49歳女性)

読者の皆さんからお寄せいただいたおたよりや情報を掲載しています。  
※文章は添削させていただく場合があります。ご了承ください。

おたよりありがとうございます。合併後、行政改革を進め、組織再編、民間委託など取り組みしており、これからも市民の協力をいただき推進してまいります。4月からは部制を廃止し課制に移行します。今回、16、17ページに新しい課、係の配置状況を掲載していますので、ご覧ください。



## おすすめ本



「福も来た  
パンとスープとネコ日和」

群 ようこ著 (角川春樹事務所)

こころと身体に優しいサンドイッチとスープのお店、ますます元気に営業中。アキコは相棒のしまちゃんと周りの温かな人々に助けられ、日々を丁寧に生きています。

「ほんとうの豊かな人生とは何か!？」を問う心温まる長編小説、第2弾です。



## 3月 おはなし会・移動図書館車

### \*おはなし会\*

場所	日	時間
知覧図書館	毎週土曜日	15:00~15:30
穎娃図書館	毎週土曜日	15:00~15:30
川辺図書室	毎月第2・4木曜日	16:00~16:30

### \*移動図書館車\*

日	場所	時間
2日(月)	勝目校区公民館	14:30~15:00
3日(火)	松ヶ浦校区公民館	9:40~10:10
4日(水)	霜出校区公民館	9:40~10:10
	高田校区公民館	14:30~15:00
5日(木)	宮脇地区公民館	11:30~12:00
6日(金)	御領地区公民館	14:30~15:00
	田代校区公民館	14:30~15:00
9日(月)	郡地区公民館	14:30~15:00
	大丸校区公民館	14:30~15:00
10日(火)	別府地区公民館	9:40~10:10
	松山トレーニングセンター	9:40~10:10
12日(木)	浮辺校区公民館	14:30~15:00
	粟ヶ窪地区公民館	14:30~15:00
13日(金)	神殿校区公民館	10:30~11:00
	清水校区公民館	11:20~11:50
	上別府地区公民館	11:30~12:00

## 貸出の多かった本 ベスト3

~2014年南九州市立図書館~

【一般】

- 1位 『夢を売る男』  
百田尚樹/著
- 2位 『永遠の0』  
百田尚樹/著
- 3位 『夢幻花』  
東野圭吾/著
- 3位 『村上海賊の娘』  
和田竜/著

【児童】

- 1位 『千と千尋の神隠し』  
宮崎駿/原作
- 1位 『となりのトトロ』  
宮崎駿/原作
- 3位 『昆虫世界のサバイバル』  
洪在徹/文

### \*休館日\*

知覧図書館 ☎0993-83-4939 (休)月曜、3/18

穎娃図書館 ☎0993-27-3311 (休)火曜、3/19

川辺図書室 ☎0993-56-0474 (休)火曜、3/19

3/21(土)春分の日は、全館開館しています。

※図書館ボランティア募集中! 詳しくは、図書館まで!  
<http://lib-minamikyushu.jp/>

## あいさつ・声かけで育む青少年健全育成 ・安心安全な地域づくり

(南九州市青少年健全育成キャッチフレーズ)

### 共通実践事項

- 気持ちのよいあいさつと返事をしよう
- 家の手伝いや読書をしよう
- 地域の行事に参加しよう



ふるさと体験学級茶レンジ隊  
「しめ縄作り」

「青少年育成の日」

毎月第3土曜日

「家庭の日」

毎月第3日曜日

## 穎娃准看護学校 卒業式および閉校式 開催

南九州市立穎娃准看護学校の第49回卒業式および閉校式を次の日程で開催します。

本校卒業生をはじめ、多くの皆さんの参加をお待ちしています。

### ■日時

3月4日(水)

卒業式 午後1時30分~

閉校式 午後2時50分~

### ■会場

穎娃文化会館 大ホール



【お問い合わせ】

南九州市立穎娃准看護学校

☎0993-36-0149

今月の税金 ～税務課～

2月の税金は、

国民健康保険税10期(普通徴収)、介護保険料10期(普通徴収)、後期高齢者医療保険料10期(普通徴収)です。

◎口座振替を利用されている方の振替日は、**2月23日(再振替3月5日)**です。事前に残高確認をお忘れなく!

◎納税は、**便利な口座振替制度を活用しましょう。希望される方は、通帳と通帳印を持参のうえ、金融機関で手続きしてください。**(ただし、お申込手続後の振替は、翌月または翌々月からの開始となり、それまでは納付書で納めることとなりますので、あらかじめ、ご了承ください)

※納期内に納付がない場合、**20日以内に督促状**を送付しますので、1件当たり100円の督促手数料が加算されます。また、未納額が高額な場合、**延滞金**が発生します。

[問] 税務課 納税管理係 (川辺庁舎) ☎0993-56-1111  
市民課 税務係 (知覧庁舎) ☎0993-83-2511  
// (穎娃庁舎) ☎0993-36-1111

市営住宅(空き家)入居者募集受付

市営住宅の入居者募集受付を、

2月23日(月)～3月6日(金)に行います。

※詳しくは、市ホームページをご覧になるか、お問い合わせください。

[問] 建築住宅課 市営住宅係  
☎0993-83-2511 (知覧庁舎)



日曜・祝日水道修繕当番店

(3月)

川辺地区	知覧地区	穎娃地区
(有)平水道 (会社) 57-2824 (自宅) 57-2547	(有)安楽建設 (会社) 83-3668 (自宅) 83-4003	(有)イセチ設備工業 (会社) 36-2775 (自宅) 36-0846

日曜・祝日にご家庭で緊急に水道の修繕を依頼したい場合は、当番店を確認してご連絡ください。

毎月5日は、**エコライフデー!**

省エネ・節電

3月は環境にやさしい住まい方 (3R運動)

**StepUp ステップ・アップ** —ペットボトルのリサイクル—

ペットボトルは回収され、いろいろな商品として生まれ変わっています。

2013年度 回収率 91.4%  
// リサイクル率 85.8%

リデュースの視点から、  
容器の軽量化へ!

2004年度⇒2013年度

**14.1%の軽量化を達成**

[PETボトルリサイクル推進協議会]

キーワードは**3R**  
・Reduce(リデュース)減らす  
・Reuse(リユース)再利用  
・Recycle(リサイクル)再生利用  
**3つのRでごみの減量に取り組みましょう!**

日曜・祝日の当番医 (3月)

1日(日)		
松岡救急クリニック	[内科]	☎0993-78-3789
田中ヘルスケア診療所	[内科]	☎0993-85-3967
(指)指宿医療センター	[外科]	☎0993-22-2231
(指)大重内科	[内科]	☎0993-34-1003
(南)なかやま脳神経外科	[脳神経外・内科]	☎0993-53-8282
(南)加世田シティー内匠眼科	[眼科]	☎0993-53-2958
(枕)茅野内科医院	[内科]	☎0993-72-1006
(枕)久木田整形外科病院	[整形外科]	☎0993-72-3155
(枕)神園ひふ科クリニック	[皮膚科]	☎0993-73-2121
8日(日)		
鱈坂耳鼻咽喉科	[耳鼻咽喉科]	☎0993-56-6222
きわきクリニック	[内科]	☎0993-58-7300
(指)木之下クリニック	[外科]	☎0993-23-3940
(指)福元医院	[内科]	☎0993-22-3053
(南)県立薩南病院	[外科]	☎0993-53-5300
(南)酒瀬川医院	[内科]	☎0993-55-2119
(枕)国見内科医院	[内科]	☎0993-72-0066
(枕)サザン・リージョン病院	[外科]	☎0993-72-1351
15日(日)		
上原整形外科クリニック	[整形外科]	☎0993-58-3077
青木医院	[内・消化器科]	☎0993-38-0009
(指)指宿脳神経外科	[外科]	☎0993-27-1177
(指)指宿おおしげ内科	[内科]	☎0993-23-0788
(南)有馬産婦人科	[産婦人科]	☎0993-53-2777
(南)金子医院	[内科]	☎0993-52-2730
(枕)枕崎市立病院	[内科]	☎0993-72-0303
(枕)小原病院	[外科]	☎0993-72-2226
(枕)森産婦人科	[産婦人科]	☎0993-72-2134
21日(土)		
南薩ケアほすびたる	[内科]	☎0993-56-1155
(指)生駒外科医院	[外科]	☎0993-22-3059
(指)指宿さがら病院	[内科]	☎0993-22-3079
(南)南さつま中央病院	[外科]	☎0993-52-0202
(南)西田医院	[内科]	☎0993-77-0115
(枕)溝口クリニック	[内科]	☎0993-73-5330
(枕)尾辻病院	[外科]	☎0993-72-5001
22日(日)		
かりや内科クリニック	[内科]	☎0993-56-6133
笹川医院	[内・外・小児科]	☎0993-27-4122
(指)今林整形外科病院	[外科]	☎0993-22-2710
(指)指宿浩然会病院	[内科]	☎0993-22-3295
(南)有馬病院	[外・内科]	☎0993-52-2367
(南)小山クリニック	[内科]	☎0993-77-2225
(枕)サザン・リージョン病院	[内・外科]	☎0993-72-1351
29日(日)		
菊野病院	[整形外科]	☎0993-56-1135
(指)池田診療所	[外科]	☎0993-26-2101
(指)宮園病院	[内科]	☎0993-32-2001
(南)県立薩南病院	[外科]	☎0993-53-5300
(南)ふくい耳鼻咽喉科クリニック	[耳鼻咽喉科]	☎0993-53-3387
(枕)有山内科医院	[内科]	☎0993-72-5811
(枕)小原病院	[外科]	☎0993-72-2226
(枕)松山医院	[耳鼻咽喉科]	☎0993-72-5050

※(枕)枕崎市立病院(0993-72-0303)  
小児診療:1日、8日、15日、22日、29日(10:00～17:00)

※(指)は指宿市、(南)は南さつま市、(枕)は枕崎市にある医療機関です。



# くらしのカレンダー



## 3月 March

日	曜日	行事・事業	時間	場所
1	日			
2	月	母子手帳交付(知覧) こころの健康相談会	9:30~11:00 13:30~16:30	知覧保健センター 知覧保健センター
3	火	育児・健康相談(川辺)	13:30~15:00	川辺保健センター
4	水	交通事故・財産管理無料相談会 穎娃看護学校第49回卒業式および閉校式 育児相談(知覧)	9:00~12:00 13:30~ 13:30~15:00	ひまわり館 穎娃文化会館 知覧保健センター
5	木	育児相談(穎娃)	13:30~15:00	穎娃保健センター
6	金			
7	土			
8	日			
9	月			
10	火			
11	水	母子手帳交付(穎娃) 健康相談(知覧)	9:30~11:00 10:00~11:30	穎娃保健センター 知覧保健センター
12	木	市内中学校卒業式 母子手帳交付(川辺)	9:30~11:00	川辺保健センター
13	金			
14	土			
15	日			
16	月	行政相談 母子手帳交付(知覧)	9:00~12:00 9:30~11:00	知覧老人福祉センター 知覧保健センター
17	火	健康相談(穎娃)	13:30~15:00	穎娃保健センター
18	水			
19	木			
20	金			
21	土	春分の日 女性の悩み相談室	14:00~17:00	ちらん夢郷館
22	日	第3回アグリウォーク	8:30~	夢・風の里アグリランドえい
23	月			
24	火	市内小学校卒業式		
25	水	母子手帳交付(穎娃)	9:30~11:00	穎娃保健センター
26	木	母子手帳交付(川辺)	9:30~11:00	川辺保健センター
27	金			
28	土			
29	日	第15回かわなべポニー祭り	10:00~	南九州市森林馬事公苑
30	月			
31	火			

～子育て広場(参加自由)～

■ **ブッチランド**  
毎週火曜日: 3/3、10、17、24、31  
場所: 知覧校区公民館  
開催時間: 10:00~12:00

■ **キラキラクラブ**  
毎週木曜日: 3/5、12、19、26  
場所: 知覧保健センター  
開催時間: 10:00~12:00

■ **子育ておしゃべり広場**  
毎週火曜日: 3/3、10、17、24、31  
場所: 勝目校区公民館  
開催時間: 10:00~12:00  
毎週水曜日: 3/4、11、18  
場所: 第1児童館  
開催時間: 10:00~12:00

子育て広場サポーター(知覧地域)を1人募集します。詳しくは、お問い合わせください。  
【お問い合わせ】 社会教育課 社会教育係

南九州警察署管内における交通事故発生状況  
(平成27年1月末現在)

区分	累計	前年比	1月中	
発生	県内	669	-38	669
	知覧	4	1	4
	川辺	12	7	12
	穎娃	2	-4	2
管内	合計	18	4	18
死亡	県内	8	-4	8
	知覧	0	0	0
	川辺	0	0	0
	穎娃	0	0	0
管内	合計	0	0	0
傷者	県内	797	-31	797
	知覧	4	1	4
	川辺	16	9	16
	穎娃	2	-6	2
管内	合計	22	4	22

(広告)

開間で、指宿市初の障がい者就労継続支援A型の事業所を開設しました

**お給料をもらいながら職業訓練出来ます!!**

### 【作業内容】

・室内での作業: 野菜の選別、種切り、袋詰め、給食の調理、清掃、その他  
・屋外で畑の管理全般  
※障害によりなかなか仕事が出来ない方も、障害の種類や程度に応じて個別に業務内容を計画しますので、まずは一歩踏み出してみませんか?

### 【対象者】

・身体障がい者、精神障がい者  
知的障がい者

### 【サービス】

・給食、送迎サービスあり  
・レクレーションなどもあり



障がい者就労継続支援A型

**悠あい**

指宿市開間川尻5255-3

お気軽に見学や体験にお越し下さい

☎0993-26-3646

<http://eastsquare-yuai.hp.gogo.jp/>

### 各種宴会場完備

アットホームな少人数のご宴会から、100人超の大型宴会までご対応可能です。

### 全室和室

小さなお子様からご年配のお客様まで、ごゆっくりお過ごしいただけます。

### お料理プラン

・会席コース、鍋コース、各種お祝い膳  
精進落とし膳等、ご予算とご希望に沿ってお作りいたします。  
・飲み放題コース有り  
・雛祭り、初節句のお祝いの  
お手伝いさせていただきます。

お気軽にどうぞ!!

**仕出し料理・精進落とし  
各種お祝い・オードブル**



おかげさまで創業94年

日本料理 **あづま荘**

TEL.0993-85-3019

FAX.0993-85-3806

南九州市知覧町塩屋14924(松山交差点近く)

<https://www.facebook.com/azumasou>

【お問い合わせ・広告代理店】(株)文泉堂 TEL 0993-36-0028

# お茶のルーツ(歴史)

## 【お茶の起源】

茶の発祥地は中国と言われ、もともと薬、解毒剤として用いられていました。「お茶を一服」という言葉はこれに由来すると言われてます。

本草学の始祖、今日の漢方薬の基礎を築いたとされる神農帝が山野を駆け巡り人間に適する野草や樹木の葉などの良否をテストするため、1日に72もの毒にあたり、そのたびに茶の葉を用いて解毒したという話はお茶を知る上で重要です。

日本最古の喫茶記録は、「日本後記」にある「弘仁6年(815年)4月22日、僧・永忠が嵯峨天皇に茶を奉った」というものです。それが普及したのは右の表のとおりです。

## 【日本の茶の歴史】

1191年	栄西禅師が中国から茶の種子を持ち帰る
1214年	栄西禅師が将軍 源実朝に「喫茶養生記」とともに茶を献上
1522年	千利休生まれる(～1591年)
1738年	永谷式煎茶創製
1835年	玉露の発明
1858年	日米通商修好条約締結 日本茶が主要な輸出品となる
1924年	三浦政太郎が茶葉中からビタミンCを発見
1991年	緑茶ドリンクの流行

資料提供：鹿児島県茶業会議所

# 「茶飲ん話し」

①



お茶は私たち日本人に昔から飲まれていた最もなじみの深い飲み物です。南九州市は、茶の栽培に適した温暖な気候、立地条件を活かし、国内有数の緑茶産地です。お茶の魅力をさらに深めていただくためシリーズで紹介していきます。

### 川辺

1659年に生産が始まり、享保年間には薩州三ヶ寺・宝福寺で栽培された茶が江戸御用として献上され1896年には県内で最初に製茶機械を導入。(川辺郷土史より)

### 顛娃

1836年、上別府新牧の小磯與八・小磯助五郎、山下市左エ門が釘商の帰りに都城から茶の種子を持ち帰り、新牧の小和塚に播種したのが始まり。(顛娃町茶業振興会沿革史より)

### 知覧

平家落人が、知覧手蓑で茶栽培を始めたという言い伝えがあり、本格的に栽培が始まったのは島津氏の払下げの山野を1872年開墾した頃とされる。(知覧茶業史より)

※お茶の歴史は、川辺が古かったんですね。



大五輪塔



月輪大梵字



三大宝篋印塔

※上流側は落石の危険性があるため、対岸から見学できるようにしています。

岩屋公園内を流れる川沿いの高さ約20mの岩壁に、約400mにわたって約200基の磨崖仏が彫刻されています。  
不吉の前触れと考えられていた月・日食や彗星などを仏の力で封じた月輪大梵字や、死後の世界に極楽浄土へ導かれることを願った五輪塔・宝篋印塔などがあります。

所在地：川辺町 清水  
時代：平安末期～明治時代

清水磨崖仏 (県指定史跡)

知っていますか？ 指定文化財⑩



# お誕生おめでとう



## 穎娃地域

1月受付分(敬称略)

出生児

保護者

自治会

伊瀬知 秀真 直樹 三俣  
外園 伊吹 孝博 雪丸  
若林 華花 徳幸 石垣  
川崎 隆都 直人 新牧

## 知覧地域

出生児

保護者

自治会

木原 希心 範彦 本町  
内園 咲蘭 太一 中郡北  
有馬 清弥 清太郎 中郡町  
城森 愛茉 雄樹 中郡町  
丸野 日咲 辰弥 浮辺  
若松 結愛 主吾 瀬世中

## 川辺地域

出生児

保護者

自治会

下之門 未来 洋造 横手町  
播井 穂香 桂吾 本町  
堀之内 明治 雄治 稲荷町  
永池 凛花 誠吾 新町  
内野 晃之介 健太郎 今村  
林 剣真 眞三 永田中福良  
鮫島 すみれ 俊 永田中福良  
古市 宗大 雄一郎 下之口  
上野 蒼太 幸喜 田畑

## 管外

出生児

保護者

池尻 心春 徹 福岡県筑紫野市  
望月 心結 雄太 埼玉県人間市  
栗野 維愛 雅俊 霧島市

# おくやみ



## 穎娃地域

1月受付分(敬称略)

故人

年齢

自治会

山脇 静江 山脇  
山脇 君子 山脇  
末吉 ミサ 下園  
栗ヶ窪 馨 栗ヶ窪  
満永 道雄 熊ヶ谷  
雪丸 三好 雪丸  
田原 鉄可 雪丸  
鶴田 春男 鶴田  
上村 キミ 西馬渡  
坂上 嘉哉 西馬渡  
福留 ムキ 福留  
濱田 ユキ 石垣  
下野 政幸 石垣  
蜂須賀 秀則 北大川  
中野 フミ子 耳原下  
上村 綾子 涼松  
大迫 チエ 涼松  
倉村 フヨ子 涼松  
海江田 功 涼松  
松岡 フサ子 涼松  
加治佐 一則 ビハーラ  
松元 芳治 折尾  
岡元 洋一 加治佐

## 知覧地域

故人

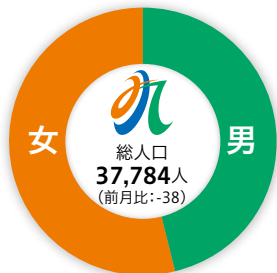
年齢

自治会

島中 爲成 中郡町  
城ヶ崎 ツヤ 下郡北  
尾黒 ヒル子 厚地  
瀬戸山 正則 追瀬戸山  
加治佐 ナチ子 加治佐  
井上 アヤ子 浮辺  
白坂 最二 瀬世上  
松山 トシ子 松山  
長野 幸男 大隣  
山元 イツ子 上木原  
上木原 ツキミ 上木原

## 人口と世帯数

(住民基本台帳)  
平成27年1月31日現在



世帯数:17,108戸(前月比:-19)

## 川辺地域

故人

年齢

自治会

濱田 孝夫 門之浦  
永澤 フデ 西塩屋  
小湊 親昭 打越  
有蘭 重雄 打越

## 管外

故人

年齢

永谷 峯夫 指宿市  
小田 洋子 指宿市

## 短歌

### 【穎娃歌会】

毎年の箱根マラソン強い足で  
ドラマ背負ひ駆け登りゆく  
松尾 富美子

点滴で目覚めぬ日々の多くなり  
細くなりし母あと幾日あるや  
飯山 美紀子

### 【知覧短歌会】

北風に走る枯れ葉の音たてて  
背を掠むる夕影の道  
内門 リツ子

願えども花の盛りはまだ遠し  
西行逝きしきさらぎの来ぬ  
門口 代津子

## 俳句

【広瀬川句会】  
野を行けば風遊ばせて吾亦紅  
黒瀬 ユウ子

ていねいに夕日を受けて実南天  
鮫島 民子

## 編集後記

北九州マラソンのフルマラソンに職場の職員が出場しました。当日は海からの風が強く大変なつかつたようです。南九州市から鹿児島県庁より遠い距離を走るわけで、まだマラソンを走ったことのない私にとっては未知の世界です。(川)

# 熱中！部活動！！

～市内中学校 部活動～

## 【第10弾】 穎娃中学校 ②

### 吹奏楽部

- ♪ 紹介 ♪ 部員 1年生5人 2年生6人 合計11人
- ♪ 活動内容 ♪
  - ・ 鹿児島県中学校音楽コンクール『夏の祭典』出場（別府中学校と合同演奏）
  - ・ 学校行事、地域行事での演奏
  - ・ 穎娃高校の文化祭・定期演奏会での交流演奏
- ♪ 目標 ♪ ～心のある音楽を～

#### ～部長から～

私たちは顧問の諏訪田先生の下、日々楽しく練習に励んでいます。また、他校の吹奏楽部の方々と共に、様々な場で活動させていただいています。一音一音を大切にこれからも頑張ります。

2年 棚瀬 梓さん

#### ～顧問の先生から～

今年度穎娃中学校に赴任しました。素直で明るい生徒たちとともに、日々の練習に取り組んでいます。本番の機会を大切にしながら、生徒たちと共に成長できるように、これからも頑張ります。

諏訪田 知佳先生



### 女子バレーボール部

- ◆ 紹介 ◆ 部員 1年生3人 2年生6人 3年生5人 合計14人
- ◆ 成績 ◆
  - 県総体 ベスト8
  - 地区総体 優勝
  - 川辺大会 優勝
  - 穎娃ロータリー杯 準優勝
  - 知覧大会 優勝
- ◆ 目標 ◆
  - 県総体ベスト8以上！
  - 明るく、元気に、爽やかにプレイする！

#### ～キャプテンから～

私たち女子バレー部は「明るく、元気に、爽やかに」をモットーに練習に励んでいます。応援してくださる方々への感謝の気持ちを胸にバレーボールを楽しみます。

2年 新原 真央さん

#### ～顧問の先生から～

素直で練習熱心な子どもたちが多く、昨年は県総体でベスト8に入ることができました。今年のチームもそれ以上の成績を目指して日々がんばっています。

松永 孝幸先生、日高 綾乃先生



つないで勝利を！

