



最後の入学式（松ヶ浦小学校）



南九州市

広報

南九州

vol.197 2024年4月号

CONTENTS もくじ

- 2 市長の部屋
- 3 みな、ひと
- 4 特集 施政方針と当初予算
- 10 新庁舎建設だより
- 12 まちの話題
- 14 暮らしに役立つ！行政情報
- 23 5歳児むし歯ゼロ
- 24 地域のお宝探訪
- 25 特色ある学校教育 今月の一枚
- 26 図書館だより 年金だより
- 27 立地企業インタビュー
- 28 お誕生・おくやみ
- 29 街かど探偵
- 32 くらしのカレンダー



◎今月の表紙

最後の入学式（松ヶ浦小学校）

4月8日、松ヶ浦小学校では最後の入学式が行われ、元気いっぱいの新入生4人が在校生に温かく迎えられました。松ヶ浦小学校は今年度をもって創立152年の歴史に幕を下ろします。

◎人口と世帯数

令和6年3月31日現在

市の人口	対前月比
人口 31,763人	- 200
・男 14,960人	- 99
・女 16,803人	- 101
世帯 16,222世帯	+ 23



南九州市
LINE 公式アカウント

ともだち登録募集中!

スマホに市の情報をお届け

登録はこちらから! →



コラム

市長の部屋



漆木 弘幸 市長

こんにちは、市長の塗木です。令和6年4月号から広報紙の紙面リニューアルに際して、「市長の部屋」を新設することになりました。これから毎月、私の出来事などを中心に紹介していきます。

さて、第1回目は、リアルな「市長の部屋」をご紹介します。南九州市長の部屋（市長室）は、知覧庁舎本館の2階にあります。市長室の南側からは、知覧のまち通りと鯉の泳ぐ清流溝、裁判所前の水車が、また西側には観光駐車場が見えております。

執務時間中も周りの風景が目に入ってきますが、春には川沿

いの桜や秋には楓や銀杏の紅葉と共に行き交う観光客の姿を見ることが出来ます。また、日常には、登下校する知覧小学校の児童の姿も見守らせていただいております。

市長室には、庁内の打ち合わせやお客様の対応をするスペースも備えており、連日たくさんの方の出入りがあります。

この他、市長室では、公文書や会計伝票の決裁（確認し承認すること）を行います。令和5年度から電子化され、パソコン上で処理するようになりました。年齢的にもパソコンの使い方に不慣れですが、市の事務が滞ることがないよう、早めの処理を心がけています。

今回は、「市長の部屋」ということで市長室を紹介しましたが、次回からは、その月にあった出来事を中心に皆さまにお伝えしてまいります。



市長室



授賞式にて。左が克可さん、右が弟の寿司さん

令

和5年度の農林水産祭において、農産・蚕糸部門の「天皇賞」を受賞した、株式会社栢川製茶の代表をしている栢川克可さん。お茶部門の中で天皇杯を受賞するのは鹿児島県でも実に32年ぶり、南九州市においては旧3町を含めて初の快挙となります。

受賞のインタビューで「びっくりしたのが一番。こんな賞をもらえるとは思わなかった。自分一人では取れる賞ではない。関係者と家族、地域の方々のおかげで取れた」と感謝の気持ちを話します。

栢川さんが家業を継いだのが25歳の時。父が急逝し、いきなり家業を背負うことになったそうです。その時、頼ったのが3歳違いの弟寿司さん。栢川さんは「弟に感謝している。弟がいなかったら続かないだろう」と話します。

株式会社栢川製茶は1958年に創業。克可さんは4代目にあたり、曾祖父の代から茶工場を持ち、栽培から加工まで一貫して手掛けています。現在の知覧銘茶研究会の会長も務め、「知覧茶」のブランド力をさらに高めるために、地域

が一体となって研鑽を重ねています。農林水産大臣賞も栢川製茶では通算12回、克可さんが家業を継いでからは4回受賞しているそうです。今年も5回目を目指しています。

今年の茶の出来を聞くと、「霜害もなく、冬の寒さもあり順調にきている。いいお茶ができるのではないかと思う。茶は気候に左右されやすい。毎年気象条件が違う。最善のものを作るために、その年の気候に合わせていかないといけない」と話してくれました。

また、今後は「販路開拓。国内はもとより、海外にも販路を拡大していきたい」とのこと。

栢川さんは、休日に野球やソフトボールをしている3人の子どもの応援に行くのが楽しみだそうです。また、冬場だけ、気分転換と情報交換のためにゴルフに行くそうです。栢川さんの今後の活躍に期待します。

南九州市

みな、ひと

mina hito vol.1

はしかわ かつか
栢川 克可さん (44)
[茶農家]



このコーナーは、南九州市内に住み、さまざまな活動をしている人を紹介します。

令和6年度 施政方針（抜粋）

地域の持続的発展に向けて

令和6年3月議会定例会で塗木市長が示した令和6年度施政方針を抜粋してお知らせします。

私たちの暮らしは、紛争や円安などによる経済の混乱や景気後退などの影響を受け、長引くエネルギーや食糧の高騰などにより、不安がつのる状況にあります。経済についても、コロナ禍前の水準に戻ったとは言いがたく、輸送コストや燃油・資材の高騰、働き手不足など、依然として経営を取り巻く環境は、厳しい状況が続いています。

こうした中、国は、構造的賃上げの実現や、人・グリーン^{*}・経済安全保障などへの投資拡大による持続的な成長、子ども・子育て政策を抜本的に強化する基本方針などを示し、予算編成においては、地域の稼ぐ力、地域の総合力、民の知見を引き出す観点から先導性の高い地方公共団体の取り組みを支援していくため、地方創生関係交付金の実効性を高め、地域の持続的発展に向けた支援の改善・強化を図ることとしています。

市では、これらの国の動向も注視しながら、子育て支援や高齢者、障がい者への支援の充実・強化、農業や地場産業の発展、観光の振興など、第2次総合計画に基づいた諸施策を進め、市の将来像である「人と自然が共生する 活気あふれる 住みよいまち」の実現に向けて、精力的に取り組んでまいります。

^{*}グリーンとは、環境にやさしい持続可能なものという意味です。

基本目標…ひと

「人と人」、「地域と人」が交流し、
「こころ豊かで魅力あるまち」

〔農林〕豊かな自然 活力ある農村

未来に向けて発展する まちづくり

県内有数の農業立市として、また南の「食料供給基地」として、豊かな自然と活力ある農村づくりを進めていくため、さまざまな施策を展開し、農林業の振興に努めます。

地域農業を牽引する認定農業者や集落営農組織の育成・支援、また、小規模な兼業農家などの支援により、農家の所得向上や地域の活性化につなげます。

〔商工観光〕魅力と活力にあふれ

にぎわう まちづくり

商店街が抱える課題解決への支援、創業・事業承継の促進、買い物弱者対策など、地域の実情にあった事業を展開し、地域資源を活用した特産品の販売などを積極的に促進し、中小企業の振興に努めます。

本市への滞在時間延長による観光消費の拡大に主眼を置き、観光資源の磨き上げや着地整備の推進に取り組みます。

〔社会基盤〕人と物が行き交い

快適で暮らしやすい まちづくり

豊かな市民生活や活力ある経済・社会活動を支える最も基礎的なインフラであり、市民の日常生活に最も身近な生活基盤である道路などは、道路交通の利便性、安全性を考慮しながら計画的な整備に努め、維持管理については地域住民との協働により進めます。

交通弱者の日常生活に必要な交通手段を確保するため、路線バスや鉄道といった公共交通の維持・活性化に向けた取り組みやひまわりバスなどの運行に努めます。

基本目標…まち

安心・安全で

いきいきと健康に暮らせるまち

〔生活環境〕安全で安心して

住みやすい まちづくり

2050年までに二酸化炭素排出実質ゼロを目指す「ゼロカーボンシティ」への取り組みとして、再生可能エネルギーの導入や省エネルギー対策を推進します。

自然災害にも対応できる地域づくりを進めるとともに、迅速な緊急情報や避難所開設情報の伝達に努めます。

〔保健福祉〕みんなで支え合い

いきいきと健やかに暮らせる

まちづくり

安心して子どもを生み育てることができるとまの実現のため、子育て支援センターをはじめとする各種事業を実施します。

妊娠期から子育て期にわたるまで、切れ目のない支援を提供する相談支援と、「出産・子育て応援給付金事業」による経済的支援を一体的に実施するほか、不妊治療や養育医療の助成、産後ケア事業を推進します。

高齢者が住み慣れた地域でいきいきと安心して暮らせるよう、給食サービスや生活支援サービスなどの在宅福祉サービスの拡充を図ります。

基本目標…活力

地域資源を活かした
産業が盛んなまち

〔教育文化〕心の豊かさ創造力を育む

教育・文化のまちづくり

個に応じたきめ細かな教育の充実、心の教育の推進、ICTを活用した教育の情報化の推進などを通して、学力の向上を図るとともに、郷土のよさを生かした学習活動を重視し、地域に開かれた特色ある学校づくりを進めます。

小・中学生の学校給食費の無償化を継続し、子育てしやすいまちづくりを推進します。

市民のニーズを的確に捉え、講座メニューの充実を図り、より多くの市民が学べる生涯学習推進体制を構築します。

〔協働参画〕みんなで創る

協働と自立の まちづくり

集落支援員を中心に地域コミュニティの更なる活性化を図り、共生・協働による住みよい地域づくりを目指します。

効率的な組織機構の再編・構築、職員の資質向上、行政サービスの充実、電子自治体の構築などに努めてまいります。

目まぐるしく変化する社会情勢や物価高騰による影響に対応し、限られた財源による行政サービスの提供を持続的に行うため、健全で確実な財政運営に努めます。

施政方針の詳細は
市ホームページを
ご覧ください



令和6年度 南九州市当初予算

一般会計 291億600万円 (対前年度比+7.7%)

特別・企業会計 132億195万円 (対前年度比△0.4%)

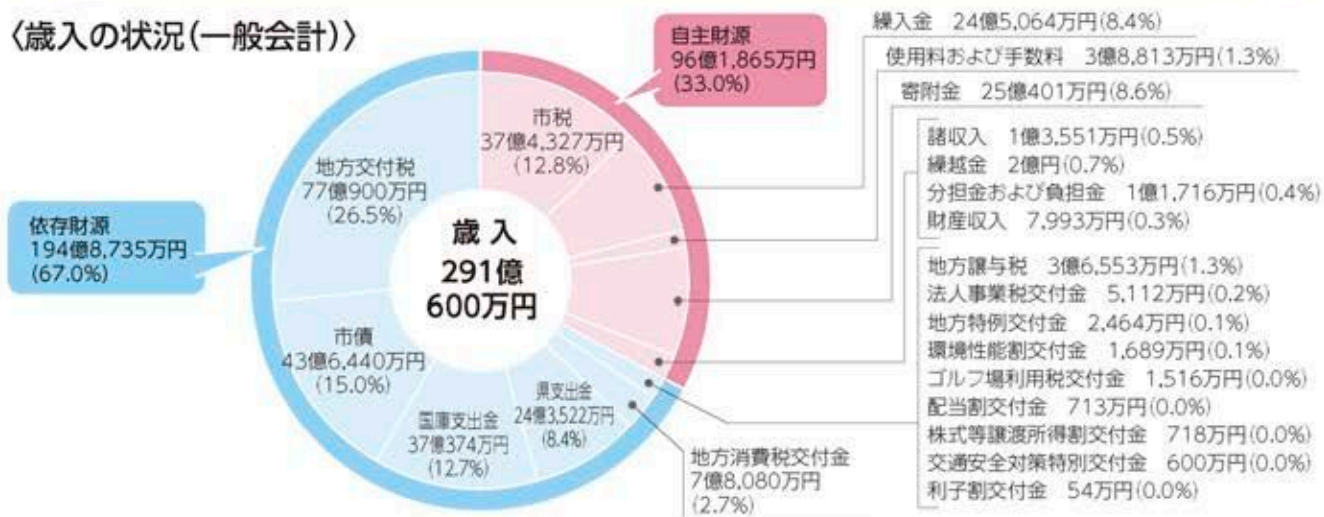
南九州市の令和6年度当初予算は、行政改革大綱、集中改革プランおよび中期財政計画に基づき、長期的視点に立った持続可能で健全な財政運営に努めるとともに、第二次総合計画において掲げた将来都市像の実現に向けた諸施策を確実に推進するため、選択と集中を徹底したメリハリのある予算編成としました。

特に、地域の発展と住民福祉の向上を図るため、「子育て支援の充実」、「効率的な行政運営の推進」などに重点的に予算配分を行い、激変する社会経済情勢や高度化・多様化・複雑化する行政需要に創意工夫を以って的確に対応していきます。

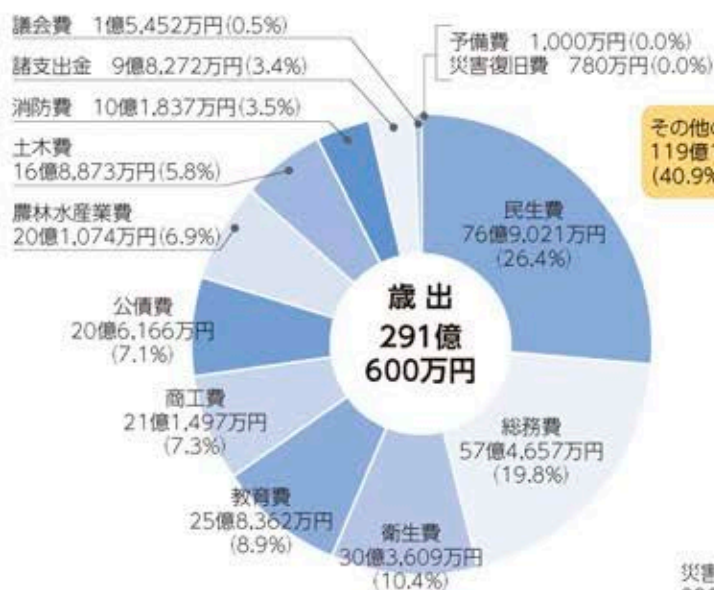
このようなことを踏まえた一般会計の総額は291億600万円で、前年度比7.7%、20億8,000万円の増と積極的な予算編成となりました。また、一般会計と特別会計および企業会計を合わせた予算総額は、423億794万7千円で、前年度比5.0%、20億3,234万8千円の増となりました。

令和6年度当初予算の歳入歳出状況

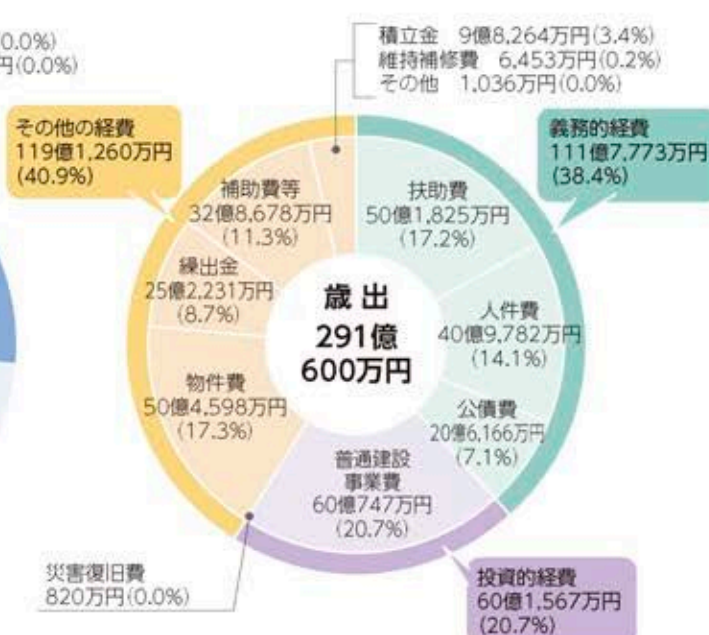
〈歳入の状況(一般会計)〉



〈目的別歳出の状況(一般会計)〉



〈性質別歳出の状況(一般会計)〉



会計別の歳出予算額比較

区分	令和6年度	令和5年度	比較	
			増減額	増減率
一般会計	291億600万円	270億2,600万円	20億8,000万円	7.7%
特別会計	118億1,730万円	117億2,440万円	9,290万円	0.8%
国民健康保険事業特別会計	56億4,000万円	55億8,500万円	5,500万円	1.0%
後期高齢者医療特別会計	6億9,730万円	6億3,940万円	5,790万円	9.1%
介護保険事業特別会計	54億8,000万円	55億円	△2,000万円	△0.4%
企業会計	13億8,464万7千円	15億2,519万9千円	△1億4,055万2千円	△9.2%
水道事業会計	10億6,264万6千円	11億5,156万円	△8,891万4千円	△7.7%
公共下水道事業会計	2億2,343万6千円	2億2,611万3千円	△267万7千円	△1.2%
農業集落排水事業会計	9,856万5千円	1億4,752万6千円	△4,896万1千円	△33.2%
合計	423億794万7千円	402億7,559万9千円	20億3,234万8千円	5.0%

令和6年度当初予算を市民1人あたりに換算すると・・・

市民1人当たりが負担する市税 総額 115,539円

※金額は、令和6年2月29日現在の住基人口(31,963人)で計算しています。
(財産税、国有資産等所在市町村交付金は除く)



総額 115,539円

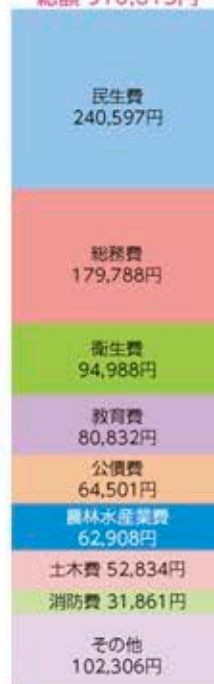


市民1人当たりに使われるお金 総額 910,615円

※金額は、令和6年2月29日現在の住基人口(31,963人)で計算しています。



総額 910,615円



当初予算の特徴

南九州市では、将来都市像である「人と自然が共生する 活気あふれる 住みよいまち南九州市」を目標として掲げ、南九州市総合計画に基づきまちづくりを進めています。ここでは、令和6年度の当初予算の特徴について紹介します。

子育て支援の充実

- 1 児童手当支給事業 **拡充** 【5億810万円】
令和6年10月から、制度拡充の予定で、18歳到達後の最初の3月31日までの間にある子どもに対し、児童手当を支給するものです。

2 防災・安全交付金事業

- 1 **一部新規** 【1億3540万円】
防災・安全社会資本整備総合交付金事業（都市公園長寿命化）を活用して、諏訪運動公園の長寿命化を図りながら遊具などの建設により、子どもから高齢者まで幅広い年代がくつろげる空間を創出します。

教育環境の充実

- 1 地域子ども教室推進事業 **一部新規** 【186万円】
地域子ども教室の運営や夏休み期間中に子ども見守り事業を行うことで、心豊かな青少年の育成に努めます。

2 小・中学校ICT推進事業 【3762万円】

プログラミング教材やオンライン教材、授業支援クラウドなどICT関連の機器を最大限に生かし、学力の向上とともに児童生徒の情報活用能力の向上を図ります。

住みやすいまちづくりと移住・定住対策の充実

- 1 地域振興対策事業基金 **新規** 【1億2万円】
広く市民から意見を募集して実施する事業で、地域振興対策事業に要する経費に充てるための南九州市地域振興対策事業基金を新たに設置し地域活性化を図ります。

2 移住定住促進対策事業

- 1 **一部新規** 【7619万円】
市内におけるマイホームの取得費用や住み替え住宅のリフォーム費用、子育て転入世帯の家賃、移住者へ普通免許取得費用のほか、市内に居住する新婚世帯の家賃や引っ越し費用に対し補助金を交付することで、若年層の移住定住を促し、地域の活性化を図ります。

産業の振興

- 1 園芸振興機械施設等導入支援事業 **拡充** 【500万円】
既存作物や新規作物などの面積維持・拡大、更なる園芸作物振興を図るため、農業機械、被覆施設などの整備支援を行い、栽培面積の維持拡大、労働力の省力化、所得向上につなげます。

2 荒廃農地等解消事業 **新規** 【500万円】

放棄茶園等の荒廃農地の解消を行うため、重機を用いての抜根、整地作業等の経費を助成し、新たな農作物の生産を行い、農業所得の向上を目指します。

観光の振興

- 1 「番所公園」の活用による地域活力創出事業 **新規** 【1800万円】
「遊べる公園」「稼げる公園」「つながる公園」を公園の理念に、公園運営の核となる拠点としてツリーハウスを新たに設置するとともに運営体制の構築と持続可能な公園運営の仕組みづくりを行います。

2 武家屋敷体験型コンテンツ導入事業 **新規** 【1196万円】

知覧武家屋敷庭園群の実際の風景にバーチャルの情報を重ねて表示して、わかりやすく解説することにより、入込数の増加、滞在時間の延長、観光消費額の拡大を目指します。

効率的な行政運営の推進

- 1 新庁舎建設事業 **一部新規** 【23億5922万円】
新庁舎建設に向け、新庁舎の建築工事を中心に、敷地造成・外構工事などを行います。

穎娃運動公園多目的広場に 新しい公園施設が完成しました！



複合遊具

穎娃運動公園の多目的広場（プール跡地）にあたらしい公園施設を整備しました。複合遊具やターザンロープ、ブランコ、砂場などさまざまな遊具を使うことができるようになります。東屋や多目的トイレも新しく整備しました。個人や家族での利用のほか、学校などのグループ活動でご利用ください。



【問】 知 都市政策課 公園管理係



新庁舎建設だより 1

新庁舎実施設計の概要をお知らせします

広報南九州2月号では、実施設計の完了に伴う新庁舎建設事業の事業費や国の支援および市の実質的な負担額についてお知らせしましたが、4月号と5月号では、設計コンセプトや外観、内観など実施設計の概要版の一部を紹介します。

なお、市ホームページには「新庁舎建設実施設計書 概要版」を公開していますので、併せてご覧ください。

基本設計【概要版】はコチラからご覧いただけます。⇒



【設計の基本理念・方針】

- ① 地域の安心・安全を支える防災拠点となる庁舎
- ② すべての人にやさしい庁舎
- ③ 機能的・経済的なコンパクト庁舎
- ④ 環境にやさしい庁舎
- ⑤ まちづくりに貢献し、市民の誇りとなる庁舎



■南東側から見た新庁舎全体のイメージ

※イメージ図は現時点のものであり、今後変更となる可能性があります。

【建物の概要】

敷地住所：南九州市知覧町郡 17327 番地ほか
 階数：地上3階建（本庁舎）、地上2階建て（付属棟）
 建築面積：2982.73㎡（本庁舎）、463.66㎡（付属棟・渡り廊下）
 延べ面積：6527.83㎡（本庁舎）、883.12㎡（付属棟・渡り廊下）
 構造種別：鉄骨造（本庁舎、付属棟・渡り廊下）
 基礎工法：杭基礎（本庁舎、付属棟・渡り廊下）
 駐車台数：95台（来庁者用、思いやり駐車場3台） 72台（公用車用）、328台（職員用）
 駐輪台数：20台（自転車）、10台（バイク）

【防災計画】 ★基本理念・方針 ①地域の安心・安全を支える防災拠点となる庁舎

①地震対策（耐震性能 目標I類、重要度係数1.5）

構造体は大地震動後、人命の安全確保に加えて十分な機能が確保できる耐震性能（I類）とします。
 大地震時に建物に求められる地震抵抗力（建築基準法で定める数値）の1.5倍相当とし、災害対応拠点施設として機能が維持できる計画とします。

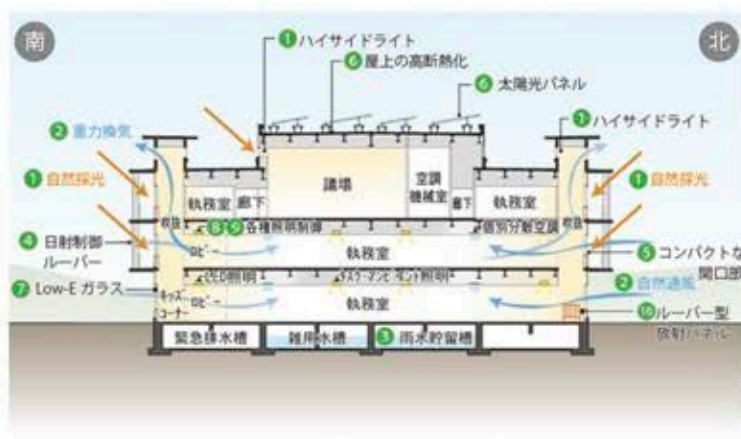
②防災拠点機能の充実

インフラ等	本計画における対応	
災害対策室等	災害対策本部（災害対策システム）、受援スペース、防災広場（マンホールトイレ）	
備蓄倉庫	付属棟1階 水・食料・防災備品を保管	
電力	発電機	非常用発電機（72時間分備蓄、燃料補給で7日間運転）
上水道	飲料水	備蓄したペットボトルにより飲料水を確保する（備品）
	雑用水	ピットの雑用水槽（雨水）の給水ポンプを稼働し、トイレの洗浄水として利用する。（7日間の水量を確保）
下水道	排水ポンプ	非常電源を供給し、稼働
	排水槽	緊急排水槽をピット槽に設置（7日分）
法的な設備	非常用照明、消火設備、非常放送設備、自動火災報知機	

【環境配慮計画】 ★基本理念・方針 ④環境にやさしい庁舎

新庁舎はコンパクトな形状として経済性に優れ、環境に配慮した施設とします。エネルギー使用の削減や再生可能エネルギーの導入により Nealy ZEB（省エネ50%、創エネ25%）認証を目指します。

- ① 自然光の活用：ハイサイドライトなどにより自然光を活かした内部空間とします。
- ② 自然換気の促進：吹抜けを活用した温度差による重力換気を促します。
- ③ 雨水貯留槽：トイレの洗浄水に雨水を利用する計画とします。
- ④ 庇とルーバー：日射遮蔽による適度な採光と冷房負荷の低減を図ります。
- ⑤ 熱負荷の低減：太陽光パネルや外壁・屋上の高断熱化により熱負荷の低減を図ります。
- ⑥ Low-E ガラス：窓面からの日射負荷を抑制します。
- ⑦ 人感センサー：消し忘れを防ぎ無駄な電力消費を削減します。
- ⑧ ルーバー型放射パネル：居住域空調とすることで快適性と省エネルギー性に配慮します。



■南北環境断面イメージ図

【問】知 新庁舎建設推進課

卒業おめでとうございます

3月22日、市内の小学校で卒業式が行われました。今年は240人の卒業生が、6年間の大切な思い出が詰まった学び舎を巣立ちました。

清水小学校

清水小学校の卒業生は1人。将来の夢は看護師になることと話す中村美夢さんは、名前を呼ばれると「はい」と元気よく返事をし、堂々と壇上で卒業証書を受け取りました。

今まで育ててくれた親やお世話になった先生と地域の方々、学校生活を共に過ごした仲間たちへの感謝の思いを胸に、新たな一歩を踏み出しました。



卒園おめでとうございます

3月19日、顕娃幼稚園、知覧幼稚園で卒園式が行われました。二つの幼稚園は、令和5年度をもって休園となることから、それぞれ最後の卒園児が、進学への期待を胸に巣立っていきました。



知覧幼稚園は、昭和49年に知覧小学校内に開園されました。

最後の卒園児を含め2,229人の子どもたちが知覧幼稚園で学び、巣立ちました。

卒園式終了後は「知覧幼稚園ありがとうの会」が行われ、歴代の教諭も出席し、思い出とともに、幼稚園のあゆみを振り返り、最後に全員で園歌を歌って50年の幕を閉じました。



顕娃幼稚園は、昭和48年に顕娃小学校内に開園されました。

2人の園児を最後に932人の子どもたちが巣立った園は51年の幕を閉じました。

卒園式終了後の「顕娃幼稚園ありがとうの会」では地域の方・卒園生・歴代担任の先生方も顕娃幼稚園の思い出を語り、休園を惜しみました。

ウナギの放流「無事に育って」



3月19日に南九州市顕娃町鰻種苗採捕組合が顕娃地域内の河川へウナギ20kgの放流を行いました。

近年のシラスウナギの不漁を受け、

鹿児島県ではウナギの禁漁期間が延長されるなど資源保護は喫緊の課題となっています。

同組合は資源増殖のため毎年この放流活動を行っており、無事に親ウナギに育てて欲しいと願いを込めて放流しました。

「貴重な一票を有効に」選挙の出前授業



3月15日、薩南工業高校2年生を対象に選挙の出前授業を行いました。

選挙クイズなどを通して若者の投票率の低さや候補者、政党などの情報

を収集する方法を伝えました。また、実際の投票所と同じように設置された仮投票所で模擬投票も行いました。

生徒の中には「貴重な一票だと分かった」、「より良い社会を作るために投票したい」などの意見がありました。

今年もおいしいりんごをいただきました



今年も、青森県平川市の「JA津軽みらい」から、市内幼稚園の園児、小中学校の児童生徒へりんごが贈られ、3月8日に市役所で贈呈式が行われました。

このりんごの贈呈は、子どもたちの食育のために平成21年から始まったものです。

贈呈式に出席した知覧小学校の生徒が赤く丸々と実ったりんごを満面の笑みで受け取り、代表して6年生の中木原康聖さんが「今年もたくさんのりんごをありがとうございます。毎年みんなで美味しくいただいています」とお礼を述べました。

「平和への願いを込めて」灯籠磨き



知覧中学校の2年生が、総合的な学習の時間に知覧平和公園の石灯籠を磨きました。これは地域貢献と平和学習の一環として毎年行っているもので、この日も、生徒たちは知覧特攻平和観音堂の前に建てられた石灯籠を一人一基受け持ち、タワシを使ってきれいに磨き上げていました。

生徒の市坪寧々花さんは、「特攻隊員への感謝の気持ちを込めて磨きました」と話しました。

知覧平和公園と周辺沿道には特攻隊員への追悼の思いを込めた石灯籠が全国から寄付され、現在1,290基建立されています。

中学卒業生へ桜知覧茶を贈呈



3月7日・11日、知覧町茶業青年の会から川辺中学校、知覧中学校を卒業する生徒たちへ知覧茶の贈呈を行いました。

同会では、卒業生の旅立ちを祝うための知覧茶を「桜知覧茶」と銘打ち、メッセージカードを添えて毎年贈っており、大隣尚平会長をはじめ同会会員が学校を訪問して贈呈しました。

メッセージカードには「これから壁にぶつかることもあるかと思いますが、無駄なことは何もありません。そのことに素直に向き合ってください。その経験が素敵な財産になります」と記されていました。

ものまねライブで大爆笑



3月17日、自主文化事業として、「爆笑!! ものまねライブin南九州」が川辺文化会館で開催されました。

レディーエリカさん、ゆうや裕夜さん、ビューティーこくぶさんが出演し、MISIAや松任谷由美、山下達郎などのものまねを披露しました。

どこかで一度は見たことのある歌い方やそぶり、そして軽妙なトークに会場は笑いの渦に包まれました。観客からは、「客席で触れ合う機会もあり、とても楽しむことができました」との声が寄せられました。

催し

「茶と〇」開催

知覧武家屋敷庭園群
に全国の職人、作家、
アーティストが集合。



CHA.TO.MARU

いろいろなモノコトを集まるシエ
開催日時 5月17日(金)～19日(日)
午前10時～午後6時

場所 知覧武家屋敷庭園群内
入場料 無料

「問」茶と〇実行委員会

☎ 090-8295-11929

南九州市戦没者追悼式

日時 5月17日(金) 午前10時～

場所 知覧文化会館

「申・問」 福祉健康課 社会福祉係

顔知 支所 福祉係

募集

全国戦没者追悼式
参列遺族募集

期日 8月15日(木)

※前日からの団体行動になります。

場所 日本武道館(東京都千代田区)

対象者

①戦没者の遺族

②一般戦災死没者(空襲により亡く
なった方など)の遺族

※県内に住民登録をしている遺族

※過去に参列したことがない方を優先

※「次世代への継承」という観点か
ら「18歳未満の遺族」についても

募集します。

募集期間 5月1日(水)～5月31日

(金) (申し込み多数の場合は、県
において選考を行います)

「申・問」 福祉健康課 社会福祉係

顔知 支所 福祉係

南九州スポーツクラブ

新年度会員募集

いつでもどこでも だれでも
気軽にスポーツ!



「南九州スポーツクラブ」
はいつでも参加できる総
合型地域スポーツクラブ
として、市民の皆さんのスポーツラ
イフをお手伝いします。

申込期間 年間を通して受け付けて
います。

年会費(スポーツ安全保険料を含む)

・18歳以下 3000円

・19歳以上 4000円

・ファミリー会員 8000円

申込方法 所定の入会申込書に必要
事項を記入し、事務局または諏訪
運動公園管理事務所へ提出してく
ださい。

※詳しくは、南九州スポー
ツクラブ事務局までお
問い合わせください。

「問」 南九州スポーツクラブ事務局

「保」 保健体育課スポーツ推進係内

顔知 支所 福祉係

顔知 支所 福祉係

顔知 支所 福祉係

顔知 支所 福祉係

顔知 支所 福祉係

顔知 支所 福祉係

顔知 支所 福祉係

顔知 支所 福祉係

顔知 支所 福祉係

顔知 支所 福祉係

顔知 支所 福祉係

顔知 支所 福祉係

顔知 支所 福祉係

顔知 支所 福祉係

顔知 支所 福祉係

を一緒に流してみませんか。

教室名 曜日 場所

健康ヨガ教室 火曜日 知覧武道館 (7回)

ピラティス教室 金曜日 顔娃武道館 (7回)

ピラティス教室 水曜日 諏訪体育館 (7回)

日時 5～8月 午後8時～午後9時

申込方法 5月2日(木)までに担
当係または顔娃・知覧文化会館に
ある申込書に必要事項を記入し、
受講料を添えて提出してください。

その他 複数の教室に申し込むこと
も可能です。

※定員になり次第、締
め切ります。(先着
順)

※QRコードからスケ
ジュール確認ができます。

「問」 保健体育課 市民体育係

顔知 支所 福祉係

顔知 支所 福祉係

顔知 支所 福祉係

顔知 支所 福祉係

顔知 支所 福祉係

顔知 支所 福祉係

顔知 支所 福祉係

顔知 支所 福祉係

顔知 支所 福祉係

顔知 支所 福祉係

顔知 支所 福祉係

顔知 支所 福祉係

顔知 支所 福祉係

顔知 支所 福祉係

顔知 支所 福祉係

顔知 支所 福祉係

顔知 支所 福祉係

顔知 支所 福祉係

顔知 支所 福祉係

顔知 支所 福祉係

顔知 支所 福祉係



い本市在住の中学生、高校生で、
受入れ、派遣のどちらでもできる家
庭の生徒(7月に各家庭1人ずつ
受け入れていただき、12月に7人
を青森県平川市へ派遣します)
募集人員 7人(定員を超えた場合
は、面接など実施)
負担金 5万円
申込方法
・電子申請
・窓口(事務局、顔娃文化会館、
知覧文化会館)
申込締切 5月14日(火)
「問」 南九州市青少年国内派遣事業
実行委員会事務局 「保」 社会教育
課 社会教育係内

南九州市役所職員 採用試験 指宿広域市町村圏組合職員

申込期間：4月22日（月）～5月17日（金）

「教養試験」から公務員試験対策が不要な「基礎能力検査」に替えて、職員を募集します。多種多様な人材をお待ちしています。

南九州市役所職員

- 採用職種：土木技師、保健師
- 採用人員：各若干名
- 採用時期：令和7年4月1日

指宿広域市町村圏組合職員*

- 採用職種：一般事務
- 採用人員：若干名
- 採用時期：令和6年10月1日

*指宿市および南九州市で構成される一部事務組合で、事務所は指宿市にあり、ごみ・し尿処理施設などの管理運営を行います。

※詳しくは市ホームページまたは総務課、川辺支所市民係もしくは知覧・頴娃庁舎の市民生活係で配布の募集事項をご覧ください。

【問】知 総務課 総務人事係

●試験日程

1次試験 ①または②のいずれかを各自で選択

①6月23日（日）

場所＝南九州市役所

②6月15日（土）～6月23日（日）

場所＝全国のテストセンター

（市ホームページよりご確認ください。）

2次試験 1次合格者に案内



市ホームページ

令和5年度		事由	令和6年度	
課	係		課	係
知覧庁舎				
財政課	契約管理係	系の統合	財政課	管財係
	財産管理係			
企画課	情報政策係	系の新設	企画課	情報政策係 DX推進係
頴娃庁舎				
税務課	市民税係	課の統合	税務課	市民税係 固定資産税係
	固定資産税係			
収納対策課	収納対策係			収納対策係
知覧保健センター				
健康増進課	健康推進係	課の再編	福祉健康課	健康推進係 保健予防係
	保健予防係			
川辺庁舎				
健康増進課	保険係	課の再編	福祉健康課	保険係
福祉課	社会福祉係			社会福祉係
	障害福祉係			障害福祉係
	生活支援係			生活支援係
	子育て支援係	こども未来課	こども家庭係 子育て支援係	
保健体育課	国体推進係	系の廃止	—	—

お知らせ

市役所の組織の一部が変わりました！

より効果的で機能的な体制に！

市民の皆さまが利用しやすく、また行政ニーズに対応した効率的な市役所の体制となるよう、組織の一部を次のとおり変更しました。

【問】知 総務課 行政改革推進係

特別障害者手当・障害児福祉手当・特別児童扶養手当



特別障害者手当・障害児福祉手当
在宅療養中で、常時特別の介護を必要とする障害者（児）に対して手当が支給されます。

本人および配偶者などの前年所得に対する所得制限があります。

支給内容

特別障害者手当（20歳以上）

月額2万8840円

障害児福祉手当（20歳未満）

月額1万5690円

支給月 2月、5月、8月、11月

特別児童扶養手当

20歳未満で心身に中程度以上の障害のある児童を監護している父母または養育者に対して県から手当が支給されます。

支給内容

重度障害児（1級）

1人につき月額5万5350円

中度障害児（2級）

1人につき月額3万6860円

支給月 4月、8月、11月

※手当を受給するには申請が必要です。それぞれの障害の状況によって必要な書類が異なりますので、詳しくは担当係にお問い合わせください。

【問】 福祉健康課 障害福祉係

【知】 支所福祉係

高齢者福祉サービスの事業について

現在実施している在宅高齢者への福祉サービスについて令和6年度より条件緩和や事業内容の変更を行います。

○はり・きゅう等施術料の助成事業

65歳以上の市内居住者に対してはり・きゅう等施術料の助成を行う事業
変更点：1回800円、年間25回まで
→1回1,000円、年間20回まで

○在宅ねたきり高齢者等介護用品支給事業

要介護3以上の在宅高齢者または重度の身体障害者などに対しておむつなどの購入補助を行う事業
変更点：月額1,800円まで→月額3,000円まで

○在宅高齢者介護慰労金支給事業

要介護4以上の在宅高齢者を介護している市内居住者に対して慰労金の支給を行う事業
変更点：介護者と被介護者が同居
→同居または通いでの常時介護
：月額8,000円
→月額10,000円

【問】 長寿介護課 高齢者福祉係

人間ドック等補助金制度

国民健康保険・後期高齢者医療の方へ



国民健康保険または後期高齢者医療加入者の健康管理に役立てていただくため、人間ドックなどを受診された方に対し、補助金が交付されます。

対象者 次の要件を全て満たしている方

（国民健康保険）

① 受診日現在で継続して1年以上加入している方

② 受診日現在で30歳以上の方

③ 市税などの滞納がない方

④ 市が指定する検査項目を満たし、その結果を市に情報提供できる方

（後期高齢者医療）

① 受診日現在加入している方

② 受診年度に南九州市国民健康保険の人間ドック等補助金を受けていない方

③ 市税などの滞納がない方

④ 市が指定する検査項目を満たし、その結果を市に情報提供できる方

補助金額

・ 人間ドック・がんドック

2万5千円以内

・ 脳ドック

1万5千円以内

・ 後期高齢者医療

人間ドック・がんドック

8千円以内

・ 脳ドック

5千円以内

申請方法

被保険者証、印かん、受診者名義の預金通帳を持参の上、受診予

妊娠期（胎児期）から子育てまでを支援

～子ども家庭総合支援拠点の開設～

4月1日、こども未来課こども家庭係内に子ども家庭総合支援拠点を開設しました。

支援拠点では、専門の職員が、子どもとその家庭および妊産婦の相談対応（電話・来所・訪問）や関係機関との連絡調整などを行います。家庭の課題解決が図られるよう、関係機関と連携しながら支援を行っていきます。

子どもに関する困りごとがある方は、担当係までお気軽にご相談ください。

※詳細は市ホームページでご確認いただけます。



【問】 市こども未来課 こども家庭係

【問】 福祉健康課 保険係
【知】 支所市民生活係

定日の2週間程度前までには各庁舎担当係で申請してください。
※受診日以降の申請は、受け付けられません。また、年度内の申請はドック1種類かつ1回限りです。
※受け付け人数に限りがあります。お早めに申請をお願いします。

茶園整理に伴う荒廃農地等 解消事業について

市では茶園等の抜根などを行い、他作物（野菜など）の栽培を行う場合に、経費の一部助成を行います。

補助対象者

認定農業者や認定新規就農者、集落営農組織、荒廃した茶園の所有者など

※茶園抜根後は、5年以上農地としての利用（野菜などの作付け）が必要です。

対象経費

重機を用いた抜根、整地作業などに係る経費（リース料、委託料など）

補助率

経費の3分の2以内（補助限度額10万円/10アール）

申請期限

5月31日（金）※申請多数の場合は、選考いたします。

〔問〕 農政課 農政係

農作物の鳥獣被害防止のための電気柵設置経費助成

市では、イノシシなどによる農作物への被害を防ぐため、電気柵資材費に対して助成を行います。

要件

・市内に住所を有し、農地を耕作している方で、販売目的であること

・電気柵の設置は新たに設置するものであり、購入後の申請は不可

・市税などを滞納していないこと

補助対象経費 電気柵資材費
補助率 経費の3分の1以内
（補助限度額3万円以内）

※同一年度における申請は1回限りです。

〔問〕 農政課 生産流通指導係

知 支所 農林係

農業公社 新年度受委託事業 申込受付開始

農業公社では、令和6年度受委託作業の受け付けを開始しています。作業内容は次のとおりです。

作業内容

田植え、コンバイン収穫作業、無人ヘリ農業散布、畦塗り作業、茶中刈り作業、茶園抜根・整地作業、プラウ作業、トラソイラ作業など

なお、4月からJAいぶすきが市農業公社へ加入しました。これまでJAいぶすきで実施していた一部の作業を4月から市農業公社と連携して実施しますのでご利用ください。

作業料金

各庁舎（額娃支所・農政課、知覧支所・農林係、川辺支所・農業公社）に置いてある「令和6年度受託作業料金表」でご確認いただくか、農業公社までお問い合わせください。

〔問〕 公益社団法人南九州市農業公社（川辺庁舎内）

公益社団法人南九州市農業公社 額娃出張所（額娃庁舎敷地内）

5月5日から5月11日は「子どもまんなか 児童福祉週間」です

子どもや家庭、子どもの健やかな成長について国民全体で考えることを目的に、毎年5月5日の「こどもの日」から1週間を「子どもまんなか 児童福祉週間」と定めています。次世代を担う子どもが、家庭や地域で心豊かに生活できる環境づくりが求められています。

令和6年度「子どもまんなか 児童福祉週間」標語

「すきなこと
どんどんふやして
おおきくなあれ」

子ども相談センター

本市に住む子どもやその保護者、子どもたちの保育や教育に携わっている方々の相談、解決のために活動をしています。

子どもや家庭、子どもの健やかな成長についてみんなで考えてみましょう。

電話 0993-83-1539

場所 知覧文化会館

受付時間 午前9時～午後5時（土日・祝日除く）

〔問〕 ことも未来課 ことも家庭係



令和6年度 商工関係事業のご案内

〇プレミアム付商品券の取扱店（大規模店も可）を募集中

お問い合わせ 南九州市商工会 ☎0993-56-0247 まで

- ①地域資源活用事業補助金（ふるさと納税返礼品に関する設備投資や商品開発）
- ②企業の稼ぐ力支援事業補助金（商談会出席）
- ③創業・事業承継等事業補助金（開業や引継ぎ）
- ④商店街課題解決等事業補助金（商店街活性化）
- ⑤移動スーパー事業支援補助金（日用生活物資の移動販売）

詳しくは市ホームページをご覧ください。



〔問〕 商工観光課 商工水産係



国民健康保険の必要な手続き

加入するとき、やめるとき、届け出を忘れずに！

国民健康保険（国保）には、職場の健康保険などに加入している人、後期高齢者医療制度に加入している人、生活保護を受けている人以外の全ての人が入らなければなりません。

○こんなときは、14日以内に必ず届け出をしましょう

	こんなとき	届け出に必要なもの 全ての届け出にはマイナンバーが 確認できるものが必要です
国保に加入 するとき	他の市区町村から転入した	他の市区町村の転出証明書
	職場の健康保険をやめた	職場の健康保険をやめた証明書
	職場の健康保険の被扶養者から外れた	被扶養者から外れた証明書
	国保の被保険者の子どもが生まれた	保護者の保険証
	生活保護を受けなくなった	保護廃止決定通知書
国保を やめるとき	他の市区町村に転出する	保険証
	職場の健康保険に入った、または、職場の健康保険の被扶養者になった	国保と職場の健康保険の両方の保険証（後者が未交付の場合は、加入したことを証明するもの）
	国保の被保険者が死亡した	保険証
	生活保護を受けるようになった	保険証・保護開始決定通知書

※その他、南九州市内で住所が変わったとき、世帯主や氏名が変わったときも届け出が必要です。

学（マル学）被保険者証の交付について

～市外の高校（学生寮など）・専門学校・大学へ進学される方へ～

国民健康保険は原則住所地での加入となりますが、修学を目的として転出する（している）方や市外の寮や下宿などに住所を移す方には、届け出をすることで南九州市の国民健康保険被保険者証を交付します。

ただし、経済的に独立した生活を行っている方を除きます。

届け出に必要なもの

- 国民健康保険被保険者証（現在お持ちの保険証）
- マイナンバーが確認できるもの
- 在学証明書（※）

※在学証明書は、修学先の学校などから4月以降にお取り寄せの上、必ず原本をお持ちください。不備があると手続きできません。

新たに健康保険に加入された方・加入する方

国保の保険証は使えなくなります！

職場の健康保険への加入後や健康保険の被扶養者認定を受けた後、新しい保険証が届くまでに時間がかかることがありますが、国民健康保険証が使用できるのは「新しい保険証が手元に届く日まで」ではなく「資格取得日の前日まで」です。

健康保険によっては、正式な保険証ができるまでの間の資格証明書などを発行できますので、医療機関の受診予定がある方は、職場の担当者にお尋ねください。

[問] 福祉健康課 保険係 知 支所 市民生活係

〔問〕 税務課 市民税係
鹿兒島県後期高齢者医療
広域連合業務課 資格・保険料班
☎ 099-206-1329

内訳	現行 (令和4・5年度)	改定後 (令和6・7年度)
均等割額	56,900円	59,900円
所得割率	10.88%	11.72%
激変緩和措置		10.82% ^{※1}
年間賦課限度額	66万円	80万円
激変緩和措置		73万円 ^{※2}

※1 令和6年度のみ、令和5年の基礎控除後の総所得金額等が58万円を超えない者

※2 令和6年度のみ、昭和24年3月31日以前に生まれた者、令和7年3月31日までに障害認定により被保険者となった者

後期高齢者医療保険料率が
変わります
後期高齢者医療では、被保険者の皆さまの医療費の動向などを踏まえ、2年ごとに保険料率の見直しをすることになっています。
保険料は、被保険者の皆さまが安心して医療機関を受診するために必要なものです。
ご理解のほどよろしくお願い致します。
令和6・7年度の保険料率を、表のとおり改定いたします。

令和6年度の固定資産税納税通知書の発送等について

本市に固定資産をお持ちの方で、各資産の課税標準額が一定額（土地：30万円、家屋：20万円、償却資産150万円）以上の方に、令和6年度の固定資産税納税通知書を5月初旬に発送します。納期内納入をお願いします。

なお、5月末日まで令和6年度の土地・家屋価格等縦覧帳簿の縦覧を行っていただけます。

縦覧できる方

- ・固定資産税の納税者（市内に土地または家屋をお持ちの方）
- ・固定資産税の納税者代理人

必要なもの

- ・身分を証明できるもの（マイナンバーカード、運転免許証、健康保険証など）
- ・代理人の場合は委任状が必要（任意の様式で可）

縦覧場所

- ・額田地域Ⅱ 税務課固定資産税係
- ・知覧・川辺地域Ⅱ 支所税務係

軽自動車税（種別割）の課税免除

身体障害者手帳などをお持ちの方が所有する軽自動車などや、障がいのある方のために利用する軽自動車などは、申請により軽自動車税（種別割）が免除されます。

ただし、障がい者1人につき1台に限られ、自動車税（種別割）と軽自動車税（種別割）の両方で免除を

受けることはできません。

※身体障害者手帳をお持ちの18歳未満の方、療育手帳（A1またはA2）および精神障害者保健福祉手帳（1級）をお持ちの方は、生計を一にする方が所有する軽自動車なども対象となります。

申請期限 5月24日（金）

※期限を過ぎると令和6年度の課税免除は受けられません。

申請に必要なもの 身体障害者手帳など、運転者の運転免許証、車検証

※前年度に軽自動車税（種別割）の課税免除を受け、申請内容に変更のない方は申請の必要はありません。

※障がいの等級や内容により、免除が受けられない場合がありますので、担当係にお問い合わせください。

お問い合わせ専用窓口へご相談ください。

【問】 税務課 市民税係

【知】 支所税務係



家庭で不用になったパソコンを宅配便で無料回収します

市では、「小型家電リサイクル法」の認定業者である「リネットジャパンリサイクル（株）」と協定を締結し、家庭で不用になったパソコンを「ご自宅から宅配便による無料回収（最短翌日・希望日時）」しています。利用方法は次のとおりです。

回収手順

- ①「リネットジャパンリサイクル（株）」ホームページから申し込み
 - ②不用なパソコンを段ボールに詰める
 - ③宅配業者がご希望の日時に回収
- パソコンを含む1箱分の回収料金が無料です。
 - 消去ソフトを無償で提供しています。（有料でデータ消去&証明書の発行も可能です。）
 - パソコンと一緒に、プリンタなどの周辺機器も一緒に回収可能です。
 - 詳細はリネットジャパンリサイクル（株）ホームページをご確認ください。ホームページから申し込みができない方は、お問い合わせ専用窓口へご相談ください。

【お問い合わせ専用窓口】

リネットジャパンリサイクル（株） ☎ 0570-085-800

【問】 市民生活課 生活衛生係

森林環境税の課税が始まります

地球温暖化防止や治水などさまざまな機能を持つ森林ですが、整備やその担い手不足などが現在大きな課題となっています。そこで、令和6年度より森林整備やその促進を目的とした森林環境税（国税）が個人市民税・県民税均等割と併せて1人年額1,000円が課税されます。

税金の種類	令和5年度まで	令和6年度から
市民税：均等割	3,500円	3,000円
県民税：均等割	2,000円	1,500円
国税：森林環境税	—	1,000円
合計	5,500円	5,500円

※東日本大震災の教訓を踏まえた防災施策などに必要な財源確保のため、臨時的に市民税・県民税にそれぞれ500円ずつ加算されていましたが令和5年度をもって終了します。そのため市民税・県民税が課税されている方の負担は変わりません。

※森林環境税は、市民税・県民税が非課税の方には課税されません。

【問】 税務課 市民税係



令和6年度 集団健（検）診のお知らせ

「健康診査等受診希望調査票」は提出されましたか？
希望調査を未提出の方や、各種健（検）診を受診しない、と回答されている方には健（検）診のご案内は届きません。ご提出がまだの方は、お早めにご提出ください。

検診	対象者	日程（予定）
特定健診（集団） 胃がん・大腸がん・肺がん検診の 同時受診可	40歳以上の方（国保）	顔むらさ 7月15日～7月18日
		知覧 7月20日～7月24日
		川辺 7月11日～7月14日
大腸がん・肺がん検診	40歳以上の方	顔むらさ 7月15日～7月18日
		知覧 7月20日～7月24日
		川辺 7月11日～7月14日
胃がん検診 大腸がん・肺がん検診の同時受診可	40歳以上の方	顔むらさ 9月22日～9月26日
		知覧 10月8日～10月12日
		川辺 9月10日～9月14日
乳がん・子宮頸がん検診 完全予約制で、待ち時間短縮!!	(乳) 40歳以上の女性 (子) 20歳以上の女性	顔むらさ 10月30日～11月2日
		知覧 11月12日～11月16日
		川辺 11月4日～11月8日

※乳がん検診の受診間隔は2年に1回となります。 ※健（検）診のご案内は、2週間前までに送付予定です。

予防接種

市では、予防接種に助成（全額または一部）を行っています。予診票が届いたら、計画的に予防接種を受けましょう。

対象者の方へは個別に通知いたします。詳しい予診票の送付時期などにつきましては、市ホームページをご覧ください。
※新型コロナウイルスワクチン接種につきましては、改めてお知らせいたします。



区分	概要	種類	費用
A類疾病	病気のまん延を防止する目的で実施	BCG、B型肝炎、ロタ、五種混合、小児用肺炎球菌、MR、水痘（水ぼうそう）、日本脳炎、二種混合、子宮頸がん（HPV）	無料
B類疾病	個人の病気を予防する目的で実施	季節性インフルエンザ、成人用肺炎球菌	一部助成
任意予防接種	基本的には自己負担で任意で受ける	季節性インフルエンザ、おたふくかぜ	一部助成

子宮頸がん等予防接種（HPV ワクチン）キャッチアップ接種期間は、令和7年3月31日までです！

ヒトパピローマウイルス（HPV）感染症ワクチン接種について、平成9年度～平成17年度生まれの女性の中には、定期接種の機会を逃した方がいらっしゃいます。このため、令和4年度～令和6年度の3年間、キャッチアップ接種として、対象者の方にはHPVワクチンを無料で受けていただくことができます。

対象者 平成9年度～平成17年度生まれの女性で、HPVワクチン計3回の接種が済んでいない方
※平成18年度、19年度生まれの女性も、定期接種の期間が通常より短いことから、対象となっています。
対象者の方へは順次予診票を送付していますが、紛失された方は再発行が可能です。
無料で接種を受けることができる期間は、令和7年3月31日までです。早めの接種をお願いいたします。

【問】 知覧保健センター（保健予防係） ☎0993-58-7221

国税に関するご質問・ご相談は、「国税相談専用ダイヤル」へ！

0570-00-5901（全国一律料金）

受付時間 平日午前8時30分～午後5時
（土日祝日および12月29日～1月3日を除く。）

書類や事実関係を確認する必要がある場合など、電話相談センターによる解決が困難な相談については、税務署で面接にて相談を受け付けています。（要予約・所轄の税務署へ電話してください）

申告所得税及び復興特別所得税・消費税及び地方消費税の振替期日
申告所得税及び復興特別所得税並びに消費税及び地方消費税（個人事業者）の納税は、金融機関の預貯金口座から引き落としとなる「振替納税」が大変便利です。
令和5年分の確定申告の振替納付日は、次のとおりです。「振替納税」をご利用の方は、振替日の前日までに口座の残高をご確認ください。
申告所得税及び復興特別所得税
4月23日（火）
消費税及び地方消費税（個人事業者）
4月30日（火）
※詳しくは、国税庁ホームページをご覧ください。

国税庁 検索

市民参加の手続きについて

南九州市みんなのまちづくり参加条例に基づき、令和6年度の実施予定をお知らせします。

	市民参加の対象となる政策など	市民参加の方法	実施予定	担当課
1	第2次南九州市総合計画後期基本計画（第3期南九州市創生総合戦略）の効果検証	審議会	7月頃	知 企画課
2	第2次南九州市総合計画後期基本計画（第3期南九州市創生総合戦略）の改訂	審議会 パブリックコメント	実施時期未定	知 企画課
3	男女共同参画社会についての市民意識調査	アンケート	9月頃	知 まちづくり推進課
4	南九州市健康増進計画の見直し	パブリックコメント	令和7年1月頃	福祉健康課
5	第3期南九州市子ども・子育て支援事業計画の策定	パブリックコメント	12月頃	子ども未来課

各市民参加手続の具体的な内容については、各担当課へお問い合わせください。

【問】知 総務課 行政係

毎月、知覧老人福祉センターと市民交流センターひまわり館で行政相談を行っています。詳しい日時、広報紙のくらしのカレンダーや市ホームページなどでご確認ください。

行政相談委員

総務大臣委嘱の行政相談委員が皆さまの相談に応じます。相談は無料で、秘密は固く守られます。



毎日の暮らしの中で、市役所などの仕事や行政サービスなどに対して、疑問・苦情や意見などはありませんか。

行政への相談ごと、ありませんか？

相談

4月は「20歳未満飲酒防止 強調月間」です。

20歳未満の者が飲酒をした場合には、脳障害などの「身体的影響」、精神的成長や心理的発達への停止などの「精神的影響」および非行問題などの「社会的影響」があるといわれています。

日本では、「20歳未満の者の飲酒の禁止に関する法律」により、20歳未満の者の飲酒が禁止されています。違反した場合の罰則は、飲酒をした20歳未満の者本人ではなく、親や、20歳未満の者が自ら飲酒することを知りながらお酒を販売・提供した販売業者などに対して科されます。

社会全体の責務として、20歳未満の者の飲酒の未然防止を積極的に図っていく必要があり、国税庁を含む関係省庁は、毎年4月を「20歳未満飲酒防止強調月間」として、全国的な啓発活動を行っています。

【問】熊本国税局酒税課 ☎ 096-354-6171

男女共同参画電話相談



0993-83-2511

受付時間：
平日9:00～17:00

性別に関わらず、どなたでも相談できます。
(秘密は固く守られます。)

- 「家庭のことで悩んでいる」
- 「DVのことで」
- 「人間関係がうまくいかない」
- 「子育てに疲れてしまった」
- 「ジェンダー、性別のことで悩んでいる」

匿名でのご相談もお受けします。まずはご相談ください。

【問】知 まちづくり推進課 共生・協働推進係

特設人権相談所の開設について



特設人権相談所は、家庭内（結婚、夫婦、親子、相続）や隣近所のもめごとなど、日々の暮らしの中で起こるさまざまな人権に関する問題について、人権擁護委員が相談をお受けします。

予約は不要で、相談は無料。秘密は固く守られます。

【日時】5月16日（木）午前10時～午後3時

【場所】額娃保健センター

【問】鹿児島地方法務局 知覧支局
☎ 0993-83-2208

第26回知覧ねぶた祭が開催されます

日時：7月27日（土）
ねぶた運行：午後7時～午後9時
場所：知覧まち商店街

南九州市の夏の風物詩「知覧ねぶた祭」が開催されます。
大小さまざまなねぶた山が知覧まち商店街を練り歩きます。ご家族ご友人をお誘いの上、ぜひお越しください。

【問】知覧ねぶた祭実行委員会事務局（知 商工観光課 観光交流係）

ねぶた会員・同好会員募集

知覧ねぶた祭を盛り上げるため、囃子隊や踊り連、ねぶた引き手で参加いただく方を募集しています。参加をご希望される方は、下記連絡先へお問い合わせください。同好会員も併せて募集しています。

ねぶた山など	担当者	連絡先
大 治 会	田代 浩之	☎ 0993-83-2786
新 進 会	鎌迫 慎吾	南薩食鳥株式会社 ☎ 0993-83-2086
熱 烈 祭 組	福地 一浩	知覧武家屋敷庭園事務所 ☎ 0993-58-7878
霜 出 も つ け 会	松久保 良博	☎ 0993-84-1769
J A ね ぶ た	江平 靖弘	南さつま農業協同組合 ☎ 0993-58-7111
大 太 鼓 衆 鼓 響	松久保 政利	松久保設備 ☎ 0993-83-3290
踊り連・同好会	蔵元 たまき	くらもと写真館 ☎ 0993-83-2326

ねぶたポロシャツ 販売します！

祭開催を記念して、「知覧ねぶた祭」のロゴ入りポロシャツを販売します。個人または職場単位で、ぜひ、ご購入下さい。

ポロシャツ 1枚 3,000円（サイズSS～2L）

※色は「ターコイズブルー」、数量限定です

※販売場所は、くらもと写真館（☎ 0993-83-2326）です。

市役所では取り扱っておりません。



観光ガイド有料化のお知らせ

「南九州市観光ボランティアガイド」は、これまで無料で観光案内を行ってまいりましたが、令和6年4月1日より「南九州市観光ガイド」へ名称を変更し、ガイド料が有料となりました。

一週間前までの予約が必要です。詳細は、一般社団法人南九州市観光協会ホームページをご覧ください。下記へお問い合わせください。

ガイド予約サイト



【問】一般社団法人南九州市観光協会
☎ 0993-58-7577

知 商工観光課 観光交流係

戦跡コース

平和会館周辺

時間：60分 3,000円

平和会館周辺+知覧地域内戦跡

時間：120分 5,000円

川辺コース

清水磨崖仏群

時間：60分 3,000円

清水磨崖仏群+サクラノヤカタ

時間：90分 3,000円

+ドリンク代1人500円

知覧武家屋敷コース

知覧武家屋敷群

時間：60分 無料 *武家屋敷入園料が必要です。

※知覧武家屋敷コースのみの予約は

知覧武家屋敷庭園有限責任事業組合 ☎ 0993-58-7878

知覧城コース

知覧城

時間：60分 3,000円

知覧城+ミュージアム知覧ジオラマ

時間：90分 4,000円

願娃コース

釜蓋神社+番所鼻自然公園

時間：60分 3,000円

釜蓋神社+番所鼻自然公園+大野岳

時間：120分 5,000円

お客様の希望でコースを設定する「セットフリーコース」もあります。

※ガイド1名あたりの料金です。※料金は消費税込みの金額です。



5歳児歯科検診で むし歯ゼロでした!!



(順不同)

◎ 穎娃地域



吉永 まりのちゃん



今吉 菜白ちゃん



上赤 愛夢ちゃん



上村 音心ちゃん



雪丸 大和ちゃん



大山 麗ちゃん



中尾 史歩ちゃん



田井中 奏佑ちゃん



田原 瑞美ちゃん



東 朝陽ちゃん



藤崎 優里ちゃん



浮雲 礼心ちゃん



武元 桜臥ちゃん



羽田 大陽ちゃん

◎ 知覧地域



高吉 輝磨ちゃん



羽豆 颯一郎ちゃん



益口 ゆずちゃん



岩下 小花瑠ちゃん



菊永 さぎちゃん



新村 凛々愛ちゃん



長瀬 有紗ちゃん

◎ 川辺地域



田中 陽那太ちゃん



塗木 ふたばちゃん



塗木 麗未ちゃん



白沢 禪ちゃん



永谷 逸樹ちゃん



永崎 心ちゃん



橋口 万理ちゃん



五反田 虹哉ちゃん



水瀧 樹ちゃん



大迫 美矢ちゃん



中原 旭飛ちゃん



田中 仁夏ちゃん



藤田 魁星ちゃん



八重倉 夏帆ちゃん



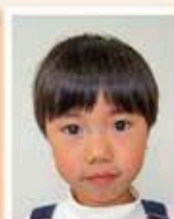
平田 涼ちゃん



林 いとばちゃん



古市 楓真ちゃん



橋渡 律ちゃん



地域のお宝探訪

第一回 田の神信仰

米の豊作を願って祈る田の神信仰は全国にあります。旧薩摩藩領の鹿児島県と宮崎県南部では、1700年代の始めごろから田の神を石造物として表現し祭るようになりまし。最近ではテレビなどで取り上げられ、写真集やすごろくなども刊行されるなどちよつとしたブームになっています。

南九州市でも江戸時代から現在まで、多くの田の神像が建立されてきました。頭に鍋敷き(シキ)をかぶり、手にしゃもじ(メシゲ)やクワを持った「農民型」と呼ばれる石像が主体ですが、自然石や石仏、石塔の一部などを田の神として祭るところもあります。

新田開発の記念碑としての役割もあり、台座に刻まれた年号や関係者の名前からさまざまな情報を

読み取ることができます。南九州

市の有形民俗文化財に指定されている田の神像は、額姓4件・知覧11件・川辺5件の合計20件です。

今回は高田地区にある田の神にまつわる3件の地域資源を紹介します。



宮の飯倉神社にある御神田には、一本のエノキが植えられています。毎年7月に開催される御田植祭りでは、この木の下で御神事が行われ、宮棒踊りが奉納されます。エノキは田の神様が降りてくる依代で、田の神像が広まる前の信仰の様子を伝えていると言われています。



明治25年に建立された「高田城の下(しも)の田の神」は、右手に小槌、左手に福袋を持ち依の上に立つ大黒様の石像で、台座に「田之神」と刻まれています。大黒様の姿をした田の神は市内唯一で、平成20年に盗難にあったものの無事

に発見され、地域の方々が大切に信仰している事から市指定文化財に指定されました。



ひまわり畑で有名な本別府大久保には、令和元年に安置された「日本一新しい田の神」があります。大久保集落の方々が彫刻家・岡野茜さんへ依頼して作製されたものです。高田で探掘されていた高田石を素材に、少し首をかしげ、左手におにぎり、右手にしゃもじを持っていきます。

身近な信仰対象として今でも大切にされている田の神像。皆さんも探してみてください。

〔問〕知文化財課文化財係



南九州市の特色ある



学校教育

学びのグレードアップ 3か年プロジェクト①

学校教育課では、令和4年度から、全小中学校が取り組む「学びのグレードアップ3か年プロジェクト」事業を実施しています。この事業では、それぞれの学校が持つ環境や人材、歴史、伝統などを活用した特色ある教育活動を行っています。

本年度はこの事業の3年目の取り組みとして、それぞれの学校が取り組んでいる様子を紹介していきます。

今月は、九玉小学校の取り組みです。九玉小学校は、願娃町御領にある児童数53人の学校で、この事業では、主に和太鼓での地域文化づくりに取り組んでいます。

昨年度までに和太鼓を4台購入し、教員の指導の下、子どもたちは総合的な学習の時間やクラブ活動などを活用して練習に励んでいます。4年生以上が中心ですが、本年度は3年生以下も演奏に参加できるよう当り鉦(あたりがね)やチャップ、パーランクーといった楽器も購入して、一緒に練習に取り組む予定です。



子どもたちは、2年間の取り組みを通してめきめきと上達し、地域の祭りや市の行事などさまざまなイベントで演奏を披露しました。コロナ禍で中止や延期となっていた市駅伝競走大会や国体炬火リレーなどでも演奏し、盛り上げ役を担っていました。

新しい御領の伝統づくりとしての和太鼓演奏。子どもたちが生き生きと活動し、地域とともに元気が出る取り組みを、今後も期待します。

今月の一枚…

This month's photo



全国茶品評会に向けて！

桜の咲くころ、南九州市内の茶畑では辺り一面緑の絨毯を敷きつめたような風景を眺めると知覧茶の新茶の香りが待ち遠しく感じます。

今年は、2、3月の気温が高めに推移し平年より早く新芽が顔をだし、3月31日を皮切りに一番茶がスタートされました。この光景はゴールデンウィーク過ぎまで続きます。全国茶品評会に向けての摘みとりも、4月7日から開始され(写真)、日本一5連覇に向けて茶農家、関係機関が一丸となり挑戦している姿を目にするとカメラのファインダー越しにも熱気が感じられます。香り高い新茶のお届けは今月下旬頃からになりそうです。



撮影場所：知覧地域松山校区大隣自治会内



図書館だより

図書館の情報はこちら ⇒



お知らせ

〈知覧図書館〉

6月～8月の期間中、空調工事のため、ちらん夢郷館のホールと和室は使用できません。

★新しいCD・DVDが入りました

CD「THEBOOK」YOASOBI「ANTENNA」Mrs. GREENAPPLE、DVD「銀河鉄道の父」「ミニオンズ・フィーバー」など。ぜひご利用ください。

〈額娃図書館〉

★開館時間の変更

4/29(月)は大野岳マラソンのため13時からの開館になります。

〈川辺図書室〉

★こどもの日イベント

本を借りた小学生以下の子どもにおりがみ風車をプレゼントします。無くなり次第終了となります。

5月の休館日

知覧図書館 月曜 1日(水)、8日(水)、15日(水)

額娃図書館 火曜 16日(木)

川辺図書室 火曜 16日(木)

※3日(金)～6日(月)のゴールデンウィークは、全て開館しています。

わたしのおすすめ本紹介!



『いろいろ』

著者/上白石 萌音 出版社/NHK 出版

鹿児島県出身の俳優・歌手である上白石萌音さんのエッセイ本。50篇のエッセイと短編小説、故郷鹿児島の小旅行の様子などが取られています。気取らない文章は読みやすく、何でもない日常が表現の仕方でもこんなにも魅力的になるのかと思いました。

また、本づくりの過程も写真で紹介されており、紙の本ならではの装丁に、彼女のこだわりを感じる1冊です。

年金だより

国民年金保険料は納付期限までに納めましょう

令和6年度分の国民年金保険料は、月額16,980円です。毎月の納付期限は、「翌月の末日」です。保険料の納め忘れがあると、万一障害や死亡といった不慮の事態が発生した際、各種年金が受けられない場合がありますので、必ず納付期限までに納めてください。なお、所得が少ないときや失業などにより保険料の納付が困難な場合は、保険料が免除・猶予される制度がありますので、市役所の国民年金担当窓口へご相談ください。

納付方法は、現金、口座振替、クレジットカード、電子納付(Pay-easy)、スマートフォンアプリを使用した電子(キャッシュレス)決済があります。

電子(キャッシュレス)決済の対象アプリは、au PAY・d払い®・Pay B・PayPay・LINE Pay・楽天ペイです。

納付書のバーコードを決済アプリで読み取ることによって、電子決済できます。ぜひご利用ください。

移動年金相談所

- 5月16日(木) 枕崎市市民会館 第5会議室
 - 5月23日(木) 指宿市役所 第1会議室
 - 5月30日(木) ちらん夢郷館 専門技術研修室
- ※相談時間：全会場午前10時～午後3時

※年金相談は完全予約制のため、事前に鹿児島南年金事務所(☎099-251-3111)へ予約してください。その際、基礎年金番号を尋ねられますので、年金手帳や年金証書などの番号がわかる書類をお手元にご準備ください。

[問] 市民生活課 市民係 額 知 支所 市民生活係

南九州市に立地する企業や勤める人を紹介するシリーズ
第1回目の今回は、岡山フードサービス株式会社をご紹介します。



生まれ育った街を 明るく活気づけたい

岡山フードサービス株式会社
かしわ・鶏刺し専門店 大摩桜
店長 寺師 忠之 さん

高校生から決めていた地元での就職

「地元で骨を埋めるというか、この町で働くと高校生のときから思っていた」と、懐かしそうに振り返る寺師忠之さん。その言葉のとおり、高校卒業後、地元で就職したそうです。毎日仕事をするうち、「直接お客さまと話してつながれるような仕事がいい」と思いが芽生え始めたそう。そんなとき、地元のソフトボールチームの先輩で、現在の職場の上司に誘われ、岡山フードサービス株式会社に入社。鶏舎での勤務を経て、2019年からかしわ・鶏刺しの直売所の店長を務め、お店で働く10数人を束ねるほか、接客や鶏の調理など、幅広い業務を精力的にこなしています。

初心者だからこそできる大胆な挑戦

同社は、市内で「大摩桜」というオリジナルブランド鶏を育てているほか、そこから出る鶏フンを堆肥にしてさつまいもなどを生産する循環型農業も実践しています。「プロや職人がいない全員初心者」からのスタートで始めた事業は、試行錯誤しながら進めてきたそうで、寺師さんは「みんな意見を出し合い、一つのビジョンに向かってるのが楽しく、やりがいがある」と語ります。

お客さまの声に応えていきたい

もともと、市内での事業は鶏の生産から始まっています。「美味しい鶏ができるまで5年もの時間をかけて試行錯誤した」末に生まれた「大摩桜」はたちまち話題を呼び、地元のお客さまから食べてみたいとの声が寄せられ、直売所をオープンすることになったそうです。店頭でのお客さまの「美味しかった」という感想やインターネットでの口コミなどが励みだという寺師さん。「お客さまから「大摩桜を食べられるお店はないの?」と言われるので、近い将来、「大摩桜」を食べられる飲食店もできれば」と、意欲を見せていました。

わたしたちの会社紹介

会社名 岡山フードサービス株式会社
所在地 南九州市知覧町部710-2
代表者 代表取締役 岡山 克己
立地年 2013年
営業種目 養鶏、鶏刺し専門店、農業
連絡先 0993-76-1329



顕娃地域

出生児	保護者	自治会
白沢 咲	貴	中村
飯伏 来唯翔	見生	青戸中

知覧地域

出生児	保護者	自治会
小川 奈流	恭平	中郡町
菊永 陽愛	健太	新町
柳田 碧桜	大志	新町
内西 芹奈	賢一郎	新町
鳥濱 里桜	拳大	新町
塗木 令凰	翔太	知覧管内

川辺地域

出生児	保護者	自治会
手糞 雛汰	勇輝	本町
依積田 桃李	彩華	新町
川吉 翔平	大介	田部田六丁
小原 えみ	武	古市
川原 心一	大地	上の前
中道 一藏	康平	川辺管内

顕娃地域

故人	年齢	自治会
西村 久雄	86	長崎
石田 和則	90	上大久保
釜元 榮子	71	椿山
雪丸 好	71	中村
新留 ヨシ子	87	中村
田之上 富男	90	春向
下赤 貞光	89	春向
末吉 ミ子	101	下蘭
湯田 トシ子	86	赤崎
下窪 謙	89	谷場
鶴田 勝子	78	下出
川畑 雅樹	66	石垣
平峰 クニ子	87	東水成川
米満 芳幸	95	大川
藤本 勇二	77	大川
野角 和弘	72	大川
新屋 信義	89	蓮子
西牟田 安雄	84	小原
松永 永サツ	89	松永
満永 サツギ	93	次下

知覧地域

故人	年齢	自治会
桑代 ハルエ	94	桑代
平木場 佳子	86	中郡町
川良 欣一郎	88	下郡北
佐多 直	93	打出口
柚木 ウメ	96	共親
菊永 サチ子	85	菊永
上木原 人志	72	上木原
森山 格	92	西塩屋
篠田 美貴子	82	新町
柳 松代	103	厚地
前田 節子	91	音野舎

川辺地域

故人	年齢	自治会
田中 重幸	85	稲荷町
蘭田 ヒデ	102	稲荷町
中小路 ミツ子	96	平山中
田中 悦子	86	平山下
深町 一稔	83	原田
前田 廣見	87	塩入
柳 子ヨ子	83	柳
山下 義孝	72	小野
山下 サチ子	94	今田下
中原 章策	94	宮下
上野 美千代	88	野崎中福良
鯨坂 みや子	75	下里
有水 ヒロ子	90	野間大久保

管外

故人	年齢	自治会
大蘭 道治	88	南さつ各市
上塩入 俊子	88	鹿児島市

【広瀬川句会】
名園の枯山水に梅真白

陽春や三女の円住は大家族
長井 長子

俳句

奈良の姉としばしの閑西目の保養
京都見物に湯殿の閑取
若松 笑美子

新穂 登

【知覧短歌会】
列島を網羅してゐる活断層
次は何処と問へぬ現実

郡山 セツ子

【顕娃歌会】

春風や縁を投げたき広き庭
燕の声消へ静もり返へる

短歌

STOP! ストップ! 滞納 → 0 [ゼロ]

令和5年度滞納処分状況…差し押さえを実施した件数(件)

月	差し押さえを実施した件数	内 訳					捜索
		預貯金	給与	保険	不動産	その他	
令和5年4月~ 令和6年2月	287	252	11	15	0	9	2

市では、納期限内に納めている大多数の皆さんとの公平性を確保するため、滞納処分を強化し、滞納の解消に取り組んでいます。

◎納税に関する相談 失業・病気などにより一度に納税することが困難な方や収入がない方は、随時、納税相談を受け付けています。

[問] 課 税務課 収納対策係

市営住宅の入居者募集

受け付けを、4月22日(月)~5月2日(木)に行います。
※詳しくは、市ホームページをご覧ください。



[問] 知 都市政策課 市営住宅係

日曜・祝日水道修繕当番店(5月)

日曜・祝日にご家庭で緊急に水道の修繕を依頼したい場合は、当番店を確認してご連絡ください。

川辺地域	知覧地域	顕娃地域
株前野設備 (会社)56-5800 (自宅)56-1336	有森口設備工業 (会社)59-2285 (自宅)85-3682	川崎水道 38-1346

お手数ですが
84円切手をお貼りください

8 9 7 - 0 3 9 2

フリガナ
◎ご氏名

年齢 / 歳

広報紙掲載の場合のお名前の表記
本名・匿名・イニシャル

ペンネーム ()

※記入がない場合、実名で記載させていただきます。

◎ご住所 〒 -

電話 () -

みなさまからの
おたよりを
お寄せください。

南九州市の情報は、ホームページからでも
ご覧になれます。
ホームページ
<https://www.city.minamikyushu.lg.jp/>
またはモバイルサイト



スマートフォンやタブレットからも、
南九州市の情報をご覧いただけます。

南九州市役所 企画課 行

街かど探偵

File.144

今回は、4月29日に開催される
「新茶・大野岳マラソン in えい」の
見どころを調査しました。



新茶の香りに誘われて！

第36回新茶・大野岳マラソン in えいを調査!!



▲フル登山コースから見える茶畑

今大会は、緑広がる茶畑を楽しみながら大野岳の山頂までを往復する「フル登山コース (18km)」、平坦で走りやすい「らくらくコース (3km)」の2つのコースがあります。今年は「フル登山コース」に533人、「らくらくコース」に526人のエントリーがありました。「フル登山コース」での長い坂を懸命に走る選手たちの表情や、折り返し地点付近から見える景色にも注目です。また、会場には飲食物を販売したり、試飲・試食を提供するコーナーやキッチンカーが出場者をおもてなしします。



▲過去の大会で出店したおもてなしコーナーの様子



▲折り返し地点付近から見える景色

事務局からのコメント

近年のランニングイベントは、トレイルランやファンランなど、さまざまな形態で参加ランナーを魅了していますが、この新茶・大野岳マラソンも大野岳を往復するフル登山コース (18km) をメインレースとして、毎回多くのランナーの挑戦を受け続けています。ランニングの楽しみ方はそれぞれです。この雄大な大自然のコースを駆け抜け、自分だけの達成感を味わってみてはいかがでしょうか。

事務局：南九州市役所川辺庁舎別館2階 南九州市教育委員会保健体育課内
新茶・大野岳マラソン in えい実行委員会事務局



▲去年のランナーの様子▲



みなさまからの おたよりを お寄せください。

広報紙を読んだ感想、取り上げてほしい記事、最近笑ったこと、身近な話題などなど、何でもけっこうです。おたよりをお寄せください。

84円切手を貼ってポストから郵送するか、市役所の各庁舎に設置してある「ご意見箱」へご投函ください。

また、ご提言やアイデアなど皆さまの声も「ご意見箱」にお寄せください。

点線に沿って切り取ってください。→
(官製はがきでも可)

◆広報紙を読んだ感想、取り上げてほしい記事、最近笑ったこと、身近な話題などお書きください。(広報紙で紹介させていただく場合がありますので、ご了承ください)

◆読者アンケート

4月号の広報紙の中で、気に入ったものの番号3つに○印をつけてください。

- | | | | |
|---------------|----------|--------------|------------|
| 1 市長の部屋 | 2 みな、ひと | 3 施政方針と当初予算 | 4 新庁舎建設だより |
| 5 まちの話題 | 6 行政情報 | 7 むし歯ゼロ | 8 地域のお宝探訪 |
| 9 特色ある学校教育 | 10 今月の一枚 | 11 図書館だより | 12 年金だより |
| 13 立地企業インタビュー | | 14 お誕生・おくやみ | 15 街かど探偵 |
| 16 プレゼント・おたより | | 17 暮らしのカレンダー | |



プレゼント&おたよりコーナー

おたよりをくださった方の中から、4人の方にプレゼント！



〈令和6年5月19日消印有効〉

当選は発送をもって代えさせていただきます。

そよ風果樹園さんより

『ジャム・初物ブルーベリー・絵本セット』

当園が作っている、南九州市産マーマレード・いちご・ブルーベリージャムと、初物の無農薬ブルーベリー 400g、当園がモチーフになった絵本のセットです。ぜひ、お楽しみください。



そよ風果樹園

住所 南九州市川辺町野間2-3

電話 080-5244-7699

Instagram skmariko



※プレゼント品を提供いただける方を募集します。企画課広報統計係 ☎0993-83-2511 ※おたよりは広報統計係までお寄せください。

おたより

待ちに待った桜の開花。少しずつ始まってウキウキ気分です。3月号の特集「茶巡で行こう！」は地図付きで分かりやすく、うれしい特集ですね。お出かけしたいです。(ペンネーム 茶いっぺさん)

南九州市報を毎月楽しみに拝読させてもらっています。3月号は県下一周駅伝を特集で取り上げ、参加した6人の選手とコーチの感想等が写真付きで掲載されましたが、とても素晴らしいかったです。選手の皆さんにとって沿道からの声援や応援がどんなに力になるのかがよく分かりました。来年からはもっともっと声援や応援に努めたいと思います。それから、

特攻平和会館の企画展は女学生の視点からの内容のようで、今からとても楽しみにしています。(ペンネーム 茶坊主さん)

ある日、交差点赤信号でゆっくり止まりふと前に止まっていた軽トラックの後面に何か文字がある様でしたので、少し自車を進め、「何だろう？」と読んでみますと「せっちんな!!」。笑ってしまいました。(ペンネーム まだ74才さん)

おたよりをお寄せいただいた皆さん、ありがとうございました。気になることや紹介してほしいことなど、皆さんの声をおたよりにお寄せください。お待ちしております。

読者の皆さんからお寄せいただいたおたよりや情報を掲載しています。
※文章は添削させていただく場合があります。ご了承ください。

南九州市

ホームページからも

「おたより」受け付けます



右のQRコードを読み取り、広報紙を読んだ感想、身近な話題など「おたより」をお寄せください。



編集後記

広報紙には「おたより」のコーナーがあります。市民の皆さんからいただいた「おたより」を読んで気づかされることや励まされることが多々あります。広報紙も今月号から内容を少し変更しましたので、皆さんからの「おたより」お待ちしております。(大)

昼膳



旬彩膳 1,200円 (税込1,320円)
◆物のお料理9点 ◆御飯 ◆漬物 ◆汁物

刺身膳 1,200円(税込1,320円) 鉄板焼肉膳 1,300円(税込1,430円)
天麩羅膳 1,200円(税込1,320円) 黒豚ロースカツ膳 1,300円(税込1,430円)
海鮮丼 1,200円(税込1,320円) デザート・コーヒー 400円(税込440円)
特選海鮮丼1,800円(税込1,980円)

営業時間 11:30~14:00まで [OS.13:30]

〒891-0144 鹿児島市下福元町7702-1
TEL.099-204-7866
営業時間/11:30~14:00 17:30~21:30
定休日/水曜日

魚菜庵
かわばた

きもの販売・レンタルの専門店

きもの・和装小物販売・レンタル

振袖・訪問着・留袖・七五三・卒業式袴
赤ちゃんお宮参り・男性羽織袴など

きものお手入れ
シミ抜き・染替え・洗い張り
仕立て・仕立て直し

二十歳のついで！参加の方々へ

レンタル 又はご購入に	ママ振り おさがり振袖
含まれる特典 ヘア・メイク 着付・アルバム 写真・データ 込み	小物！ 揃ってますか？ コーディネート ご相談 お支度ご予約 受付中

LINE

Instagram

ホームページ

株式会社 **京都きものサロン** (顕娃支所前)
南九州市顕娃町牧之内2820-1 (定休日:水曜日) 0993-36-3111

募集 朝刊配達スタッフ

(川辺町の一部エリア)

★60代からのシニアの方も活躍しています！
★副業で収入を増やしたい方にオススメ！

部数 60~140部程度
時間 午前3時~6時の間で
1時間半~3時間程度
給与 4万5千円~9万5千円

◆未経験者でも慣れるまで丁寧に教えます
◆車・バイクをお持ちの方歓迎
傷害保険・労災保険・健康診断・退職金・永年勤続表彰あり

E-mail 南日本新聞販売(株) 川辺営業所
川辺町 0993-56-1520
両添 1058-1 受付時間 日祝除く 午後1時~午後5時

行政情報 お知らせ

夜間および日曜開庁で マイナンバーカードの交付や申請を サポートします！

マイナンバーカードの交付や申請をサポートするため、木曜日の夜間および日曜開庁による臨時窓口を開設します。平日の開庁時間に市役所へ行くことが難しい方は、ぜひこの機会をご利用ください。

■開設日時

木曜日 午後5時15分~午後7時
5月16日・6月20日
日曜日 午前8時30分~正午
5月12日・6月9日

■開設場所：顕娃・知覧・川辺庁舎の市民係および市民生活係

※カードの受け取りに来られる方は、交付通知のハガキと必要書類をご持参ください。
※マイナンバーカードに関すること以外は、受け付けられません。

○すべて無料！(申請・写真撮影・交付)
※紛失などによる再交付を除く
○申請は最短5分！

マイナンバーカードがあれば、住民票の写し・印鑑登録証明書・所得(課税)証明書をコンビニで取得できます！

[問] 市民生活課市民係 顕 知 支所市民生活係

広報南九州 有料広告募集

■掲載規格 = 1枠あたり縦85mm、横90mm (1広告主あたり2枠まで)
■掲載料 = 1枠あたり月額1万円 (2枠の場合は2万円) ひと月から掲載できます。

[問] 知 企画課 広報統計係
☎ 0993-83-2511 (内線 2050・2051)

おかげさまで 10周年

男性 女性 お子様

カット (税込) 1,400円
カラー・白髪染め (税込) 2,400円
(根元orショート)

正社員・パート/美容師・理容師 スタッフ募集
求人専用ダイヤル ☎090-1421-4801

ALL BEAUTY CUT ヘアーカトルームABC
A-Z かわなべ
営業時間/9:00-18:15
定休日/毎週月曜、第一・第三火曜
南九州市川辺町永田1551

[広告に関するお問い合わせ] 知 企画課 広報統計係

5月 ぐらしのカレンダー

点線にそってはさみで切り取り、冷蔵庫やコルクボードなどに貼って空欄に書き込むなど活用してみましょう。

日	月	火	水	木	金	土
4/28	29 昭和の日	30	1 母子手帳交付(頼娃) 9:30~11:00 頼娃保健センター	2 母子手帳交付(川辺) 9:30~11:00 川辺保健センター	3 憲法記念日 第70回知覧特攻基地 戦没者慰霊祭 13:00~15:00 知覧特攻平和観音堂 前	4 みどりの日
5	6 振替休日	7	8 行政相談 9:00~12:00 ひまわり館 育児・健康相談(頼娃) 10:00~11:30 頼娃保健センター	9 育児・健康相談(川辺) 10:00~11:30 川辺保健センター	10	11
12	13 母子手帳交付(知覧) 9:30~11:00 知覧保健センター こころの健康相談(要予約) 13:30~16:30 頼娃保健センター	14 育児・健康相談(知覧) 10:00~11:30 知覧保健センター	15 母子手帳交付(頼娃) 9:30~11:00 頼娃保健センター	16 母子手帳交付(川辺) 9:30~11:00 川辺保健センター	17 心配ごと相談 9:00~12:00 知覧老人福祉センター 行政相談 9:00~12:00 知覧老人福祉センター	18
19	20	21	22	23	24	25
26	27 母子手帳交付(知覧) 9:30~11:00 知覧保健センター	28	29	30	31	6/1

子育て広場(参加自由) 時間: 10:00~12:00

- プッチランド 5/7、14、21、28 (知覧地区公民館)
- 子育て広場つみき 5/1 (子育て利用者支援センターつみき) 5/10、17、24、31 (地域子育て支援センターつみき) 5/16 (南九州消防署)
- 地域子育て交流館 5/2、9、11、12、23



5月 日曜・祝日の当番医

☎市外局番(0993)

3日(金) 松岡救急クリニック [内・外科] 78-3789	6日(月祝) きわきクリニック [内・神] 58-7300	19日(金) かわなべ共立内科 [内科] 56-1100
指幸南クリニック [内科] 25-6090	南小吉胃腸科クリニック [内科] 24-2011	こだま病院 [精神内科] 56-4111
南加世田病院 [脳・外・内] 53-6300	南宮内クリニック [児] 77-2922	播南記念クリニック [内科] 23-3730
南羽牟クリニック [内科] 52-2036	南徳久整形外科 [整形外科] 53-4311	南はしぐちクリニック [内科] 58-2222
枕国見内科医院 [内科] 72-0066	枕有山内科 [内科] 72-5811	南持富皮膚科 [皮膚科] 52-1288
枕久木田整形外科病院 [整形外科] 72-3155	枕尾辻病院 [外科] 72-5001	枕サザン・リージョン病院 [内・外科] 72-1351
4日(土) 南薩ケアほすびたる [内科] 56-1155	鰐坂耳鼻咽喉科 [耳鼻科] 56-6222	枕ウエルフェア九州病院 [精神・心動科] 72-0055
指池田診療所 [外科] 26-2101	まつやまクリニック [内・外・腎] 83-3927	上原整形外科クリニック [整形・リハ] 58-3077
指橋口医院 [内科] 35-0022	笹川医院 [内・外・リハ] 27-4122	指指宿おおしげ内科 [内科] 23-0788
南アムテンハイムリハビリテーションクリニック [リハ内] 53-3211	指福元医院 [内科] 22-3053	南県立薩南病院 [外科] 53-5300
南吉井クリニック [形皮] 53-8887	南真愛病院 [整形外科] 53-7112	南加藤小児科・内科 [内・小児] 52-2239
枕小原病院 [内・外科] 72-2226	南阿多病院 [精神・内科] 77-1211	枕茅野内科医院 [内科] 72-1006
5日(日) 菊野病院 [整形外科] 56-1135	枕枕崎市立病院 [内科] 72-0303	枕久木田整形外科病院 [整形外科] 72-3155
指指宿医療センター [内・外科] 22-2231	枕小原病院 [外科] 72-2226	枕森産婦人科 [産婦人科] 72-2134
南神前クリニック [内科・肛門] 52-7771		
南加世田ンティナー内匠眼科 [眼科] 53-2958		
枕サザン・リージョン病院 [内・外科] 72-1351		

県医師会休日当番医

- ※背景が黄色の病院は所在地が市内にある医療機関です。
- ※枕 枕崎市立病院(0993-72-0303) 小児診療(10:00~17:00) 枕崎市医師会サイトでご確認ください。
- ※播は指宿市、南は南さつま市、枕は枕崎市にある医療機関です。
- ※休日当番医は変更になることがあります。県医師会サイトでご確認ください。



QRコードは南デンソーウェブの登録商標です。

