

# 南九州

4

April 2026  
Vol.221



中福良小学校入学式



南九州市

広報

# 南九州

vol.221 2026年4月号

## CONTENTS もくじ

- 2 市長の部屋
- 3 「みな、みりょく」アンバサダーに赤崎 千夏氏が就任
- 4 特集 施政方針(抜粋)
- 6 特集 南九州市当初予算
- 9 まちの話題
- 11 Information (暮らしに役立つ! 行政情報)
- 20 地域のお宝探訪
- 21 図書館だより 年金だより
- 22 うぶ声・おくやみ
- 23 街かど探偵
- 26 暮らしのカレンダー



◎今月の表紙  
中福良小学校入学式

4月9日、南九州市内の小中学校で入学式が行われました。今月の表紙は、中福良小学校入学式の取材で撮影した1枚です。最初は少し緊張した表情の新入生2人でしたが、在校生や関係者に温かく迎えられ、これから始まる学校生活を楽しみにしている様子がうかがえました。子どもたちの学校生活が楽しく充実したものになりますように。

◎人口と世帯数 令和8年3月31日現在

市の人口	対前月比
人口 30,449 人	- 207
・男 14,479 人	- 90
・女 15,970 人	- 117
世帯 16,033 世帯	- 6

### コラム

## 市長の部屋



こんにちは市長の塗木です。私たちに春の訪れを知らせてくれた桜も花が散り、すっかり葉桜となつてしまいました。

さて、昨年の8月号では劇団いぶきの公演を紹介いたしました。今回、劇団ツムギ・ジャパン主催の舞台「未来へつむぐ〜今をありがとう〜」という公演を鑑賞してきましたので、紹介いたします。

この公演は、元特攻隊員であった板津さん(初代知覧特攻平和会館長)をはじめとする特攻隊員の実話を基につくられた演劇で、知覧特攻基地の特攻隊員となでしこ隊の若者達や家族の心情の葛藤を描いた「生きること」をテーマとしたもので、一流のキャストによる迫真の演技に魅了され、涙を拭う方もいらつしゃいま

した。

ツムギ・ジャパンは10年以上この演目で公演を続けておられるということで、戦後80年という、この節目の年に、本市で公演いただいたことは、平和を語り継ぐ宣言都市である南九州市にとりましても大変意義のあることと感じました。

また、この公演のキャストとして本市出身の蘭田佳輝さんも出演されておりました。普段の活躍の場があることのできない彼の雄姿を、地元舞台で見ることができた知り合いもいるのではないかと思います。私も、本市出身の若者が活躍している姿にうれしい気持ちになりました。

劇団の思いの一つでもある伝統文化の伝承普及、和の心という点では、本市には国の指定を受けている知覧武家屋敷群の保存も相通じるものを感じました。

庭園は、いつも手入れがなされており、訪れる人々の心を癒してくれています。もうしばらくしますと、庭園内のツツジやサツキが満開の時期になってきますので、市民の皆さまも、改めて知覧武家屋敷群の庭園観賞をしてみたいかがでしょうか。

# 「みな、みりよく！」アンバサダーに 赤崎 千夏 氏が就任



▲就任の様子



3月14日、本市出身で声優としてご活躍されている赤崎千夏さんに、南九州市公認「みな、みりよく！」アンバサダーの委嘱状が交付されました。

委嘱式は、赤崎さんが発起人として開催されたイベント『かごちなフェス』終了後、来場者約400人の前でサプライズとして発表し、市からアンバサダーグッズの贈呈も行われました。

赤崎さんは、来場者からの大きな拍手に応えるように、「南九州市の魅力を発信していきますので、たくさんの方が南九州市にお越しいただけると嬉しいです」と抱負を述べられました。市内で活動している「劇団いぶき」で活動されていたこともある赤崎さん。今後の情報発信をぜひチェックしてください。

## 「みな、みりよく！」アンバサダーとは

本市の魅力をSNSで情報発信することにより、本市の認知度向上とイメージアップに繋げ、新たな関係人口の獲得と市内外からの来訪の動機づけを図ることを目的とし、活動していただきます。

## 活動内容

赤崎氏のSNSアカウントにおいて、本市の魅力を発信していただきます。

## 赤崎氏のSNS

X (旧Twitter)



## 赤崎 千夏 氏

南九州市知覧町出身

所属：81プロデュース

主な代表作

『キルミーベイビー』折部やすな

『中二病でも恋がしたい！』丹生谷森夏

『呪術廻戦』三輪霞

『アイドルマスター シンデレラガールズ』日野茜

『Re：ゼロから始める異世界生活』フェルト

『プリパラ』ファルル

『食戟のソーマ』薙切アリス

# 令和8年度 施政方針 (抜粋)

## 将来の明るい南九州市のために

世界は今、気候変動や国際情勢の変化、急速なデジタル化の進展など、大きな転換期を迎えています。我が国においても、人口減少や少子高齢化が進む中で、地方が持つ価値や役割が改めて見直されています。

こうした中、本市において令和8年度は、新庁舎の開庁や次期総合計画の策定を控え、将来の南九州市の方向性を見据える重要な年度となります。

新庁舎は、市民に開かれた行政サービスの拠点であるとともに、災害時には市民の命を守る防災拠点としての役割を担う施設です。この新たな拠点を最大限に活かし、行政サービスの質の向上と市民との協働によるまちづくりをさらに進めてまいります。

人口減少時代にあっても、市民が安心して暮らし続けられる持続可能なまちを目指し、市民、議会、関係団体の皆さまと力を合わせながら、南九州市の将来を見据えた市政運営に取り組んでまいります。

令和8年3月議会定例会で塗木市長が示した令和8年度施政方針を抜粋してお知らせします。

### 基本目標…ひと

「人と人」、「地域と人」が交流し、  
こころ豊かで魅力あるまち

#### 【農林】豊かな自然 活力ある農村

未来に向けて発展する まちづくり

県内有数の農業立市として、南の「食料供給基地」の役割を担いながら、豊かな自然と活力ある農村づくりを進めていきます。

農業経営基盤の強化を図るため、生産基盤の整備やスマート農業の導入を進めるとともに、担い手への農地の集積・集約化やアグリサポートセンターを拠点とした支援体制の構築に取り組みます。また、環境保全型農業や有機農業の推進により、消費者から信頼される産地づくりを進めるとともに、サツマイモ基腐病対策など農業生産の安定化に努めます。

茶業については、機械導入などによる省力化を進め、高品質で安全・安心な茶づくりを推進するとともに、有機碾茶や有機煎茶の生産拡大など、海外需要にも対応した取り組みを進めます。畜産業の振興については、競争力のある生産基盤の確立を図ります。

#### 【商工観光】魅力と活力にあふれ

にぎわう まちづくり

物価高騰の影響を受けている事業者への支援を行いながら、商店街の活性化や創業・事業承継の促進に取り組みます。また、国指定の伝統的工芸品である川辺仏壇の振興を引き続き支援します。ふるさと納税については、地域資源を活用した魅力ある返礼品の開発と充実に努め、地域経済の活性化を図ります。

企業立地の推進については、若者の雇用の場の確保のため、さまざまな業種の企業誘致に取り組

みます。

観光振興については、「稼ぐ観光戦略」として、観光資源の磨き上げやインバウンド対応を進め、南九州市DMOを司令塔に滞在時間延長と観光消費拡大を図る観光地域づくりを推進します。

### 【社会基盤】人と物が行き交い

快適で暮らしやすい まちづくり

市道は市民生活に最も身近な生活基盤であることから、安全性と利便性を考慮しながら計画的な整備と維持管理に努めます。

公共交通については、拠点間バスやAーデマンドタクシーの運行をはじめ、交通弱者の移動手段の確保に取り組みます。

また、市営住宅の改修や公園施設の更新などを進め、安全で快適な生活環境の整備を図ります。

移住・定住施策については、本市の魅力発信や受入体制の充実を図り、移住希望者に選ばれるまちづくりを推進します。

さらに、電子申請の拡充や書かない窓口の導入など、デジタル技術を活用した行政サービスの向上に取り組みます。

### 基本目標..まち

安心・安全で

いきいきと健康に暮らせるまち

### 【生活環境】安全で安心して

住みやすい まちづくり

ゼロカーボンシティの実現に向け、再生可能エネルギーの導入や省エネルギー対策を推進します。

ごみの適正処理や生活環境の保全に取り組むとともに、合併処理浄化槽の普及促進などにより水環境の保全を図ります。

安全・安心な水を効率的に安定して供給するため

に、水道水質の管理、施設の適正な維持管理を図るとともに、老朽管路などの更新と併せ、管理体制の強化を進めます。

また、災害対策室の機能強化や地域防災力の向上を図り、自主防災組織や消防団との連携による防災体制の充実に努めます。

空き家対策については、老朽危険空き家の除却を促進するとともに、活用可能な空き家の利活用を進め、安全・安心な住環境づくりを推進します。

### 【保健福祉】みんなで支え合い

いきいきと健やかに暮らせる

まちづくり

健康寿命の延伸を目指し、生涯を通じた心と体の健康づくりを推進します。

産科医療体制の維持に努めるとともに、新たに小児科の開設を支援し、地域医療体制の充実を図ります。

子育て支援では、出生祝金、入学祝金の支給や子ども医療費、学校給食費の無償化など、本市独自の支援施策を継続するとともに、中学生の修学旅行費の半額補助など、子育て世代への支援を強化します。

また、地域子育て支援センターや児童福祉、母子保健との連携により、子どもと家庭への支援体制を充実させます。

高齢者福祉では、在宅福祉サービスの拡充や支え合い活動の推進を図り、高齢者が住み慣れた地域で安心して暮らせる環境づくりを進めます。

### 基本目標..活力

地域資源を活かした

産業が盛んなまち

### 【教育文化】心の豊かさ創造力を育む

教育・文化のまちづくり

1人1台端末の活用や個に応じたきめ細かな指導により学力向上を図るとともに、不登校やいじめ問題への対応を強化します。

学校給食では地場産物を活用した献立の充実を図りながら、安全・安心な給食の提供に努めます。

社会教育や生涯学習の充実を図るとともに、スポーツ活動の推進により市民の健康増進を図ります。

また、知覧特攻平和会館を中心に平和の尊さを後世に伝える取り組みを進めるとともに、文化財の保存と活用を図りながら地域文化の振興に努めます。

### 【協働参画】みんなで創る

協働と自立の まちづくり

自治会や地区公民館と連携し、地域住民の互助・共助による地域づくりを支援します。

市長とまちなかミーティングなどを通じて市民との対話を進め、市民参加によるまちづくりを推進します。

男女共同参画社会の実現に向けて広報・啓発を行い、誰もが個性と能力を発揮できる社会づくりを進めます。

また、新庁舎開庁に伴う組織体制の再構築やデジタル自治体の推進などにより、効率的で質の高い行政運営を目指します。

施政方針の詳細は市ホームページをご覧ください



# 令和8年度 南九州市当初予算

一般会計 255億2,800万円 (対前年度比△15.5%)

特別・企業会計 125億8,942万円 (対前年度比△0.7%)

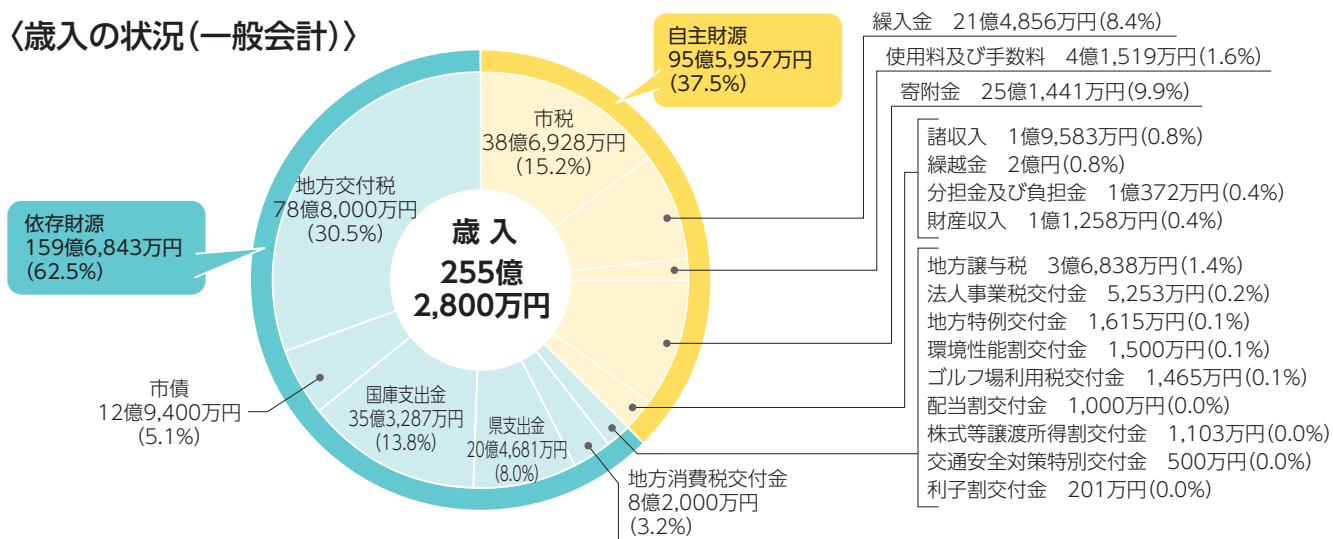
南九州市の令和8年度当初予算は、行政改革大綱、集中改革プランおよび中期財政計画に基づき、長期的視点に立った持続可能で健全な財政運営に努めるとともに、第二次総合計画において掲げた将来都市像の実現に向けた諸施策を確実に推進するため、選択と集中を徹底したメリハリのある予算編成としました。

特に、地域の発展と住民福祉の向上を図るため、「子育て支援の充実」、「移住定住策の推進」や「[稼ぐ観光戦略]を通じた地域活性化対策」などに重点的に予算配分を行い、激変する社会経済情勢や高度化・多様化・複雑化する行政需要に創意工夫を凝らして的確に対応していきます。

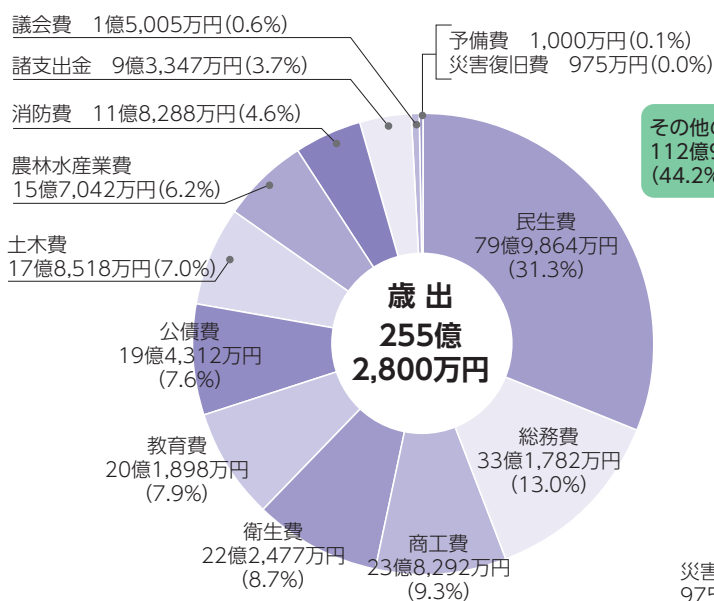
このようなことを踏まえた一般会計の総額は255億2,800万円で、前年度比15.5%、46億6,700万円の減と歳出の質を高める予算編成となりました。また、一般会計と特別会計および企業会計を合わせた予算総額は、381億1,741万8千円で、前年度比11.1%、47億5,151万9千円の減となりました。

## 令和8年度当初予算の歳入歳出状況

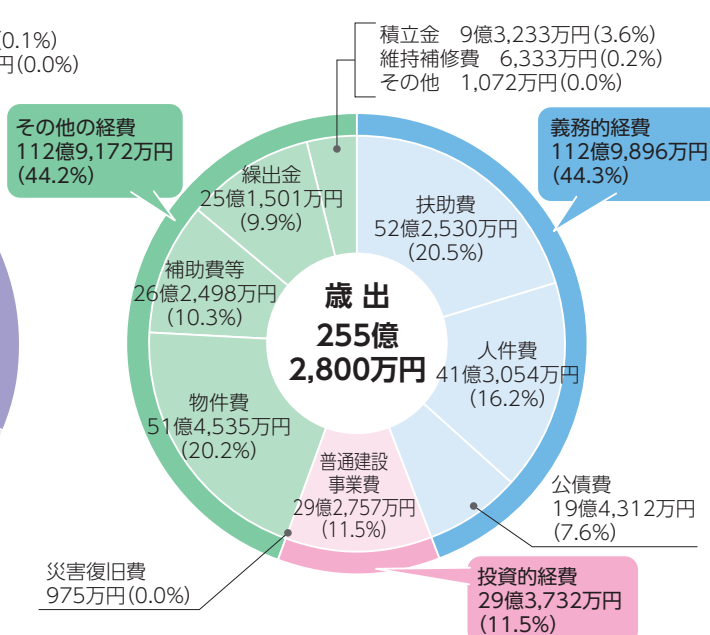
### 〈歳入の状況(一般会計)〉



### 〈目的別歳出の状況(一般会計)〉



### 〈性質別歳出の状況(一般会計)〉



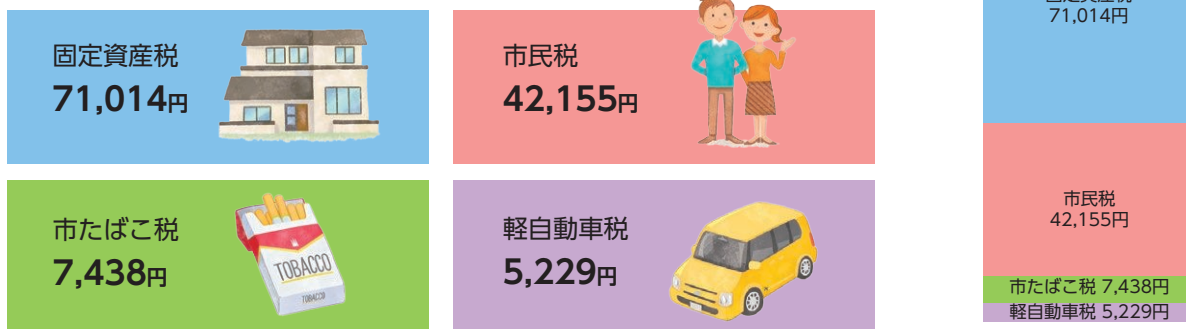
## 会計別の歳出予算額比較

区分	令和8年度	令和7年度	比較	
			増減額	増減率
一般会計	255億2,800万円	301億9,500万円	△46億6,700万円	△15.5%
特別会計	111億6,600万円	113億4,200万円	△1億7,600万円	△1.6%
国民健康保険事業特別会計	49億7,000万円	51億7,500万円	△2億500万円	△4.0%
後期高齢者医療特別会計	7億7,500万円	7億100万円	7,400万円	10.6%
介護保険事業特別会計	54億2,100万円	54億6,600万円	△4,500万円	△0.8%
企業会計	14億2,341万8千円	13億3,193万7千円	9,148万1千円	6.9%
水道事業会計	10億6,929万7千円	9億8,183万7千円	8,746万円	8.9%
公共下水道事業会計	2億6,397万8千円	2億4,855万8千円	1,542万円	6.2%
農業集落排水事業会計	9,014万3千円	1億154万2千円	△1,139万9千円	△11.2%
合計	381億1,741万8千円	428億6,893万7千円	△47億5,151万9千円	△11.1%

## 令和8年度当初予算を市民1人あたりに換算すると…

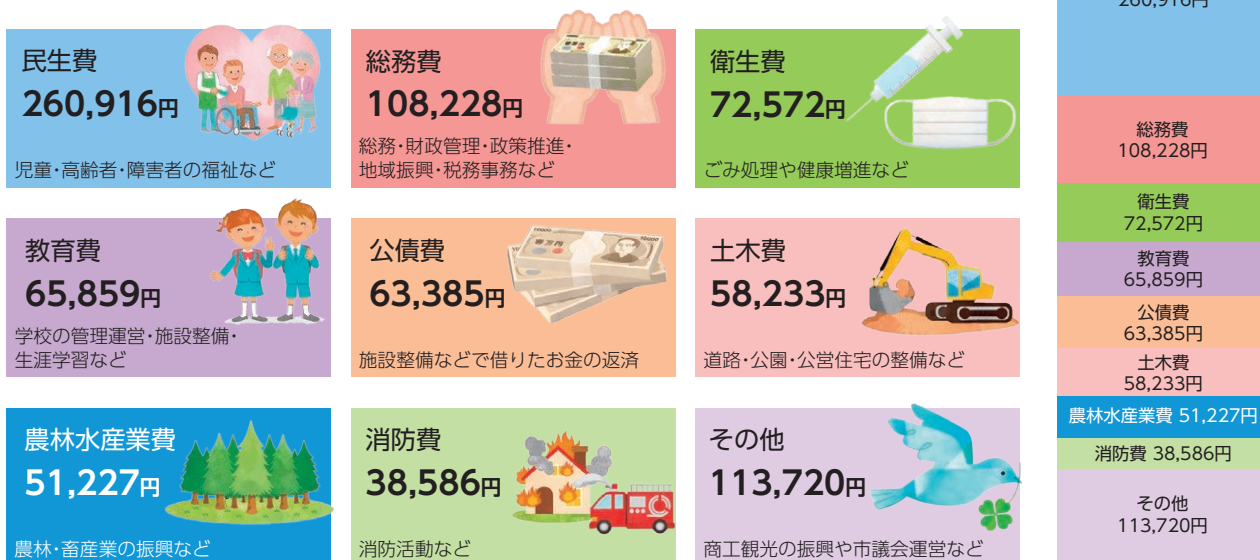
### 市民1人当たりが負担する市税 総額 125,836円

※金額は、令和8年2月28日現在の住基人口(30,656人)で計算しています。  
(鉱産税、国有資産等所在市町村交付金は除く)



### 市民1人当たりに使われるお金 総額 832,724円

※金額は、令和8年2月28日現在の住基人口(30,656人)で計算しています。



# 令和8年度 当初予算の特徴

南九州市では、将来都市像である「人と自然が共生する 活気あふれる 住みよいまち南九州市」を目標として掲げ、南九州市総合計画に基づき、まちづくりを進めています。ここでは、令和8年度の当初予算の特徴について紹介します。

## 子育て支援の充実

### 1 ウエルカムベビー事業費

**継続** 【1704万9千円】

子どもの健やかな成長を願い、出生祝金、伝統的工芸品、1歳未満の子どもにウエルカムベビータケット（育児用品購入用）を支給します。

### 2 児童福祉関係費

**継続** 【1019万3千円】

次代を担う子どもの健やかな成長を願うとともに小学校への入学を祝い、子育て応援小学校入学祝金を支給します。

### 3 妊産婦健康診査関係費

**継続** 【1638万1千円】

妊婦健康診査、妊婦歯科健康診査、産婦健康診査などの実施により、妊産婦の疾病や育児不安を早期に発見し、支援することで妊産婦や母子の健康保持を図ります。

### 4 私立保育所等運営費

**一部新規** 【15億7584万4千円】

保育所などへの運営費支給やおむつ処分支援、4月からは保護者の就労状況に関わらず安心して

通園できる「こども誰でも通園制度」の開始により、子どもにとって快適で良質な教育環境の整備を行います。

## 教育環境の充実

### 1 ふるさと学習プロジェクト事業費

**新規** 【519万3千円】

各小学校の特色ある教育活動を充実させるため、郷土のよさを生かした「ふるさと学習プロジェクト事業」を中心に、地域に開かれた活力ある学校づくりを進めます。

### 2 小学校施設管理費

**一部新規** 【1億6486万2千円】

小学校の学校施設（長寿命化、LED化など）の実施設計、工事および修繕などを行い教育環境の整備を図ります。

### 3 中学校教育振興事業費

**一部新規** 【7058万8千円】

中学校における特別支援教育の充実、教材備品など教育環境の整備、情報教育の充実を図ります。また、令和8年度から修学旅行費補助金により保護者の負担軽減を図ります。

## 住みやすいまちづくりと 移住・定住対策の充実

### 1 移住定住促進対策事業費

**一部新規** 【9127万9千円】

マイホーム取得、子育て世帯への家賃補助、空き家活用などの支援を行うほか、新規卒業者等地元就職奨励金を新設するなど、本市への移住・定住を促進します。

### 2 地区公民館管理運営費

**一部新規** 【4654万4千円】

地域住民の交流および生涯学習の拠点となる地区公民館の改修や、適正な維持管理を行います。

## 産業の振興

### 1 荒廃農地解消事業

**継続** 【300万円】

茶園の放棄など荒廃農地の解消を行うため、重機を用いての抜根、整地作業などの経費を助成し、新たな農作物の生産を行い、農業所得の向上を目指します。

## 観光の振興

### 1 寺師邸活用事業費

**一部新規** 【1億8183万2千円】

「稼ぐ観光戦略」として、本市への滞在時間延長による観光消費の拡大に主眼を置き、知覧武家屋敷庭園寺師邸の改修などを行い、観光消費額の拡大を図ります。

### 2 大野岳整備事業費

**新規** 【5403万1千円】

展望所および展望デッキを整備することにより、滞在時間の延長や関係・交流人口の創出を図ります。

### 3 観光振興費（一般経費）

**一部新規** 【5237万4千円】

地域の稼ぐ力を引き出す明確なコンセプトを持った観光地域づくりを推進するため、一般社団法人南九州市DMOを司令塔とした取り組みを進めます。

## 中学卒業生へ桜知覧茶を贈呈



3月6日・10日、知覧町茶業青年の会から川辺中学校、知覧中学校を卒業する生徒たちへ知覧茶の贈呈を行いました。卒業生の旅立ちを祝う桜知覧茶。「これから壁にぶつかることもあるかと思いますが、無駄なことは何ともありません。そのことに素直に向き合ってください。その経験が素敵な財産になります」というメッセージカードを添えて贈呈しました。

## 清水小学校卒業式



3月末をもって閉校する清水小学校では、3月24日に最後の卒業式が行われました。式では、それぞれが将来の夢を発表し、家族、先生、地域の方々に感謝の想いを伝えました。創立147年総勢3250人の最後の卒業生として、2人の児童が旅立ちました。中学校では、多くの仲間や先生方に囲まれ、より一層充実した日々を過ごすことと思います。

## 「平和への願いを込めて」石灯籠磨き



3月5日に知覧中学校の2年生が、総合的な学習の時間に知覧平和公園内の石灯籠を磨きました。これは地域貢献と平和学習の一環として毎年行っているもので、この日も生徒たちは知覧特攻平和観音堂周辺に建てられた石灯籠を、タワシを使ってきれいに磨き上げていました。

知覧平和公園と周辺沿道には、特攻隊員への追悼の思いを込めた石灯籠が全国から寄付され、1290基建立されています。

## 新入学児童に文房具セットの寄贈



公益社団法人鹿児島県トラック協会から、市内の新入学児童に対し、交通安全教材として交通標識入りの定規と鉛筆、消しゴムが入った文房具セット200セットが贈呈されました。文房具セットは、子どもたちに交通標識を早く覚えてもらい、安全に登下校をしてほしいという願いのもと、毎年、入学式後に新入学児童に配布されています。

交通ルールを守り、安全な登下校に努め、元気な学校生活を送ってほしいと願っています。

## 市政懇談会を開催



市民の皆様との対話を重視し、市内で活動する団体や市民グループを対象として令和7年度も市政懇談会を実施しました。

松ヶ浦地区公民館では、市長と語る会を実施し、地域の環境整備や自治会の運営における課題などについて、それぞれ活発に意見交換を行い、課題に対する今後の対策などについて市長と市民が懇談しました。

## 南九州スポーツクラブふれあいフェスタ2026



3月22日、南九州スポーツクラブ主催のイベント「南九州スポーツクラブふれあいフェスタ2026」が諏訪運動公園で開催されました。

当日は、ニュースポーツ体験や抽選会があり、多くの参加者が楽しみました。

また、南方神社では、階段駆け上がりレースが開催され参加者は参道の階段199段を駆け上がり、そのタイムを競いました。

## ペットボトルの水平リサイクルで資源循環



3月25日に本市と（株）伊藤園と（株）新興エコの3者連携による「ペットボトルの水平リサイクルによる資源循環の推進に関する連携協定式」が開催され、式には、伊藤園のゆるキャラ「お～いお茶くん」と「お茶むらい」も参加しました。この連携協定により、市内で分別収集された「ペットボトル」は、新興エコにより中間処理され、再原料化の過程を経て、すべて伊藤園が販売する飲料用ペットボトル容器として再生利用されることになります。今後とも引き続き資源循環型社会の構築に向けて、ごみの分別収集へのご協力をお願いします。

### 各者の役割



株式会社新興エコ



市民が購入・排出したPETボトルの分別啓発。

収集・運搬、廃PETボトルの保管・圧縮・破碎。（主に破碎によるフレーク化）

再生PET樹脂を使用した、リサイクルPETボトル使用製品を販売する。

## 中世石造物ワークショップin清水



3月29日、清水地区において滋賀県立大学の佐藤亜聖教授をお迎えして中世石造物をテーマにしたワークショップが開催され、市内外から約50人が参加しました。当日は、地区公民館内で解説を受けた後、実際に水元神社や雲朝寺跡にある五輪塔や薩摩塔などを見てまわりました。参加者の中には地質学や歴史・考古学研究者も参加しており、地域住民とともに石造物の特徴や清水地区の歴史的背景について語り合う姿がみられました。

## 新たな南九州市観光協会設立



（一社）南九州市観光協会の解散に伴い、4月1日に任意団体南九州市観光協会が設立されました。観光地の紹介や観光振興に関する活動を地元事業者や住民と連携して進めることを目的とし、本市の観光業が地域社会と共に成長する基盤を作り上げていくことを目指します。

協会事務所は旧観光案内所へ移動し、最前線で観光客への対応、お土産品の販売、ガイド事業を行う体制となります。

園田洋資会長は、「観光案内の充実と新たな南九州市の魅力を生み出していく団体を会員全員で作りたい」と意気込みを語りました。

## 知覧茶新茶まつりinえい ～春の香りに誘われて～



春のやわらかな日差しが降り注ぐ3月20日、颯娃地域の犬野岳神社にて「知覧茶新茶まつりinえい」が盛大に開催されました。今年の豊作と好況な価格、事故無く無事に終えることを祈願し、茶業振興会青年部が摘んだ新茶を奉納し、それぞれの代表者が玉ぐしを捧げました。

ステージでは、今年も宮脇テンコ太鼓が披露され、お祭りムードを盛り上げていただきました。

## 戦争遺跡シンポジウム



3月21日、ミュージアム知覧において戦争遺跡をテーマとしたシンポジウムが開催され、近現代考古学研究者や市民ら40人が参加しました。鹿児島大学総合博物館の橋本達也教授による基調講演では、明治から昭和に建立された神話に関する記念碑や戦没者慰霊碑なども含めて「戦争遺跡」として研究・保存していくことを提唱されました。県内戦跡の調査事例のあとの質疑応答では、地域の歴史を見つめ直し、未来へと継承していくための新たな視点について、意見交換されていました。

## 「空き家活用の取組」を募集します！

近年、適切に管理されていない空き家が全国的に増加し、社会問題となっています。本市の空き家率は25.6%（全国13.8%）で、市内の住宅の4件に1件が空き家の状況にあります。

地域に残された空き家が有効な資源として活用されるよう、このたび、市は積極的に取り組む市内の企業や自治会などの団体が提案する事業を募集し、空き家の改修工事に要する経費の一部を予算の範囲内で補助金を交付します。

### 1 募集事業

テーマ1：交流拠点施設／地域に残された空き家を活用する自治会を応援します！  
（空き家等活用支援事業補助金）

テーマ2：社員寮／空き家を活用して社員の住まいを確保！  
（社員寮用空き家活用リフォーム事業補助金）

### 2 事業主体

テーマ1：①地区公民館 ②自治会 ③特定非営利活動法人（NPO 法人）  
テーマ2：①空き家の所有者 ②市内の企業・事業者（個人事業者を含む）

### 3 事業期間

事業採択後、令和9年3月31日までに空き家の改修工事を完了できる事業。  
※事業採択は令和8年7月中を予定しています。

### 4 補助要件および採択予定件数

	テーマ1：交流拠点施設	テーマ2：社員寮
補助率	改修経費の2/3	改修経費の1/3
補助金額の上限	200万円	
対象となる空き家	住民や地域間の交流、移住定住を促進するための移住体験、移住者向けの賃貸を目的とした交流拠点施設として整備する空き家	3人以上の従業員の入居を見込んで整備する空き家
対象工事	建物本体に係る工事	
採択予定件数	1件	3件

※補助対象とする空き家は、事業主体の責任において確保すること。  
※改修後は、5年以上その用途において使用すること。

### 5 応募方法および応募締切

令和8年6月30日（火）正午まで  
※詳しくは、市ホームページをご覧ください。



交流拠点施設  
ホームページ



社員寮  
ホームページ

[問] 知 企画課 移住定住促進係

## 「ちらん武家屋敷 藤まつり」

知覧武家屋敷庭園群藤棚公園で、「ちらん武家屋敷 藤まつり」が開催されます。

当日は、知覧茶・焼き芋・苺などのふるまいをはじめ、花の種・カブトムシの幼虫プレゼントのほか、示現流の演舞・兜の写真撮影やキッチンカーによる販売なども予定しています。

**日時** 4月26日（日）午前10時～午後3時（少雨決行・荒天延期）

**会場** 知覧武家屋敷庭園群 藤棚公園

**入園料** 無料（知覧武家屋敷庭園を見学される場合は入園料が必要です）

※詳しくは、市観光協会ホームページをご覧ください。



[問] 南九州市観光協会

☎ 0993-58-7577

催し

**南九州市戦没者追悼式**

日時 5月20日(水) 午前10時

会場 知覧文化会館大ホール

その他 どなたでも参列いただけます。す。平服で差し支えありませんが、華美なものはお控えください。

〔問〕 福祉健康課 社会福祉係

顔・知 支所 福祉係



**募集**

**令和8年度南九州市青少年国内派遣事業参加者募集**

南九州市と青森県平川市の将来を担う中学生および高校生が相互の交流を通して異なる文化や習慣に触れることにより、郷土のすばらしさを再認識し、さらに広い視野と豊かな感性を育て、市の青少年活動の一翼を担う人材として育つことを目的としています。

期間

〈受入れ〉7月25日(土)～28日(火)  
〈派遣〉12月25日(金)～28日(月)

参加資格

・本事業において青森県平川市への

派遣歴のない南九州市内在住の中学生、高校生で、7月の受入れ交流と12月の派遣交流どちらにも参加可能な方。  
・本事業における説明会や研修会にすべて参加可能な方。

募集人員 7人(定員を超えた場合は抽選を実施)

参加費 6万円

申し込み期限 5月8日(金)

※詳しくは、市ホームページをご覧ください。



〔問〕 南九州市青少年国内派遣事業 実行委員会事務局

〔川〕 社会教育課 社会教育係内)

**全国戦没者追悼式参列遺族募集**

日時 8月15日(土)

※前日からの団体行動になります。

場所 日本武道館(東京都千代田区)

対象者

- ① 戦没者の遺族
- ② 一般戦災死没者(空襲により亡くなった方など)の遺族

※県内に住民登録をしている遺族

※過去に参列したことがない方を優先

※「次世代への継承」という観点から「18歳未満の遺族」についても募集します。

募集期間 5月1日(金)～5月29日(金)(申込み多数の場合は、

募集期間 5月1日(金)～5月29日(金)(申込み多数の場合は、

募集期間 5月1日(金)～5月29日(金)(申込み多数の場合は、

県において選考を行います。)  
〔申・問〕 福祉健康課 社会福祉係

顔・知 支所 福祉係

**お知らせ**

**新たな小児科が開設されました**

令和8年4月1日、本市に新たに小児科が開設されました。開設場所は川辺町にある「南薩ケアほすびたる」(医療法人聖仁会)内で、市からの補助金を受けて実現したものです。これにより、お子さんの健康管理がより一層充実し、安心して診療を受けられる環境が整いました。

この小児科では、予防接種をはじめ幅広い診療を行います。診療時間などの詳しい内容については、「南薩ケアほすびたる」までお問い合わせください。

〔問〕 南薩ケアほすびたる

☎ 0993-56-1155

**学校などでのケガなどの取扱いについて(子ども医療費給付制度は使えません)**

学校等管理下(登下校中、部活動中を含む)におけるケガなどの場合は、独立行政法人日本スポーツ振興センターが実施する災害共済給付制度の災害共済給付金が優先されますので、子ども医療費給付制度の受給資格者証は使用できません。

医療機関を受診する際には、学校等管理下でのケガなどであることを伝えてから受給資格者証を提示せず

に、医療費の自己負担額の支払いをお願いします。  
〔問〕 ことも未来課 子育て支援係

**特別障害者手当・障害児福祉手当・特別児童扶養手当**

特別障害者手当・障害児福祉手当  
特別児童扶養手当  
在宅療養中で、常時特別の介護を必要とする障害者(児)に対して手当が支給されます。

本人および配偶者などの前年所得に対する所得制限があります。

支給内容  
特別障害者手当(20歳以上) 月額3万450円

障害児福祉手当(20歳未満) 月額1万6560円

支給月 2月、5月、8月、11月

**特別児童扶養手当**

20歳未満で心身に中程度以上の障害のある児童を監護している父母または養育者に対して県から手当が支給されます。

支給内容  
重度障害児(1級) 1人につき月額5万8450円

中度障害児(2級) 1人につき月額3万8930円

支給月 4月、8月、11月

※手当を受給するには申請が必要で、それぞれの障害の状況によって必要な書類が異なりますので、詳しくは担当係にお問い合わせください。

〔問〕 福祉健康課 障害福祉係

顔・知 支所 福祉係

## 生活困窮者自立支援制度 あなたの自立を支援します

最低限度の生活を維持することができなくなる恐れのある方を、生活保護に至る前の段階で細やかに支援します。

生活に困ったときは、相談窓口にご相談ください。

### 【自立相談支援事業】

生活に困窮している方が、生活保護を受給することなく、早い段階で自立した生活に戻れるよう、支援員が相談を受け、問題に対応した支援を提案します。

### 【就労準備支援事業】

生活リズムが崩れているなど就労に向けた準備が必要な方を対象として、一般就労の準備としての基礎能力の形成に向けて支援します。

### 【家計改善支援事業】

家計から生活再建を考える方を対象として、家計表などを活用して家計の状況を「見える化」し、本人を含む世帯全体の家計収支などに関する課題を評価・分析し、状況に応じた家計再建プランを作成し支援します。

### 【住居確保給付金】

① 離職などに伴う収入減少などにより、住居を失った方や住居を失う恐れのある方が、安心して就職活動を行えるよう、期限付きで家賃相当を支給します。

② 収入が大きく減少したことにより、家賃が安い住宅に転居する必要がある方に、転居費用を支給します。

※①②ともに支給要件がありますので、事前にご相談ください。

### 【子どもの学習・生活支援事業】

子どもが安心して通える場所で学習支援、生活習慣の支援などを行うことで、学習意欲向上・習慣化・基礎学力向上を促して自ら学ぶ力を養うほか、日常生活習慣、社会性を育むことを目的として支援します。

対象者：市内に居住する生活困窮世帯などの子どもで小学生から中学生

※市内2カ所で実施

〔問〕Ⅲ 福祉健康課 生活支援係

### 人間ドック等補助金制度

国民健康保険・後期高齢者医療の方へ

国民健康保険または後期高齢者医療の加入者の健康保持や増進を図ることを目的に、人間ドックなどを受診された方に対し、補助金が交付されます。

#### 対象者

次の要件を全て満たしている方

#### 〔国民健康保険の被保険者〕

① 受診日現在で継続して1年以上加入している方

② 受診日現在で30歳以上の方

③ 市税などの滞納がない方

④ 市が指定する検査項目を満たし、その結果を市に情報提供できる方

#### 〔後期高齢者医療の被保険者〕

① 受診日現在加入している方

② 受診年度に南九州市国民健康保険の人間ドック等補助金を受けていない方

③ 市税などの滞納がない方

④ 市が指定する検査項目を満たし、その結果を市に情報提供できる方

#### 補助金額

#### 〔国民健康保険の被保険者〕

- ・人間ドック・がんドック 2万5000円以内
- ・脳ドック 1万5000円以内

#### 〔後期高齢者医療の被保険者〕

- ・人間ドック・がんドック 8000円以内
- ・脳ドック 5000円以内

申請方法 顔写真付きの本人確認書類、受診者名義の預金通帳を持参の上、受診予定日の2週間程度前までに各庁舎担当係で申請してください。

※市が費用を負担する特定健診、長寿健診、情報提供（みなし健診）を受けられる方は、申請できません。

※受診日以降の申請は受け付けられません。また、年度内の申請はドック1種類かつ1回限りです。

※受け付け人数に限りがあります。お早めに申請をお願いします。

〔問〕Ⅳ 市民生活課 保険係

〔知〕Ⅴ 支所 市民生活係

軽自動車税（種別割）の課税免除

身体障害者手帳などをお持ちの方が所有する軽自動車などや、障がいのある方のために利用する軽自動車などは、申請により軽自動車税（種別割）が免除されます。ただし、障がい者1

人につき1台に限られ、自動車税（種別割）と軽自動車税（種別割）の両方で免除を受けることはできません。

※身体障害者手帳をお持ちの18歳未満の方、療育手帳（A1またはA2）および精神障害者保健福祉手帳（1級）をお持ちの方は、生計を一にする方が所有する軽自動車なども対象となります。

申請期限 5月25日（月）

※期限を過ぎると令和8年度の課税免除は受けられません。

申請に必要なもの 身体障害者手帳など、運転者の運転免許証、車検証  
※前年度に軽自動車税（種別割）の課税免除を受け申請内容に変更のない方は申請の必要はありません。

※障がいの等級や内容により、免除が受けられない場合がありますので、担当係にお問い合わせください。

※障がいの再認定により身体障害者手帳などの等級が変わった場合は、課税免除の対象外となる場合があります。

〔問〕Ⅵ 税務課 市民税係

〔知〕Ⅶ 支所 税務係

### プレミアム付き商品券の購入期限

1000円で16000円分の商品券を購入できる、プレミアム付き商品券の購入期限は、4月30日（木）までです。購入を予定されている方は、お早めに最寄りの商工会でご購入ください。

〔問〕Ⅷ 商工観光課 商工労働係または南九州市商工会川辺本所

☎ 0993-5610247

## 南九州市園芸振興機械施設等導入支援事業について

農業用機械などの購入を予定している農業者などを支援します。

**対象者** 市内に住所を有する農業者、集落営農組織など（いずれも法人を除く）

**対象作物** 野菜、果樹、花き、サツマイモ、大豆、麦、そば、水稲

**対象経費** 農機具や農業用ハウスのなどの購入費（税抜き）

※中古は条件付きで対象とします。

**対象外**

・工芸作物（茶、たばこなど）、飼料用作物、畜産用

・刈払機、低温貯蔵庫、運搬機（トラックなど）、部材

・税抜き価格10万円未満のもの

・補助金交付決定前に購入・発注されたものなど

**補助金額** 対象経費の3分の1以内（上限50万円）

**申請期間** 5月1日（金）～5月29日（金）

※詳しくは、市ホームページをご覧ください。



〔問〕額 農業振興課 生産流通指導係  
知 川 支所 農林係

## 農作物を鳥獣被害から守る侵入防止柵の購入費補助について

市では、イノシシなどによる農作物への被害を防ぐための策として、電気柵などの侵入防止柵の購入費に対する補助を行っています。

**要件**

・市内に住所を有し、販売目的で農地を耕作していること。

・補助金交付決定前に購入したものは対象外です（購入は交付決定後に限ります）。

・市税などを滞納していないこと

**対象経費** 侵入防止柵の購入費

**補助金額** 対象経費の3分の1以内（上限3万円）

※年度内の申請は1回限りです。

※詳しくは、市ホームページをご覧ください。



〔問〕額 農業振興課 生産流通指導係  
知 川 支所 農林係

## 林野火災注意報および警報の運用について

山林火災が多く発生していることを踏まえ、令和8年1月以降、消防本部などで林野火災注意報および警報の運用が開始されるなど新たな対策が始まりました。

## 知覧平和公園遊具広場の遊具が新しくなりました

知覧平和公園遊具広場の遊具を更新しました。児童用、幼児用の複合遊具をそれぞれ新しく設置しました。ぜひご利用ください。



〔問〕知 都市政策課 公園管理係

指宿南九州消防組合管内でも林野火災注意報および警報の運用が開始されており、注意報の発令時、その地域では屋外での火の使用を控えるよう努める必要があります。また警報の発令時には、屋外での火の使用が制限されます。詳しくは南九州消防署へお問い合わせください。

〔問〕指宿南九州消防組合 南九州消防署  
☎ 0993-83-2222

## チョイソコひまわりのお知らせ

予約型乗合タクシー「チョイソコひまわり」は、右図の停留所看板が設置されている場所を停留所として利用できます。設置停留所は、各自治会のゴミステーション、ひまわりバス停、公共施設、事業所（スポンサー企業）です。※令和8年4月20日現在、以下のスポンサー停留所が追加されました！

<川辺地域> 社会福祉法人 こだま会

※詳しくは、市ホームページをご覧ください。



〔問〕知 企画課 企画係





## 令和8年度集団健（検）診のお知らせ



市ホームページ

「健康診査等受診希望調査票」は提出されましたか？  
希望調査票を未提出の方や、各種健（検）診を「受診しない」と回答されている方には健（検）診のご案内は届きません。ご提出がまだの方は、お早めにお願います。

検診	対象者	日程（予定）
特定健診（集団） 胃がん・大腸がん・肺がん検診の同時受診可	40歳以上の方（国保）	穎娃 7月21日～7月24日（午前） 知覧 7月25日～7月28日（午前） 川辺 7月14日～7月17日（午前）
大腸がん・肺がん検診	40歳以上の方	穎娃 7月21日～7月24日（午後） 知覧 7月25日～7月28日（午後） 川辺 7月14日～7月17日（午後）
胃がん検診 大腸がん・肺がん検診の同時受診可	40歳以上の方	穎娃 9月27日～10月1日 知覧 10月20日～10月24日 川辺 9月6日～9月10日
乳がん・子宮頸がん検診 完全予約制で、待ち時間短縮!! 乳がん検診の受診間隔は2年に1回となります。	（乳）40歳以上の女性 （子）20歳以上の女性	穎娃 10月28日～10月31日 知覧 11月10日～11月14日 川辺 11月2日、11月4日～11月7日

※健（検）診のご案内は、2週間前までに送付予定です。

今年度からがん検診を受診するときの自己負担額を改正しました。

胃がん検診	大腸がん検診	肺がん検診	子宮頸がん検診	乳がん検診
1,300円	500円	400円	1,000円	1,500円（40歳代） 1,000円（50歳以上）

※胃がん・大腸がん・肺がん・乳がん検診および特定健診は今年度40歳になる方、子宮頸がん検診は今年度20歳になる方が受診料金無料の対象になります。

[問] 知 知覧保健センター（健康推進係） ☎ 0993-58-7221



## 予防接種

市では、予防接種に助成（全額または一部）を行っています。予診票が届いたら、計画的に予防接種を受けましょう。対象者の方へは個別に通知いたします。詳しい予診票の送付時期などにつきましては、市ホームページをご覧ください。



区分	概要	種類	費用
A 類疾病	病気のまん延を防止する目的で実施	BCG、B型肝炎、ロタ、五種混合、小児用肺炎球菌、MR、水痘（水ぼうそう）、日本脳炎、2種混合、子宮頸がん（HPV）、RSウイルス（R8年度より開始）	無料
B 類疾病	個人の病気を予防する目的で実施	季節性インフルエンザ（高齢者）、新型コロナウイルス感染症、带状疱疹、高齢者用肺炎球菌（R8年度より用いるワクチンが変更）	一部助成
任意予防接種	基本的には自己負担で任意で受ける	季節性インフルエンザ（こども・妊婦）、おたふくかぜ	一部助成

### RSウイルスワクチンが令和8年度より始まります！

妊婦さんが適切な時期に予防接種を受けることで、赤ちゃんも抗体を持って生まれ、赤ちゃんが感染すると重症化しやすい生後6か月以内の感染を高い確率で防ぐことができます。

対象者	予診票の送付
妊娠 28～36週の妊婦	対象者へ随時郵送

### 高齢者用肺炎球菌感染症に用いるワクチンと助成額が変更になります！

	用いるワクチン	助成額
令和7年度まで	23価肺炎球菌荚膜ポリサッカライドワクチン	3,000円
令和8年度以降	沈降20価肺炎球菌結合型ワクチン	5,000円

※医療機関の設定金額と助成額の差額は自己負担となります。

### 予防接種健康被害救済制度

予防接種は、感染症を予防するために重要なものですが、健康被害（病気になったり障害が残ったりすること）が起こることがあります。極めてまれではあるものの、一定数起こることから、救済制度が設けられています。制度の利用については、ご相談ください。

[問] 知 知覧保健センター（こども未来課おやこ保健係、福祉健康課健康推進係） ☎ 0993-58-7221

## 市有財産の売却について

一般競争入札により売却します。

※一般競争入札とは、有効な入札の中で最高の価格をもって入札した方を落札者とします。

	物件名	所在地	土地面積	備考
1	旧青戸中学校教頭住宅 (土地・建物) S58 造	顔娃町上別府 4773-23	479.49㎡	住宅：CB 造 70.00㎡ 車庫：木造 17.50㎡

入札参加資格の申込受付期限 7月10日(金)まで  
※詳しくは、市ホームページをご覧ください。



[問] 知 財政課 管財係

## あなたの取り組みを応援します！令和8年度 商工関係事業補助金のご案内

- ①就労環境整備による若者等雇用促進事業補助金（就労環境改善）
- ②地域資源活用事業補助金（ふるさと納税返礼品に関する設備投資や商品開発）
- ③企業の稼ぐ力支援事業補助金（商談会出展）
- ④創業・事業承継等事業補助金（開業や事業の引き継ぎ）
- ⑤商店街課題解決等事業補助金（商店街活性化）
- ⑥移動スーパー事業支援補助金（日常生活物資の移動販売）



※詳しくは、市ホームページをご覧ください。

[問] 知 商工観光課 商工労働係

## 市民参加の手続きについて

南九州市みんなのまちづくり参加条例に基づき、令和8年度の実施予定をお知らせします。

	市民参加の対象となる政策など	市民参加の方法	実施予定	担当課
1	南九州市公共施設等総合管理計画および公共施設適正配置計画の策定	パブリックコメント	実施時期未定	知 財政課
2	第3期南九州市創生総合戦略の効果検証	審議会	7月頃	知 企画課
3	南九州市都市計画マスタープランの策定	パブリックコメント 審議会 ワークショップ	パブリックコメントは 8月頃 その他は実施時期未定	知 都市政策課
4	都市計画区域マスタープランの改訂	審議会	令和9年1月頃	知 都市政策課
5	第8期障害福祉計画、第4期障害児福祉計画の策定	パブリックコメント	令和9年1月頃	川 福祉健康課
6	南九州市高齢者福祉計画および第10期介護保険事業計画の策定	パブリックコメント	令和9年1月頃	川 長寿介護課

各市民参加手続の具体的な内容については、各担当課へお問い合わせください。

マイナンバーカードを医療費  
助成の受給者証として利用  
できるようにになりました

市では、デジタル庁による、「PMH (Public Medical Hub: 自治体・医療機関をつなぐ情報連携システム)」を導入したことにより、医療費助成の受給者証を提示せず、マイナンバーカードで医療機関や薬局を受診できるようになりました。

### ○対象となる医療費助成

- ・子ども医療費給付事業
- ・ひとり親家庭等医療費助成事業
- ・重度心身障害者医療費助成事業

### ○利用方法について

- ・既に医療費助成の対象となっている方はPMHの利用にあたり追加の手続きは不要です。
- ・利用する際は、医療機関などに設置しているマイナンバーカードの読み取り機にマイナ保険証をかざし「医療費助成の各種受給者証を利用しますか」の画面で「利用する」を選んでください。

### ○注意

- ・従来の紙の受給者証は引き続き利用できます。
- ・PMHに対応していない医療機関窓口では、従来どおり紙の受給者証の提示が必要です。

[問] 知 子ども未来課 子育て支援係

川 福祉健康課 障害福祉係

## 高齢者福祉サービス事業のおしらせ

現在、実施している在宅高齢者への福祉サービスについて、令和8年度より事業内容の改正を行います。

### 【敬老祝金】

毎年9月1日までに対象年齢に達した方で、かつ、8月31日現在において1年以上引き続き市内に住所を有している方

(改正点)

令和7年度まで	
対象年齢	支給額
88歳	10,000円
95歳	10,000円
101～107歳	10,000円
109歳以上	10,000円



令和8年度から	
対象年齢	支給額
88歳	10,000円
95歳	-
101～107歳	-
109歳以上	-

### 【特別祝金】

誕生日において1年以上引き続き市内に住所を有している方

(改正点)

令和7年度まで	
対象年齢	支給額
100歳	100,000円
108歳	100,000円



令和8年度から	
対象年齢	支給額
100歳	50,000円
108歳	50,000円

### 【高齢者等訪問給食サービス事業】

ひとり暮らし、もしくは夫婦暮らしなどの高齢者、または身体障害者などで、家庭で日常生活を営むのに支障があり、給食サービスを利用することが適切であると認められた方に対して、居宅を訪問して栄養バランスのとれた食事の提供と安否確認を行います。

(改正点)

利用者負担額の改正  
1食あたり  
450円 → 500円

食材料費、光熱水費、人件費などの高騰に伴い、利用者負担金の引き上げとなります。

[問] Ⅲ 長寿介護課 高齢者福祉係

## ～いっしょにつくる私たちの未来のまち～

### 「南九州市共生協働による地域づくり基本方針」を策定しました

自治会や地区公民館、NPO、企業や学校などさまざまな人々が協力し、それぞれの地域に合った取り組みを進めるための道しるべとして基本方針を策定しました。

#### <地域をとりまく課題>

人口・世帯の減少  
自治会加入率の低下  
単身世帯の増加  
地域活動の担い手不足



#### <共生・協働による地域づくりの基本的な考え方>

- 自治会を支えてみんなで守ろう
- 地区公民館をもっと活かそう
- さまざまな団体と協力しよう
- 助け合いの仕組みを作ろう
- 地域の個性を大切にしよう

その他、基本方針には、策定の目的・背景や共生・協働による地域づくりの仕組みについてまとめております。市ホームページに全文を掲載しておりますので、ぜひご確認ください。

[問] 知 まちづくり推進課 共生協働推進係



市ホームページ

## 市外から転入する子育て世帯の方へ

令和8年度から、「子育て転入世帯家賃応援補助金」の制度を変更します。  
申請受付期間は、転入後6月以内です。

	変更前	変更後
補助の内容	家賃月額額の1/2×最長36カ月（上限月額2万円）	家賃月額額の1/2×最長12カ月（上限月額2万円）

※対象：子育て世帯：転入日において高校生までの子どもと生計を一にする世帯または転入日以後に新たに子が生まれた世帯

[問] 知 企画課 移住定住促進係

## 「住宅の取得（新築・中古）」および「住宅をリフォームして転居される」方へ

令和8年度から、「マイホーム取得支援補助金」および「住み替え住宅リフォーム補助金」の制度を変更します。

### ○マイホーム取得支援補助金

		変更前	変更後
面積要件		延床面積 50 平方メートル	延床面積 40 平方メートル
補助基礎額		500,000 円	<b>300,000 円</b>
加算額	市内建築業者	200,000 円	
	子育て世帯（※1）	100,000 円 （一世帯あたり）	<b>100,000 円 （一人あたり）</b>
	市の分譲団地	土地売買契約代金の 1 割	
	20 メートルを超える給水管の引込み工事	300,000 円（工事費用の 1/2 上限）	

※1 子育て世帯：義務教育を終了するまでの子どもと生計を一にする世帯

### 【経過措置】

改正後の制度は、令和8年4月1日以降の建物の工事請負契約を締結し、所有権保存登記または所有権移転登記が完了している住宅が対象となります。

それ以前に契約を結んだ建物や、登記を完了した建物についての申請は、引き続き従来の制度が適用されます。

### ○住み替え住宅リフォーム補助金

		変更前	変更後
補助基礎額		500,000 円	<b>300,000 円</b>
加算額	子育て世帯（※1）	100,000 円 （一世帯あたり）	<b>100,000 円 （一人あたり）</b>

※1 子育て世帯：義務教育を終了するまでの子どもと生計を一にする世帯  
※現在、居住中の住宅をリフォームされる方は、本補助金の対象ではありません。

[問] 知 企画課 移住定住促進係

## 特設人権相談所の開設について



特設人権相談所は、家庭内（結婚、夫婦、親子、相続）や隣近所のもめごとなど、日々の暮らしの中で起こるさまざまな人権に関する問題について、人権擁護委員が相談をお受けします。

予約は不要で、相談は無料。秘密は固く守られます。

**日時** 5月14日（木）午前10時～午後3時

**場所** 顔娃保健センター

[問] 鹿児島地方法務局 知覧支局 ☎ 0993-83-2208

## 「茶と<sup>まる</sup>知覧アート&クラフト」開催

知覧武家屋敷庭園群に全国の職人、作家、アーティストが集合。



**日時** 5月15日（金）～17日（日）

**場所** 知覧武家屋敷庭園群内

**入場料** 無料

[問] 茶と<sup>まる</sup>実行委員会（上野）

☎ 080-3305-1643

4月1日スタート!



# パートナーシップ・ファミリーシップ宣誓制度

～みな、みりよく！誰もが自分らしく暮らせる南九州市へ～

Q「南九州市パートナーシップ・ファミリーシップ宣誓制度」とは？

～対象～

何らかの理由で結婚できないカップルなど



～制度利用の流れ～

- ①必要書類の準備・宣誓日の予約
- ↓
- ②日常生活において協力し合う  
家族の関係であることを市に宣誓
- ↓
- ③市がおふたりに宣誓書受領証などを交付

受領証などを受け取った後、パートナーでも利用可能な行政サービスが利用できます！  
(市営住宅の入居申込みなど)



詳しくは、市ホームページをご覧ください。

[問] 知 まちづくり推進課 共生協働推進係

男女共同参画  
電話相談



0993-83-2511

受付時間：  
平日9:00～17:00

性別に関わらず、どなたでも相談できます。  
(秘密は固く守られます)

- 「家庭のことで悩んでいる」
- 「DVのことで」
- 「人間関係がうまくいかない」
- 「子育てに疲れてしまった」
- 「ジェンダー、性別のことで悩んでいる」

匿名でのご相談もお受けします。まずご相談ください。

[問] 知 まちづくり推進課 共生協働推進係

相談

行政への相談ごと、ありませんか？



毎日の暮らしの中で、市役所などの仕事や行政サービスなどに対して、疑問・苦情や意見などはありませんか。

総務大臣委嘱の本市行政相談委員が皆さまの相談に応じます。相談は無料で、秘密は固く守られます。

行政相談委員

飯伏 義行 ☎ 0993-13910002

福田 晃己 ☎ 0993-17618325

峠坂 洋昭 ☎ 0993-17813621

毎月、知覧老人福祉センターと市民交流センターひまわり館、上別府地区公民館で行政相談を行っています。詳しい日時は、広報紙のくらしのカレンダーや市ホームページなどでご確認ください。

[問] 知 総務課 行政係





# 図書館だより

詳しい情報は二次元コードを読み取ってご確認ください。各館・室にお問い合わせください。



わたしのおすすめ本紹介！



## 『ねこの手キッチン』

著者：卯山玉子 出版社：文藝春秋

モモの部屋にある日突然やって来たしゃべる猫のネコ助。料理が苦手だったモモが、ネコ助に教えてもらいながら料理上手になっていく物語です。

可愛いイラストでネコ助とモモのなごやかな日常と手軽で美味しそうなレシピが描かれています。猫好き・料理好きの方はもちろんですが、短編マンガ集なので読書が苦手な方にもおすすめです。

加治佐 麻里子さん

## お知らせ

### 知覧図書館

- ・新しいCD・DVDが入りました。
- ・こどもの日イベント開催します。ぜひ、ご利用ください。

### 川辺図書室

- ・新しいDVDが入りました。
- ・ゴールデンウィークイベント開催します。

## 5月の休館日

知覧図書館 月曜 7日(木)、20日(水)

顔娃図書館 火曜 8日(金)、21日(木)

川辺図書室 火曜 8日(金)、21日(木)

\*5月3日(日)～5月6日(水)は、全館・室開館しています。

## 年金だより

### 国民年金保険料は納付期限までに納めましょう

令和8年度分の国民年金保険料は、月額17,920円です。毎月の納付期限は、「翌月の末日」です。保険料の納め忘れがあると、万一障害や死亡といった不慮の事態が発生した際、各種年金が受けられない場合がありますので、必ず納付期限までに納めてください。なお、所得が少ないときや失業などにより保険料の納付が困難な場合は、保険料が免除・猶予される制度があります。市役所の国民年金担当窓口へご相談いただくか、スマートフォンとマイナンバーカードをお持ちの方は、マイナポータルを利用してオンラインでもお手続きいただけます。

納付方法は、納付書を使い、各窓口（金融機関、郵便局、コンビニ窓口、ATM）で納める方法のほか、次の4種類から選ぶことができます。

#### ①口座振替

口座振替にすると、窓口で支払う手間がなく、納め忘れを防ぐことができます。

#### ②クレジットカード納付(継続納付)

クレジットカードにより、定期的に納付できます。

#### ③電子(キャッシュレス決済)

納付書とスマートフォンがあれば、決済アプリを使用した電子決済でスムーズに納付できます。決済の対象アプリは、AEON Pay・au PAY・d払い®・Pay B・PayPay・楽天ペイです。

#### ④電子納付(ペイジー)

インターネットバンキング、モバイルバンキングなど、いつでもどこでも気軽に納付できます。ご利用には、利用する金融機関と契約を結ぶ必要があります。

### 移動年金相談所

○5月14日(木) 枕崎市市民会館 第5会議室

○5月21日(木) 指宿市役所 第1会議室

○5月28日(木) ちらん夢郷館専門技術研修室

※相談時間は 午前10時～午後3時

※年金相談は完全予約制のため、事前に鹿児島南年金事務所(☎099-251-3111)へ予約してください。その際、基礎年金番号を尋ねられますので、年金手帳や年金証書、基礎年金番号通知書などの番号がわかる書類をお手元にご準備ください。

※詳しくは日本年金機構ホームページをご覧ください。→→→→→→→→→→



[問] 川 市民生活課 市民係 顔 知 支所 市民生活係

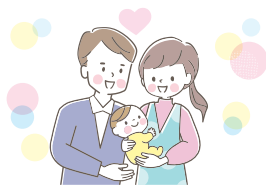
松元益美	85	後岳下
折田建治	80	浮辺
若松サチ子	78	松山
菊永幸子	89	菊永
大隣トヨ子	96	大隣
竹迫健次郎	89	竹迫
村方チエ	91	西塩屋
難波令子	90	平成

知覧地域

出生児	保護者	自治会
松久保 柚葉	幸佑	平久保
松山 俊希	真二	菊永
鳥濱 日菜乃	拳大	新町

川辺地域

出生児	保護者	自治会
佐々木 花柳	裕也	中央二
鳥越 悠	晃陽	佐々良下



頴娃地域

故人	年齢	自治会
山下 ハルエ	96	山下
田之上 俊和	76	春向
伊瀬知 貢	93	伊瀬知
上野 忍	91	粟ヶ窪
藏元 イツ子	86	木之元
西町 フミ子	95	東馬渡
吉崎 百合子	96	吉崎
淵田 京子	88	石垣
池上 道幸	87	岡村
米満 繁信	79	大川
有村 寛幸	84	耳原
宝代 耕一	77	青戸上
土橋 勇己	84	頴娃管内

知覧地域

故人	年齢	自治会
宮原 キミ	99	後岳北

川辺地域

故人	年齢	自治会
相星 和明	84	川原町
中原 誠悟	89	稲荷町
田口 ミエ子	100	平山六丁
室屋 洋一	71	新町
小野 大海	79	今村
古市 義宏	74	古市
土喰 陽子	77	田畑
辻 博志	79	麓
恒吉 容子	95	有木
田代 治義	89	田代
今村 義昭	85	高田
角 正美	66	高田
山下 淳子	78	高田
米満 マサ子	85	高田
山下 勇雄	80	今田下
藤田 キクエ	91	楠原
佐野 サチ子	101	田代
田邊 睦雄	98	古殿
下久保 イツ子	89	野間大久保
五反田 サチ子	83	仁之野

管外

故人	年齢	自治会
山下 守	87	鹿児島市

**【短歌】**  
娘より金木犀がとどきたり  
久しき香りに逢へて嬉しき  
郡山 セツ子

**【短歌】**  
遠方の夫の友見ゆ突然に  
あれから二十三年経しや  
松尾 富美子

**【短歌】**  
断捨離と取り出す箱は色あせし  
子等に編みたるマフラー二枚  
赤坂 よし子

**【短歌】**  
ビヨウビヨウと風吹く夜空に月を喰ふ  
南中に瞬くペテルギウスよ  
門口 代津子

**【俳句】**  
おにぎり食う山桜の下独り坐す  
四元 カ子

**【俳句】**  
野仏に寄り添うように咲く桜  
下園 悦子

**市税の案内**

◆令和8年度の税金等（普通徴収）の納期  
 ◎市県民税 6月、8月、10月、12月【年：4期】  
 ◎固定資産税 5月、7月、9月、11月【年：4期】  
 ◎軽自動車税 5月【年：1期】  
 ◎国民健康保険税、介護保険料、後期高齢者医療保険料 7月～2月【年：8期】  
 便利な口座振替を御利用ください（口座振替23日・再振替翌月5日  
 ※事前に残高を御確認ください。各種キャッシュレス納付も御利用できます。

地方税の納付は eL-QRで簡単キャッシュレス

**STOP! ストップ! 滞納 → 0 [ゼロ]**  
 令和7年度滞納処分状況・・・差し押さえを実施した件数(件)

月	差し押さえ 実施件数	内					検索
		預貯金	給与	保険	不動産	その他	
令和7年4月～ 令和8年2月	335	306	15	1	0	13	2

市では、納期限内に納めている大多数の皆さんとの公平性を確保するため、滞納処分を強化し、滞納の解消に取り組んでいます。  
 ◎納税に関する相談 失業・病気などにより一度に納税することが困難な方や収入がない方は、随時、納税相談を受け付けています。

[問] 頴 税務課 収納対策係

**市営住宅の入居者募集**

受け付けを、**4月20日(月)～5月1日(金)**に行います。  
 ※詳しくは、市ホームページをご覧ください。  
 問い合わせください。

[問] 知 都市政策課 市営住宅係

**日曜・祝日水道修繕当番店（5月）**

日曜・祝日にご家庭で緊急に水道の修繕を依頼したい場合は、当番店を確認してご連絡ください。

川辺地域	知覧地域	頴娃地域
(株)西商会 (会社)56-0261 (自宅)56-4825	松久保設備 83-3290	川崎水道 38-1346

お手数ですが  
110円切手をお貼りください

※85円切手でも  
郵送可能な場合も  
あります。

8 9 7 - 0 3 9 2

フリガナ  
◎ご氏名

年齢 / 歳

広報紙掲載の場合のお名前の表記

本名・匿名・イニシャル

ペンネーム ( )

※記入がない場合、実名で記載させていただきます。

◎ご住所 〒 -

電話 ( ) -

みなさまからの  
おたよりを  
お寄せください。

南九州市の情報は、ホームページからでも  
ご覧になれます。  
ホームページ  
<https://www.city.minamikyushu.lg.jp/>  
またはモバイルサイト



スマートフォンやタブレットからも、  
南九州市の情報をご覧いただけます。

# 南九州市役所 企画課 行



## 街かど探偵

MACHIKADO TANTEI

File.167

ぽかぽか日和に！

### 春探しの旅に出発！！

今回は、カメラ片手に春探しの旅をしました。過ごしやすい季節になってきました。皆さんも春を探しに出かけてみませんか。



田植えの準備をしていました！



新緑の茶畑と開聞岳の写真が撮れました！



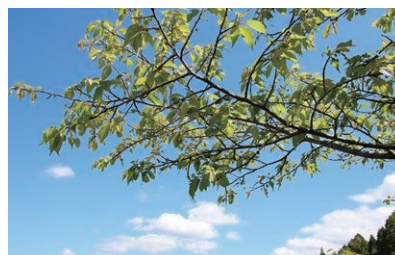
平和公園周辺には、ピンクやオレンジ、白色の花が咲いていました！



茶畑を撮影中に、道端にたんぽぽ発見！



塗木には菜の花が咲いていました！



新緑の葉っぱが風に揺られていました！



みなさまからの  
おたよりを  
お寄せください。

広報紙を読んだ感想、取り上げてほしい記事、最近笑ったこと、身近な話題などなど、何でもけっこうですので、おたよりをお寄せください。

110円切手を貼ってポストから郵送するか、市役所の各庁舎に設置してある『ご意見箱』へご投函ください。

※85円切手でも郵送可能な場合があります。

また、ご提言やアイデアなど皆さまの声も『ご意見箱』にお寄せください。

点線に沿って切り取ってください。→  
(官製はがきでも可)

◆広報紙を読んだ感想、取り上げてほしい記事、最近笑ったこと、身近な話題などお書きください。(広報紙で紹介させていただく場合がありますので、ご了承ください)

◆読者アンケート

4月号の広報紙の中で、気に入ったものの番号3つに○印をつけてください。

- |              |                 |           |               |
|--------------|-----------------|-----------|---------------|
| 1 市長の部屋      | 2 みな、みりよくアンバサダー | 3 施政方針    | 4 当初予算        |
| 5 まちの話題      | 6 行政情報          | 7 地域のお宝探訪 | 8 図書館だより      |
| 9 年金だより      | 10 うぶ声・おくやみ     | 11 街かど探偵  | 12 プレゼント・おたより |
| 13 暮らしのカレンダー |                 |           |               |

## プレゼント & おたよりコーナー

おたよりをくださった方の中から、4人の方にプレゼント！



そよ風果樹園さんより

### 『手づくりジャム・絵本セット』

当園が作っている、南九州市産キウイ・いちご・不知火・スイートポテトジャムと当園がモチーフになっている絵本のセットです。

ぜひ、お楽しみください。

そよ風果樹園

住所 南九州市川辺町野間2-3

電話 080-5244-7699

Instagram skmariko



〈令和8年5月20日消印有効〉

当選は発送をもって代えさせていただきます。

※プレゼント品を提供いただける方を募集します。企画課広報統計係 ☎0993-83-2511 ※おたよりは広報統計係までお寄せください。

## おたより

プレミアム付き商品券のお知らせがあり、とても楽しみにしております。

ありがとうございます。

(ペンネーム クッキーさん)

早咲きの桜が咲いています。寒い中、春は近づいています。南九州市は桜の名所です。花見が楽しみです。(M.Kさん)

いつも拝見させていただいております。特別養護老人ホームに従事しております。

桜の時期になり、入居者様とお出かけできる日が楽しみで、計画を練っているところです。桜の花見が終わったらお茶を見

に、においも感じに行きたいです。南九州市の良いところを季節とともに感じたいです。(ペンネーム 梅さん)

市立小・中学校の入学式が4月9日になること。とてもいいと思います。4月8日が始業式というのもいいですね。このように時代に合った変更を積極的に取り組んでいただきたいと思います。

家庭の教育力の向上にもつながりますね。(ペンネーム ガジュマルさん)

おたよりをお寄せいただいた皆さん、ありがとうございました。気になることや紹介してほしいことなど、皆さんの声をおたよりにお寄せください。お待ちしております。

※文章は添削させていただく場合があります。ご了承ください。

## 南九州市 ホームページからも 『おたより』受け付けます

右のQRコードを読み取り、広報紙を読んだ感想、身近な話題など『おたより』をお寄せください。



## 編集後記

新年度が始まりました。広報誌編集者も私含め2人が新しくなりました。今年度は新庁舎移転もあり、市が大きく生まれ変わります。新しい南九州市の魅力はもちろん、今まで隠れていた魅力も発見し、みなさまにお届けしたいと思っています。

どうぞよろしくお願いたします。(中)

全21品ございます。下記のQRコード(ホームページ・インスタ)を読み取ってご覧下さい。

**奥まるに最適!!**

**3点で 12,000円**  
(税込12,960円)  
3点ご注文いただくとお得なオードブル。もちろん、単品のご注文も承ります。

**オードブル** 6~8人前

手作りハンバーグと揚げ物の盛り合わせ [5~6人前]

ズワイガニ入り天麩羅盛り合わせ [5~6人前]

黒毛和牛のたたき [5~6人前]

お造り盛り合わせ [5~6人前]

握り寿司と巻き寿司盛り合わせ [5~6人前]

彩り海鮮サラダ [5~6人前]



南さつま市加世田川畑4219-1 TEL.0993-52-2457

# タタミ・フスマ 障子・網戸張替

南九州市唯一 **畳替時、ダニの卵まで殺菌乾燥処理できる店**  
国家検定一級技能士が施工

祝迫(重)タタミふすま店

顔娃町牧之内 3987-1  
☎0993-36-2381



**きもの販売・レンタルの専門店**

きもの・小物販売・レンタル | 二十歳のついで参加の方々 | きものお手入れ

振袖・訪問着・留袖・赤ちゃんお宮参り七五三・卒業式袴・男性羽織袴など | ヘア・メイク、着付、アルバム、写真データ込み(ママ振りお支度可能) | シミ抜き・染替え 洗い張り・仕立直し

大手メーカー、問屋様より新作商品を随時入荷しています。着たいきものを探せますよ。ハイブランドのものから古典、斬新なものまでバラエティ豊富!

**ご予約会開催中**  
お気軽にお問い合わせください

成人式振袖 七五三・七草 卒業式袴 結婚式留袖 ママ振 コーディネイト

高校生も大歓迎

株式会社 **京都きものサロン**  
南九州市顔娃町牧之内2820-1  
Tel 0993-36-3111 定休日:水曜日 LINE インスタグラム

**こんな車をお持ちではありませんか?**

粗大ごみに出せない  
車用&農機具など使わなくなった。バッテリー引取買取ります!

不要になったアルミホイールなど。買取取ります!

不要になった農機具&金属地金、機械部品など引取・買取ます!

廃車の適正処理はCO2の削減になります。

かう **廃車買** くるマック鹿児島パーツ  
廃車の見積り・引取り無料  
面倒な廃車手続きも、鹿児島パーツへお任せください。廃車手続きについては、お近くの整備工場、販売店、または弊社へご相談下さい。

0993-56-1066

有限会社鹿児島パーツ 南九州市川辺町田部田5071-2

**解体工事 室内清掃 補助金手続 承ります。**

御見積無料!

造園・土木・解体工事

株式会社 **沢津橋造園**

清水9389 ☎56-4691 FAX56-4093

美容師 理容師

**正社員・パート募集**

手荒れの心配などありません!働きやすい職場です!

- 給与 / (正)月給250,000円~350,000円 (パ)時給1,100円~1,300円
- 時間 / 9:00~18:30 (パートは時間応相談) ※休日 / (正)シフト制 月7日程 (パ)日・祝入れる方歓迎!
- 資格 / 美容師免許・理容師免許
- 待遇 / 社会保険各種保険完備
- 勤務地 / A-Zかわなべ店
- 応募 / 年齢不問!まずはお気軽にお電話下さい

ALL BEAUTY CUT **ABC** ヘアーカトルームABC A-Z かわなべ

南九州市川辺町永田1551 Tel.090-1421-4801 担当/石元

【広告に関するお問い合わせ】知 企画課 広報統計係

# 5月 ぐらしのカレンダー

点線にそってはさみで切り取り、冷蔵庫やコルクボードなどに貼って空欄に書き込むなど活用してみましょう。

日	月	火	水	木	金	土
4/26	27	28	29	30	1	2
3 憲法記念日 第72回知覧特攻基地戦没者慰霊祭 13:00~15:00 知覧特攻平和観音堂	4 みどりの日	5 こどもの日	6 振替休日	7 母子手帳交付(川辺) 9:30~11:00 川辺保健センター 育児・健康相談(顕娃) 10:00~11:30 顕娃保健センター	8	9
10 マイナンバーカード交付・申請受付 8:30~12:00 各庁舎の市民係および市民生活係	11 母子手帳交付(知覧) 9:30~11:00 知覧保健センター こころの健康相談(要予約) 13:30~16:30 川辺保健センター	12 母子手帳交付(顕娃) 9:30~11:00 顕娃保健センター 育児・健康相談(川辺) 10:00~11:30 川辺保健センター	13 育児・健康相談(知覧) 10:00~11:30 知覧保健センター 行政相談 10:00~12:00 ひまわり館	14	15 行政相談 9:00~12:00 知覧老人福祉センター 心配ごと相談 9:00~12:00 知覧老人福祉センター	16
17	18	19	20 行政相談 10:00~12:00 上別府地区公民館	21 母子手帳交付(川辺) 9:30~11:00 川辺保健センター マイナンバーカード交付・申請受付 17:15~19:00 各庁舎の市民係および市民生活係	22	23
24	25 母子手帳交付(知覧) 9:30~11:00 知覧保健センター	26 母子手帳交付(顕娃) 9:30~11:00 顕娃保健センター	27	28	29	30
31	6/1	6/2	<b>南九州市</b> <b>LINE公式アカウント</b> <b>ともだち登録募集中!</b> 登録はこちらから➡ 		<b>イベント情報を</b> <b>市ホームページやSNSで</b> <b>紹介します。</b> 詳しくは市ホームページをご覧ください。 	

## 子育て広場 (参加自由) 時間：10:00~12:00

- プッチランド 5/12、19、26、(知覧地区公民館)
- 子育て広場つみき 5/15 (地域子育て支援センターつみき：顕娃)  
5/22 (子育て利用支援センターつみき：知覧)
- 子育て広場みんなのお家 5/8 (地域子育て交流館：川辺)



## 5月 日曜・祝日の当番医

☎市外局番(0993)

<b>菊野病院</b> [整形外科] 56-1135 3日(日) 指宿医療センター [外・内科] 22-2231 有馬病院 [外・内科] 52-2367 小山クリニック [内科] 77-2225 小原病院 [内・外科] 72-2226 <b>松岡救急クリニック</b> [内・外科] 78-3789 指宿おおしげ内科 [内科] 23-0788 県立薩南病院 [内科] 53-5300 ぶくいわ耳鼻咽喉科クリニック [耳鼻咽喉科] 53-3387 サザン・リージョン病院 [内・外科] 72-1351 <b>南薩ケアほすびたる</b> [内科] 56-1155 小吉胃腸科クリニック [内科] 24-2011 唐仁原内科クリニック [内科] 53-3500 松岡医院 [耳・内科] 52-2733 枕崎市立病院 [内科] 72-0303 久木田整形外科病院 [整形外科] 72-3155	<b>かわなべ共立内科</b> [内科] 56-1100 6日(水・振替) こだま病院 [精神内科] 56-4111 池田診療所 [外・内科] 26-2101 なかやま脳神経外科 [神経内脳神] 53-8282 眼科安田クリニック [眼科] 53-2002 茅野内科医院 [内科] 72-1006 尾辻病院 [外科] 72-5001 <b>まつやまクリニック</b> [内・外・胃] 83-3927 いぶすき内科 [内科] 23-3239 宮内クリニック [児] 77-2922 徳久整形外科 [整形外科] 53-4311 国見内科医院 [内科] 72-0066 小原病院 [外科] 72-2226 <b>TEALAN すこやかクリニック</b> [内・脳・外] 85-3967 南記念クリニック [内科] 23-3730 加世田病院 [脳・外・内] 53-6300 大迫クリニック [内・胃・放・循] 63-0051 サザン・リージョン病院 [内・外科] 72-1351 ウェルフェア九州病院 [精神・診療内科] 72-0055	<b>鰐坂耳鼻咽喉科</b> [耳鼻科] 56-6222 24日(日) 中村温泉病院 [納・内・済・胃] 38-0046 幸南クリニック [内科] 25-6090 カルカバ山ビル「リハ」クリニック本町 [リハ・内] 53-3211 吉井クリニック [形皮] 53-8887 有山内科 [内科] 72-5811 久木田整形外科病院 [整形外科] 72-3155 松山医院 [耳鼻咽喉科] 72-5050 <b>上原整形外科クリニック</b> [整形・リハ] 58-3077 こどもの森小児科クリニック [内科] 27-1010 指宿脳神経外科 [外科] 27-1177 金子医院 [内科] 52-2730 阿多病院 [精神・内科] 77-1211 枕崎市立病院 [内科] 72-0303 尾辻病院 [外科] 72-5001
---	---	--



県医師会休日当番医

※背景が黄色の病院は所在地が市内にある医療機関です。  
 ※枕崎市立病院(0993-72-0303) 小児診療(10:00~17:00) 5月3日、5日、10日、17日、24日、31日 枕崎市医師会サイトでご確認ください。  
 ※指宿市、園は南さつま市、は枕崎市にある医療機関です。  
 ※休日当番医は変更になることがあります。県医師会サイトでご確認ください。

QRコードは(株)デンソーウェブの登録商標です。

